

论证
保护
活化：周口市创新推动文物保护展示崔书垣
周千茜

关帝庙研学活动



《考古周口》栏目



“刷活千字文”研学活动进课堂



“刷活千字文”研学活动

近年来，河南周口市扎实做好“论证、保护、活化”三篇文章，持续推动文物系统性保护和科学性展示，形成了具有周口特色的文物工作实践样板。

坚持论证为先，健全专家决策咨询机制

聚焦破解文物保护利用工作中方向定位不清等问题，探索建立文物保护展示工作专家咨询程序，有效避免文物遭到破坏、资源遭到浪费。一是专业咨询前置。加强学界思维、专业知识等资源对周口文物工作的引领，将专业咨询作为文物保护展示工作的前置环节，在工作开展前首先邀请专家进行调研论证，以供形成科学正确的工作决策。具体操作中，由县级文物主管部门根据文物实际提出专业需求，市级部门建立与上级文物部门的对接沟通机制，综合考虑文物保护、遗产开发、环境规划等专业方向，从国家文物局专家库内确定拟邀请专家人选，确保专家组成的权威性、全面性和高效性。二是实地调研指导。举办专家调研交流活动，组织文保专家对商水县寿圣寺塔、叶氏庄园、项城市袁寨古民居、周口关帝庙等文物建筑及周边环境风貌进行充分调研。调研过程中，推动文物负责人与专家直接沟通，深入交换思路意见、化解思维盲区。召开调研交流会，针对调研情况和管理部门下一步工作思路，专家进行具体剖析，提出方向性的意见建议。三是广泛形成共识。将专家实地调研指导和意见建议形成会议纪要，引导各地各部门对照专家意见建议及时进行纠偏、提升，在全市范围内推动形成历史文化资源科学保护展示的共识，让文物“活起来”，更好地融入社会、服务大众。

坚持保护为要，深化文物资源发掘管理

坚持保护第一原则，推动考古发掘和系统性保护，持续深化文物事业改革创新。一是深化考古研究。积极融入中华文明探源工程和“考古中国”重大项目，研究提炼周口地区文化遗址共性，从文明滥觞角度树立考古工作思维，加强周口地区夏代遗址群落考古工作，切实推动周口市一批重要遗址取得重要考古发现，平粮台遗址、时庄遗址相继入选2019年度、2020年度“全国十大考古新发现”，刘庄遗址入选“2023年度河南省十大考古新发现”。联合河南省文物局、河南省文物考古学会举办“夏时期的周口”考古发现交流咨询会，持续提升周口考古研究成果影响力。积极争取优质考古资源下沉周口，河南省文物考古研究院豫东考古研究中心揭牌运行，周口市考古发掘研究能力得到进一步增强。二是加强系统保护。持续优化文物事业工作机制，推动制定《周口市“十四五”文化发展规划》《进一步推动文物事业高质量发展的实施方案》《周口市文物保护和科技创新实施方案》等文件，树立高标准、高质量的工作导向。指导各地编制文化遗址保护规划，加大对消防、安防、修缮等工程支持力度，严格推动落实文物保护单位保护范围和建设控制地带管理责任。三是重点项目牵引。坚持项目制工作方法，扎实开展重点项目对全市文物事业高质量发展的牵引力。着眼核心保护、重点创建、带动全域，示范建设周口历史文化核心展示区，深入挖掘地域文化基因，精细做好太昊陵、陈楚故城、龙湖等保护利用，推动太昊伏羲陵文化旅游区成功创建国家5A级旅游景区。聚焦考古遗址公园建设，加快推进重要考古遗址本体保护和景观营造，着力打造汇集考古发掘、科研保护、旅游观光为一体的文化空间，不断凝聚社会各界对文物保护的共识。截至目前，平粮台古城国家考古遗址公园已立项建设，太清宫遗址获第一批省级考古遗址公园立项，时庄遗址正在积极申报国家考古遗址公园。

坚持活化为重，全面阐释历史文化内涵

不断创新活化利用模式、拓宽活化利用路径，推动文化遗产保护赋能周口人民美好生活。一是讲好文物故事。精心打造《考古周口》文化访谈节目，围绕全市重要文物策划设计“小切口”选题，依托客观准确的背景资料，梯次实施深度专业解读，实现专业性和普及性、真实性和生动性、传承性和创新性的有机结合。截至目前，节目点击量突破7.2亿次。强化协同联动、同向发力，继续打造“典籍周口”“非遗周口”“书画周口”等系列活动，讲好伏羲文化、老子文化、非遗文化、农耕文化、漕运文化背后的周口故事。二是提升文化体验。高质量举办第九届老子元典文化高端论坛、首届伏羲文化论坛等活动，邀请全国知名专家学者汇聚周口，解读阐释周口历史文化内涵和现代价值，为公众提供高质量的文化体验。创新文化体验形式，将民俗文化、旅游活动、现代书展等相结合，连续14年举办中国（淮阳）非物质文化遗产展演，提升非遗与群众之间的互动式体验；打造周口荷花节、伏羲文化旅游节等文旅活动，深化特色旅游体验；成功打造河南周口伏羲书展品牌，“传统庙会 阅读新空间”创新举措入选“2023年度书香河南建设基层优秀案例”。三是强化历史教育。把知史、明史、形成正确的历史观作为公众接受考古熏陶、历史教育的总目标，持续加强博物馆群建设，积极实施老子文化博物馆展陈提升行动，系统展示老子文化底蕴与道德文明标识。深入开展“文明探源我来讲”文明实践主题活动，组织省、市、县三级宣讲专家100余人，打造“千字韵文润童心——刷活《千字文》”“小小讲解员”等实践项目，深入各地开展宣讲实践620余场，宣讲周口厚重历史的同时，有效提升全社会关心、支持文物工作的积极性和责任感。

江西汉代文物文创产品设计中的传统工艺
与现代技术融合

刘晓玉



东汉绿釉陶仓(江西省博物馆藏)

近年来，作为文化传承的优良载体，文创产品的开发与设计得到国家、社会和大众的广泛重视，2014年国务院印发《关于推进文化创意和设计服务与相关产业融合发展的若干意见》，推动了文创产品消费需求的日益增长。文创产品设计对增强文化竞争力、提升国家文化软实力、推动经济发展方式转变等都具有积极作用。

江西拥有大量丰富的汉代文化遗存，为文创产品的创意设计和研发提供充足的资源。将传统工艺与现代技术相融合，以崭新的视角诠释文创产品的独特性，打造出兼具汉代文物内涵和现代特色的文创产品，成为促进当地文化传播的重要载体。

在传统工艺与现代科技的结合下，数字技术在传统工艺的创新设计领域得到广泛应用，创造出众多独具特色的文创产品，助力保存并传承中国珍贵的文化遗产。具体来说，数字化技术能够以更为精确和全面的方式记录和保存传统工艺中的关键信息，如精细的加工工艺、独特的材料配比以及丰富多彩的颜色搭配等，帮助人们深入了解和掌握传统工艺的精髓。

数字技术还为传统工艺的创新设计注入了新的活力。借助先进的数字化设计软件，可以对传统工艺进行数字化建模，并通过虚拟仿真技术，对设计进行反复的推敲和优化，创造出更加多样化、个性化的文创产品，提供更多创新空间。这些产品既继承了传统工艺的精髓和特色，又融入了现代审美元素，从而更好地满足了当代消费者的需求。比如，采用前沿的三维扫描技术，对汉代珍贵文物进行精细的扫描，以捕捉其表面的每一个细节和纹理。同时，借助计算机辅助设计工具，将扫描得到的数据转化为三维数字模型，进而实现对古代工艺品形态和结构的精准数字复原。这一过程不仅对文物的外观进行细致的数字化再现，更深入挖掘其内在的结构特点和工艺精髓，最终使文物既保持原有韵味，又赋予新的时代特色和文化内涵光彩，在保护和传承这些宝贵的文化遗产同时为现代文创产品的设计提供丰富的灵感和参考。

在生产制造环节，数字技术的运用更是让传统工艺焕发出新的生机。数字模型制作

技术能够精确地复制和呈现设计师的创意，使得产品的形状、结构、材质等都得到完美还原。同时，数字工艺制造技术能够实现复杂工艺的自动化生产，极大地提升了制造效率和产品质量。比如根据汉代陶仓的造型设计茶具，利用数字化技术扩展色彩和图案创意，为设计提供了更多的可能性和灵活性，使得色彩和图案的表现更加丰富多彩，通过尝试多种材质和颜色组合，以找到最满意的效果；还可以使用3D建模软件（如Blender、ZBrush、SolidWorks等）将设计草图转化为三维模型，以精确控制每一个细节，确保设计准确性。在设计的时候为茶具模型添加材质和贴图，模拟不同陶土和釉料的效果，根据设计的图案和材质，利用数字化工具，进行多种颜色方案的比较，选择合适的色彩搭配。同时，用图形设计软件（如Adobe Illustrator、Photoshop等）设计茶具上的图案，图案来源于陶仓的文化背景，同时融入现代元素。例如，在茶壶的壶身上设计了一组由抽象线条组成的云纹图案，象征着

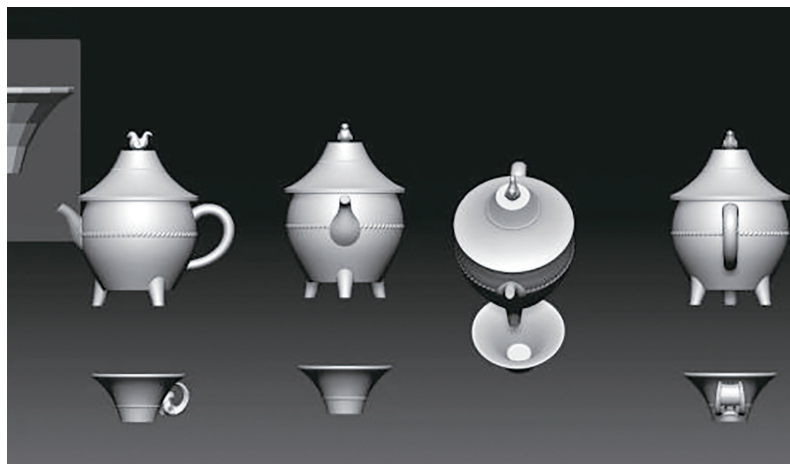
祥云和瑞气，不仅增加了茶具的艺术性和观赏性，也使得茶具在使用过程中更具情感价值和内涵。

这件文创产品整个器物表面施以绿釉，使得器物呈现出一种清新而典雅的色泽，凸显其古朴而精致的风格。这是以铜为着色剂的一种低温铅釉，自汉代开始烧制，历史悠久。整体来看，此陶仓造型规整，线条流畅，从整体到细节都展现出了匠人们的巧思与匠心。另外，此器形状圆润，口部向内微收，底部平稳而宽大，中部鼓起形成鼓腹，整体呈现出一种和谐而稳定的美感。底部巧妙地安置了三个圆柱状的支持足，既增强了稳定性，又使得整体设计更加别致。腹部上部开设了一扇长方形的门，门的设计简约而实用，为器物的使用提供了方便。器物的盖子形似斗笠，朴素而富有乡村风情，盖面上还精心塑造了一只立鸟，为整个器物增添了几分生动与活力。在盖子和腹部，精心堆塑了一圈陶纹，既增强了器物的艺术感，又展现出了匠人们的精湛技艺。器腹上则布满了密集细弦纹，使得整个器物的纹理更加丰富多变，真实感极强，仿佛能够让人穿越时空，回到那个充满古朴风情的时代。

此外，在材料的选择上充分考虑到了现代消费者对品质和健康的要求。茶具采用了优质的陶瓷材料，经过高温烧制而成，具有无毒无害、易清洗和耐高温等特点。同时，在制作过程中还采用了精湛的陶瓷工艺和技术，确保了茶具的质量和美观度。

在设计江西汉代文物文创产品时，设计元素选择应紧紧扣住所要传递的文化价值，确保每一笔、每一划都饱含着对汉代文化的尊重与传承。对汉代文化深入研究并挖掘其精髓，让这些闪烁着千年历史光芒的传统元素巧妙地与现代设计理念相结合。提炼陶器的典雅色泽、独特造型以及青铜的精美图案、传统技法等，并以此作为灵感源泉，创造出既具有历史厚重感又不失现代美感的文创产品，让传统文化在现代社会中焕发出新的活力。

（基金项目：2023年度江西省汉代文化研究课题“江西汉代文物文创产品设计研究”的阶段性研究成果）



3D造型图(作者设计)



3D色彩效果图(作者设计)

挖掘革命文物价值 优化协同育人路径

黄惠运 罗丽琼 刘祥宪 谢积耀

文物承载灿烂文明，传承历史文化，维系民族精神，是老祖宗留给我们的宝贵遗产，是加强社会主义精神文明建设的深厚滋养。革命文物具有丰富的精神内涵，是展现红色基因和革命文化的重要素材，是进行革命传统教育、爱国主义教育的重要担当，这是革命文物价值提升和协同育人路径优化的基本遵循。

第一，发掘革命文物内涵，提升阐释传播能力。每一件革命文物背后都有故事，要充分阐释革命文物内涵，包括其历史信息、艺术价值和育人功能等。树立正确历史观、党史观，运用大数据、VR等技术，阐释好革命文物来源、构造、类型、艺术特征、价值内涵等。《红色中华》是中华苏维埃共和国临时中央政府机关报，该报曾登载中央政府劳动部副部长胡海自带来米粮上班的文章，胡海是“苏区干部好作风”的干部代表原型，这篇文章和这份《红色中华》报就是重要的革命文物，是优良作风培训的珍贵素材。在苏区游击战争中，中共江西省委代理书记曾山和中共公方兴特委书记胡海分别突围时，曾山在一面红旗上用毛笔书写“艰苦奋斗”四个隶书大字，剪成两半，曾山拿着“艰苦”半面，胡海拿着“奋斗”半面，以作将来会合的纪念物。曾山拿的半面红旗在战斗中遗失，胡海拿的半面红旗由妻保存至新中国成立后交给人民政府，这“半面红旗”就是一件珍贵的革命文物，和红军长征路上“半条棉被”“半截皮带”的故事一样，都是理想信念教育的宝贵财富。江西吉州窑古陶瓷研究所已成功将“半面红旗”等革命文物元素融入陶瓷器物，实现创造性转化和创新性发展，不断地探索和总结。

第二，加强馆校共建，提升革命文物协

同育人价值。革命博物馆、纪念馆、党史馆、烈士陵园等是党和国家红色基因库。这些场馆和纪念设施，具有革命文物收藏、研究、修复、展示、教育等功能，是讲好党的故事、革命的故事、根据地的故事、英雄和烈士的故事的重要场所和实施路径。各级各类学校应联合各类场馆，充分利用革命文物资源，融入思政教育和课程思政实践中，利用革命文物的精神力量和文化魅力，通过讲授培训、实习见习、展示观摩、情景体验等多种形式，广泛开展革命文物保护利用和传承创新活动，让革命文物活起来，从而深刻认识理解“两大奇迹”“三个来之不易”，不断书写建设中华民族现代文明的璀璨篇章。

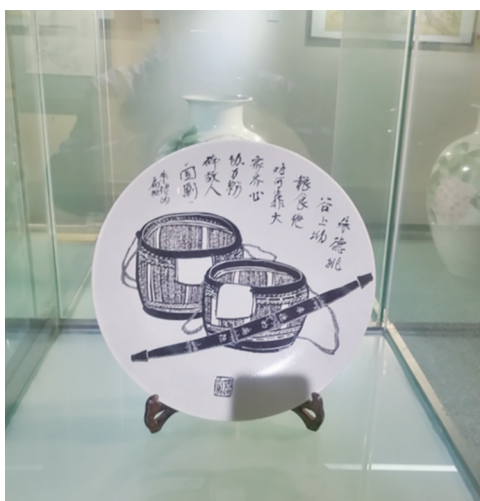
第三，利用全媒体、融媒体传播革命文物，实现协同育人目标。利用报刊、广播电视、录音录像、电影视频、文艺晚会、讲座培训、观众教育、体验教学、新媒体平台等多种形式，广泛开展革命文物保护利用和传承创新活动，让革命文物活起来，从而深刻认识理解“两大奇迹”“三个来之不易”，不断书写建设中华民族现代文明的璀璨篇章。

第四，开展革命文物宣传教育“七进”活动。革命文物蕴含了革命精神、时代精神，在新的时代条件下，应大力开展革命文物陈列展示和革命精神、时代精神宣传教育进企业、进农村、进机关、进学校、进社区、进警营、进网络活动，发扬革命传统，传承红色基因，赓续红色血脉。

第五，将革命文物精神融入乡村振兴战略，促进老区高质量发展。在实施“乡村振兴”战略中创造“两个结合”新方式。将革命文物精神标识融入乡村振兴实践，建设产业兴旺、生态宜居、乡风文明、治理有效、

生活富裕的美丽乡村，巩固脱贫攻坚和社会主义精神文明建设成果，促进老区高质量发展。增强中华文明传播力影响力，坚守中华文化立场，加强革命文物和中华优秀传统文化、社会主义先进文化展示传播，发挥价值引领作用，为强国建设和民族复兴伟业提供精神动力和文化支撑。

革命文物承载党和人民英勇奋斗的光荣历史，记载中国革命的伟大历程和感人事迹，是党和国家的宝贵财富，是弘扬革命传统和革命文化、加强社会主义精神文明建设、激发爱国热情、振奋民族精神的生动教材。保护文物功在当代、利在千秋。我们要保护好、管理好、运用好革命文物，将革命文物和协同育人机制有机结合起来，焕发永恒的光彩，闪耀育人的光辉。

《朱德的扁担》陶瓷艺术作品
吉州窑古陶瓷研究所