

江苏常州溧阳：

# 主动执法 加强监管 以执法威慑提升文物保护意识

溧阳市文体广电和旅游局 江苏省文物局

溧阳地处苏、浙、皖三省交界，是一座秦代建县历史悠久的千年古邑，这里文化底蕴深厚、历史遗存丰富。现有国家级抗战纪念馆设施、遗址名录1处，江苏省大遗址2处，国家级历史文化名村1处，中国传统村落1处，经各级政府公布的文物保护单位69处，其中全国重点文物保护单位2处，省级文物保护单位10处，常州市级文物保护单位57处，尚未核定公布为文物保护单位的不可移动文物378处。这些文物遗迹，承载着不同时期的溧阳文化，见证了溧阳的悠久历史和璀璨文明。

2023年底，国家文物局发布第五批全国文物行政执法指导性案例并对办案单位予以通报表扬，溧阳市文体广电和旅游局、文化市场综合行政执法大队查处某公司擅自在考古发掘区域内继续施工案成功入选。本案是2020年后国家文物局推进考古前置工作后，办理的一起典型的考古前置类文物违法案件。在案件办理过程中，文物行政管理部门和执法机构与属地政府、公安等部门沟通协作，积极推进文物行政执法和刑事司法相衔接，具有良好的示范效应。

## 加大日常巡查，主动执法办案

近年来，溧阳把文物保护工作融入经济社会发展大局，不断加大检查力度，对全市文物保护单位以划区分片、包干负责、突出重点、兼顾一般的方式进行全方位巡查。2022年10月21日，溧阳市文体广电和旅游局执法人员在溧阳市古县街道美林路古县村西侧地块（永平嘉苑项目）进行巡查时发现，某建设有限公司擅自在永平嘉苑项目东侧外部地块建设施工，导致土层遭到破坏。执法人员立即要求施工人员停止施工。

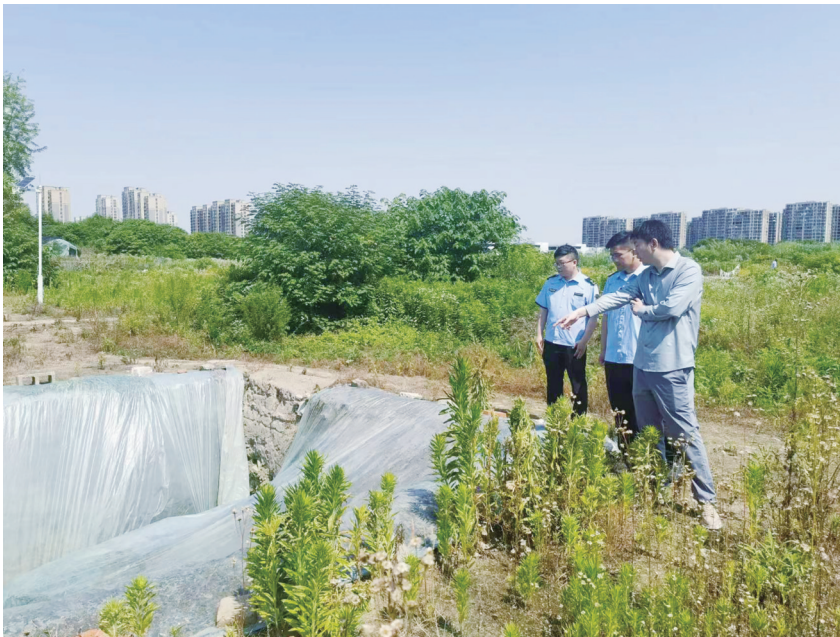
经现场核查，施工地块及周边区域曾在2019年、2021年开展考古调查、勘探与试掘，发现了从春秋延续至明清的遗存，其中以六朝时期堆积为主体，对古县遗址研究具有重要意义。常州市文物保护管理中心表示，建设单位未经考古发掘擅自施工的行为破坏了文化层，造成严重后果。溧阳市文体广电和旅游局依法立案查处，经调查取证，当事人承认其擅自在待考古发掘区域内开展施工的事实。

本案体现了当地政府切实加大对文物保护工作的投入力度，通过扎实的文物巡查，第一时间发现了违法行为，防止建设工程对文物遗存的进一步破坏。在案件办理过程中，文物执法人员切实转变执法思路，由“群众举报”“上级督办”等“被动型”执法向“主动型”执法转变，迅速取证立案，维护法治权威。

## 突破重重阻力，高效办结案件

由于案发地行政区划调整，涉事地块管辖权发生变更，且项目属于重要的居民安置项目，案件前期调查阻力多、难度大。溧阳市文物执法部门顶住压力、主动出击，聚焦涉案项目关键点，横向与当地建设规划审批方、投资方、承包方、施工方之间建立顺畅沟通的信息渠道；纵向积极主动上报省、市文物部门，寻求上级文物部门的帮助和指导。

本案办理一改“在案件调查终结、认定当事人的违法行为后，责令当事人整改”的惯用模式，在调查处理过程中，执法人员会同地方文物部门对整改恢复工作提出要求、全程监管；案件处理结束直至案件终结后，执法人员持续到现场整改工作监督；整改工作结束后，执法人员多次进行现场检查，确认再无违规施工行为，有效保护了未开展考古勘探的地块。



查看现场

后，执法人员多次进行现场检查，确认再无违规施工行为，有效保护了未开展考古勘探的地块。

## 注重行刑衔接，提高执法威慑

本案办理过程中，执法人员按照法定程序，在职责范围内对案件严密调查，证据确凿充分、事实清楚。为确保无遗漏刑事问题，根据《中华人民共和国刑法》第二十条相关规定，溧阳市文体广电和旅游局于2022年11月2日将案件移送溧市公安局，避免以罚代刑、有罪不究、降格处理等现象发生。经公安部门调查，未发现溧阳市某某建设有限公司存在需要追究的刑事责任问题。2022年11月8日，经溧阳市文体广电和旅游局

党委集体讨论后，依据《江苏省文物保护条例》第三十八条相关规定，给予当事人罚款的行政处罚。

以案说理，以案释法，通过办理本案，溧阳市文物行政执法机构加强了与基层政府以及建设、公安、文物等部门沟通交流，在文物违法行为的调查取证和鉴定评估上，协作配合、优势互补，以案为鉴，溧阳市组织召开全市文物安全工作会议、全市文物安全巡查工作会议、考古前置工作座谈会，要求各乡镇（街道）、各有关部门举一反三，履职尽责，切实把维护文物安全作为一项基本职责和长期任务；建立公安、住建、资规等部门联合协调执法机制，不断延伸文物监察网络、完善监督举报机制，有效提高文物监管效率和办案效果，织密扎牢文物安全保护网。

# 千年阳关 盛世回响

——敦煌阳关遗址保护利用二十年掠影

石明秀

端节将近，敦煌天朗气清，到处姹紫嫣红，一片生机盎然的景象。  
当清晨一缕阳光洒向墩墩山烽燧遥向阳关戈壁绿洲，一辆满载游客的大巴迎着朝阳向戈壁大漠的阳关旅游公路欢快驶去。

此时，甘肃敦煌阳关博物馆公共教育团队已经整装列队，精心准备好了《阳关壮别》《烽火传递》《修筑长城》等研学课程。票务、安检及后勤保障团队也同步到岗。年轻的阳关文博工作者朝气蓬勃，热情以待，一切有条不紊，温馨周到。

附近的阳关人家民宿早早洒扫庭院，准备开门迎客。  
山下龙勒村的吴大妈也骑着她的

策，引入社会资金参与阳关遗址保护利用，民营阳关博物馆应运而生。二十年长期耕耘，二十年砥砺前行，总投资近1.2亿元，如今的阳关博物馆，已是一座占地面积10万平方米、建筑面积2万多平方米，集博物馆、展示、宣教、文保、观光等多种功能于一体的遗址博物馆。

这期间，当地文物保护机构同阳关博物馆通力合作，文物保护管理利用设施，围栏、安防、标识、导览从无到有；价值研究循序渐进，先后集结出版《敦煌诗选》《敦煌文选》《阳关·阳关博物馆文物图录》《诗与远方·如梦敦煌——全国敦煌诗征文选活动优秀作品集》；整合多方资源，举办“朝圣敦煌·寻梦阳关”影像丝绸之路摄影大展、“诗与远方·如

梦敦煌”诗朗诵文艺晚会、“盛世敦煌诗韵阳关”戈壁音乐晚会等活动，打造龙勒山脚下的文化地标。

近年来，敦煌市文物部门认真贯彻落实“保护第一、加强管理、挖掘价值、有效利用、让文物活起来”的工作要求，挖掘阳关遗址的多重价值，不断创新展示手段，以文旅融合助力乡村振兴，极大地改善了当地居民生产生活条件。

“雪山为城，青海为池，鸣沙为环，党河为带；前阳关后玉门，控河西而制漠北，全陕之咽喉，极边之锁钥。”千年前，这座雄关见证了丝路开拓的苍凉和悲壮，千年后的今天，敦煌阳关正乘着“一带一路”的春风续写中西文明交流互鉴的友谊诗篇，阳关内外故人多。

遍布全国21个省级行政区……

遍布东北的文化遗址遗产，珍藏在博物馆的精美文物，如何服务全面振兴东北战略，为美好生活赋能添彩，为经济社会发展注入动能？东北文物工作者交出了一份亮眼的答卷。

初夏，大连旅顺口区新华大街两侧龙柏挺立，茂密如林，沿林中小路蜿蜒而行，一处俄罗斯风格老建筑出现在记者眼前。始建于百年前的旅顺实业学校旧址，曾在此创立新中国第一座革命军事博物馆，在辽宁旅顺口军民融合国家文物保护利用示范区创建中，被列为10处文物修缮工程之一。2023年5月，该文物建筑完成修缮后作为标志性活化利用项目，目前已打造成集展览展示、文化创意等于一体的综合艺术区。

5月的横道河子，东北角的儿童山上郁郁葱葱的绿，在蓝天白云的映照下尤其让人心旷神怡。黑龙江省牡丹江市海林市横道河子镇，与大连、哈尔滨一样，因百年前中东铁路的修建而兴起。

横道河子现存保护较好的近代建筑共有103栋，经过多年的保护性修缮，历史建筑原貌保存完整。横道河子的景色像一部老电影，当火车抵达这里，犹如进入一座童话小镇。如今，横道河子火爆出圈，成为黑龙江东南部重要旅游目的地，成为赋能经济社会发展的典范。据统计，2023年，小镇迎来游客70余万人次，比往年翻了一番多，冬季仅中东铁路博物馆就接待观众12万多人次；今年“五一”假期，小镇约有12万人次到访。

东北沃土，文物保护利用，如诗如画般焕发出新时代的生机与活力。在保护中见智慧，在传承中展风采，文化铸魂，润物无声，新时代东北文物工作植根中华文化的历史厚土，书写着中华文明新篇章。

## 合理利用 彰显价值 润泽民生

辽宁省博物馆2023年累计接待观众2574万人次，较2022年增长179.2%；吉林乡村博物馆总数达到134家，完成乡村博物馆建设试点工作；黑龙江省东北烈士纪念馆“流动展览小分队”足迹

（上接1版）

黑龙江完善“四有”工作，统筹文物保护范围和建设控制地带划定和保护标志树立，实现国省两级保护标志、“两线”划定全覆盖，筑牢文物保护根基，为文物保护利用提供真实全面、科学系统的基础素材。塔河、克东等多地党委政府成立独立文物保护中心。

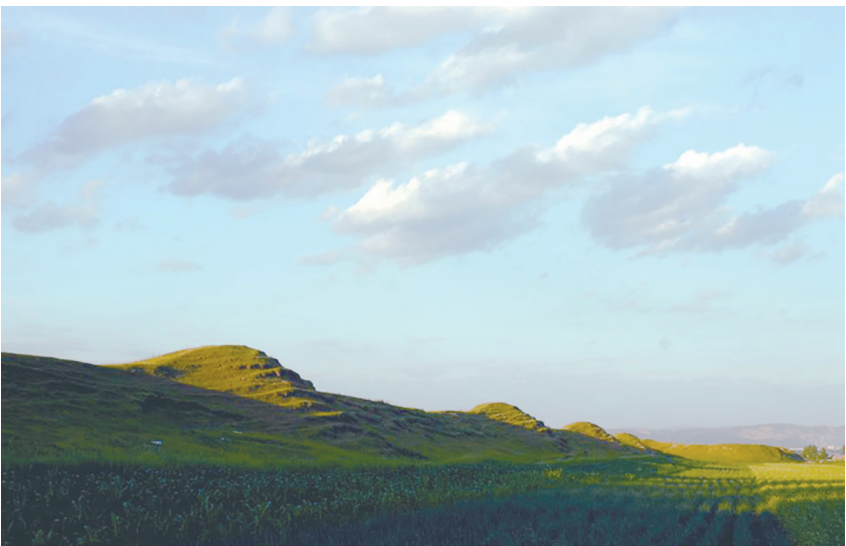
## 保护第一 守住根脉 赓续文脉

东北大地上，历史遗珍、自然遗物和红色遗迹星罗棋布，历史文化底蕴深厚。秉持着“保护第一”的前提，如何守住根脉、赓续文脉？

寻文化遗址，阐释历史留给后人的无言之证。登红山之巅，在中华文明曙光升起的地方考古探源。位于辽宁省朝阳市建平县与凌源市的牛河梁遗址，是由多个遗址点构成的红山文化晚期遗存为主体的遗址群。为进一步加强对牛河梁红山文化遗址保护，当地结合实际情况，对大遗址保护进行长远规划，对文物本体保护工程精心设计，成立专门的管理机构，让遗址得到有效保护。

金上京会宁府遗址，是我国东北地区少数民族不断开拓进取，影响中国历史和文化发展进程的实物见证，展现了金早期文明的璀璨辉煌。当前，《金上京会宁府遗址保护规划》《金上京遗址公园总体规划》《哈尔滨市金上京遗址保护条例》《金上京会宁府遗址周边地带建筑高度控制指标研究报告》等一系列法律法规，先后出台并实施，金上京国家考古遗址公园的建设顺利启动，正在稳步推进中。

东北三省文物建筑资源丰富，对于文物建筑的保护修缮，是合理利用的前提。位于辽宁锦州义县的千年古刹奉



金上京会宁府遗址

国寺，集木构、雕塑、建筑彩绘等“辽代三绝”于一体。实施的奉国寺古建筑及附属珍贵文物数字化保护工程，通过对建筑和文物进行三维数据获取和纹理信息采集，制作高精度三维模型及其衍生的各类图件，建立数据库，为奉国寺文物保护工作提供准确的数据支撑。

吉林机器局始建于1881年，是洋务运动时期东北唯一的兵工厂，亦是东北近代工业的发端。今年4月实施的分阶段修缮工程，对其一部分厂房和文物项目进行修缮，一部分厂房进行布展利用，交替修缮和展览。

一件件革命文物，一处处红色地标，映照初心，见证历史。做好革命文物的保护工作，是对历史负责，也是对人民负责。

红石砬子抗日根据地遗址是中国共产党在东北地区最早创建的抗日游

# 新时代英烈红色文化传承发展座谈会 在安徽池州召开

本报讯 记者崔波报道 近日，由退役军人事务部烈士纪念馆、烈士纪念馆和中国国家博物馆联合举办的新时代英烈红色文化传承发展座谈会在安徽池州召开。与会代表围绕新时代英烈红色文化传承发展和革命文物、烈士纪念馆设施保护和利用、英烈文化传承与思政教育等议题展开交流研讨。

重庆红岩革命历史文化中心、中共四大纪念馆的专家分别从推动英烈红色文化传承发展、烈士纪念馆设施建设和利用、烈士纪念馆设施保护和利用、英烈文化传承与思政教育等角度予以阐述；邹德仁烈士曾孙邹广敦讲述英烈红色故事，生动呈现了中央红色交通线永定伯公凹交通站以

邹氏七英烈为代表的交通员忠于信仰、血洒交通线的事迹。

分组讨论中，与会同志聚焦英烈红色文化传承发展、红色主题展览的策展实践、融媒体视域下英烈红色文化宣传、烈士纪念馆设施应用研究和保护利用、英烈红色文化传承发展与思政教育的结合等主题深入研讨。

中央党史和文献研究院有关部门负责同志，各省（区、市）、新疆生产建设兵团退役军人事务厅（局）相关工作负责同志，部分省级烈士纪念馆设施保护中心和烈士纪念馆设施保护单位负责同志，以及来自博物馆、纪念馆及高校的学者和有关社会组织、烈属代表参加了讨论。

# 新疆举办博物馆藏品管理暨可移动文物预防性保护培训班

本报讯 近期，新疆维吾尔自治区2024年全区博物馆藏品管理暨可移动文物预防性保护培训班在乌鲁木齐举办。新疆维吾尔自治区文物局有关负责同志出席开班仪式，来自全区各地州市、县市博物馆业务负责人共62人参加培训。

本次培训班为期3天，邀请来自新疆维吾尔自治区党校、上海博物馆、四川博物院、自治区博物馆的专家，围绕“藏品管理”“可移动文物预防性保护”开展专题培训。开设《藏品与库房管理技术》《馆藏文物预防性保护理念与实践》《博物馆藏品登记

及建账》《馆藏文物预防性保护技术》等课程。并在自治区博物馆文物库房开展实践教学，组织学员实地学习藏品接收、遴选、入账、入库、保管、出库、回库等工作。

此次培训使学员认识到博物馆藏品管理工作与可移动文物预防性保护工作的重要性，了解可移动文物预防性保护发展现状及趋势，掌握藏品保管的各项流程、相关知识技能，提升了业务水平。通过培训，规范了全区博物馆藏品保管、文物预防性保护工作，促进全区博物馆工作进一步发展。

（新文）

# 浙大城市学院 良渚文明研究中心成立

本报讯 6月3日，浙大城市学院良渚文明研究中心成立。中国社会科学院学部委员、“中华文明探源工程”首席专家王巍受聘讲座教授，指导良渚文明研究中心建设工作。

良渚文明研究中心成立后，将以建设“良渚文明全球文献中心”、举办高水平学术论坛、建设“高能级文化智库”、建成“良渚文明数字实验室”和“良渚文明创新中心”为目标，以推动良渚文明的保护与研究、传承与活化为主要任务，构建从学术探索、文明研究、文化遗产保护到展示传播与创新转化的全链条闭环，打造良渚文明与中华文明研究传承的学

术科研高地，服务国家和地方的经济社会文化发展。

据悉，近年来，浙大城市学院积极布局开展良渚文化研究，推进“良渚文化进校园”，开设了本科考古学专业，获批高校团队考古发掘资质，设立了浙江历史研究中心、浙江大运河文化研究院、文物考古研究所等相关研究机构，与良渚博物院、浙江大学艺术与考古博物馆等单位加强合作，举办“良渚文化全国高校巡展”，开展良渚文化进课堂的教学改革，组织学生设计创作良渚文化主题文创产品，有力促进了良渚文明与人才培养、教学科研的有机融合。

（孙亚飞）

# 新疆丝路文化特展在成都开幕

本报讯 记者杨亚鹏报道 日前，由成都金沙遗址博物馆与新疆维吾尔自治区博物馆共同举办的“锦绣西域万里同风——新疆丝路文化特展”在成都金沙遗址博物馆开幕。

展览展出来自新疆维吾尔自治区博物馆、成都文物考古研究院和成都蜀锦织绣博物馆的134件（套）精美展品，其中珍贵文物78件（套），分为“丝路雏形”“丝路华章”“丝路梵音”三个单元。“丝路雏形”中，观众可以透过彩陶、青铜器等展品，了解战国及以前新疆与其他地区的早期文化交流与生产发展情况；“丝路华章”以文书、丝织品

和生活用品等，展现丝绸之路从商贸活动到文化交流的繁盛场景，营造出以汉唐为核心向四周辐射的中华文化圈欣欣向荣的氛围；“丝路梵音”不仅呈现了丝路佛教文化的融合交流，还复原了克孜尔石窟17号窟美景，为观众打造了沉浸式观展体验。

展览采用场景复原的形式，立体呈现西域丝路的盛景，让观众游走于这些壮观的历史遗迹中，感受人类文化遗产的魅力。同时，还将陆续推出“考古人面对面”“丝路寻宝”、全景展厅等多项配套活动。

展览将持续至10月27日。

# 中国航海博物馆“舟楫中国”展开幕

本报讯 日前，由上海市交通委员会指导，中国航海博物馆主办的“舟楫中国：中国古代舟楫文化特展”在中国航海博物馆开幕。

展览分“何以行舟”“船行万域”“文化之舟”三个部分，汇聚馆藏青铜器、瓷器、书画、玉器、雕刻、船模等古代舟楫相关珍品130余件，全方位展示古代中国舟楫文明的源流衍变，揭示“何以中国”的蓝色文化内涵。

中华民族是世界上较早掌握舟楫驾驭能力的民族，借助舟楫之力，区域间人员和货物往来得以更为便利地进行。从江河航道到远洋深海，中国船舶行经四方，适配各地水域环境多样船型，连缀出中华蓝色文明波澜壮阔的发展历程。结合今年国际博物馆日“博物馆致

力于教育和研究”的主题，中国航海博物馆立足自身航海特色，转化利用多年研究成果，依托《中国古船录》《中国传统舟楫文化遗产调查》《匠心问舟》《中华“船”说》《宝船的秘密》等专业书籍和科普读物，精心打造“舟楫中国”展，讲述独具特色的中国舟楫故事，展示中华璀璨的舟楫文明。

此外，展览还配备了“捕鱼大咖”“翻板认识通草画中的中国舟楫”及“百舸竞千年：沉浸式探索”等互动展览及教育活动，引导观众了解古代捕鱼方式，认识通草画中的鱼与舟船，寓教于乐、融学于趣、化教于心，让展览成为最生动的课程，为观众带来沉浸式观展学习体验。

展览将持续至10月31日。

（黄佳萍）

**秦始皇帝陵博物院**  
为全国千所高校订购  
《中国文物报》

本版责编 杨亚鹏 电话：(010)84078838—6163  
本版校对 翟如月  
责任编辑 焦九菊  
值班主任 赵盼 徐秀丽  
值班编辑 崔波 李学良  
本报所刊稿件均包括作品数字化和信息网络传播的报酬

**“12359”提醒您：  
保护文物代代受益  
举报违法人人有责**

文物违法举报电话：010-12359  
举报网站：http://jb.ncha.gov.cn/  
举报电话：jubao@ncha.gov.cn  
举报信箱：北京市1652信箱  
邮编：100009