

# “千秋佳人——故宫博物院藏历代人物画特展”

本报记者 徐秀丽

东晋顾恺之《女史箴图》卷的宋代白描摹本、宋代《洛神赋图》卷、明代唐寅的《王蜀宫妓图》……9月4日，“千秋佳人——故宫博物院藏历代人物画特展”在故宫博物院文华殿开幕，展出了83件兼具艺术性和历史价值的珍贵画作。

“千秋佳人”展，是继前三期“庙堂仪范”“林下风雅”“众生百态”之后，“故宫博物院藏历代人物画特展”的第四期展览。

“中国古代描绘女性人物的绘画，在广义上被统称为仕女画，是传统绘画中有着悠久历史和重要影响的经典画科。”故宫博物院书画部副研究员邢陆楠介绍。从六朝的秀骨清像、盛唐的秾丽丰肥，以至宋元的端庄秀丽和明清的纤细娇柔，仕女画在发展过程中不仅具有显著的时代特征，塑造了众多佳入形象，更反映出各时代随政治、习俗、风尚更迭，女性社会地位和生活状态的变迁。

展出的东晋顾恺之《女史箴图》卷，吸引不少观众驻足观看。西晋张华作《女史箴》，列举了历史上宫廷女子的典范，借此表达对当时政治状况的担忧。东晋顾恺之将文中故事以图画的形式加以描绘，使之通俗易懂。而展出的

此卷为宋代白描摹本，笔法流利舒展，线条细劲连绵，人物形象高雅古朴。

《洛神赋》是三国时期曹植所写名篇，描写了曹植离开魏都洛阳后，在洛水之滨邂逅洛水之神宓妃，并与之思慕爱恋的故事。展出的宋代《洛神赋图》卷绘赋文首段曹植初遇洛神情景。此卷无款，笔墨、造型属南宋院体风格，舆服也参照宋代形制绘成，如随从中的行具、茶床等物，画面空间比例合度，人物线描以中锋为主，简约劲健。

在展厅中，观众还可以欣赏到清代陈枚的《月曼清游图册》，描绘了仕女探梅、秋千、弈棋、观花、梳妆、采莲、乞巧、赏月、观菊、刺绣、博古、踏雪等十二个月的生活，生机盎然。在清代佚名《中秋佳瑞图》卷中描绘的农历八月十五中秋拜月场景，画中瓜果如葡萄、石榴、西瓜等都具有多子多福的传统文化内涵。

“本次展览主题以独特的女性视角展开，在设计上，设计团队也力求营造出别具特色的展览空间。”展览形式设计负责人何懿介绍，在色彩搭配上，大胆地选用了粉色和蓝色的撞色来表现中国传统女性的多姿多彩。

在展示手法上，除了文物陈列和传统图文展板，还引用了多媒体展示和光影创意装置。《七夕乞巧》动画视频以古



展厅里的《女史箴图》卷

代女性为主人公，展现古代女性节日生活片段。观众跨过月亮门就仿佛穿越时空，走进古代仕女的生活场景。另外，诗屏风光影装置也极具诗意和创造性地将展品中的经典女性形象呈现给了观众。通过诗句、画面和人物剪影，共同构造出引人遐想、余味悠长的意境，引领观众领略画中女性的魅力。

同时，配合“故宫博物院藏历代人物画特展”四期的展出，故宫出版社出版《庙堂仪范》《林下风雅》《众生百态》《千秋佳人》四册随展图录，按照原展内容编排入集文物，全面展现展览风格。既适合作为普及读本阅读欣赏，又为专业人士研究学习提供了参考资料。

宁绍地区历史时期的社会缩影：

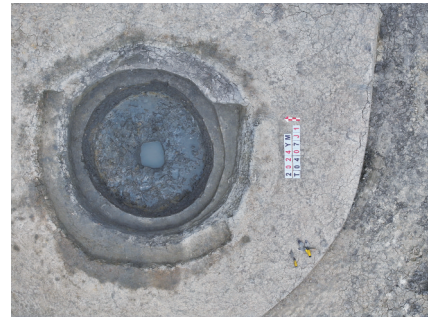
## 浙江宁波余姚马廊厦遗址取得重要考古成果

本报记者 杨亚鹏

近日，记者从浙江省宁波市文化遗产管理研究院获悉，宁波余姚马廊厦遗址考古发掘取得重要成果，出土类型多样的生活遗迹和品类丰富的陶器器遗物，证实马廊厦遗址是姚北平原地区的一处大中型的人类聚落。

宁波余姚马廊厦遗址位于余姚朗霞街道马廊厦自然村西约300米处。2024年4月至8月，为配合当地经济建设，经国家文物局批准，宁波市文化遗产管理研究院联合国家文物局考古研究中心、中国人民大学历史学院对拟建设地块进行考古发掘，总发掘面积2000平方米。

考古工作者发现，该遗址堆积深度为0.3至1.6米，自上而下分为5个文化层，年代从早到晚分别为商周、汉六朝、唐五代、宋元、明清五个时期，共发现遗迹102处，出土小件标本1163件。



汉六朝时期水井



唐五代时期花口瓷碗

据介绍，商周时期遗迹以灰坑为主，还有1座墓葬。遗迹以印纹硬陶和原始青瓷为主。印纹硬陶以陶罐为大宗，基本囊括同时期长江中下游地区的硬陶纹饰类型；原始青瓷以瓷碗、瓷杯为大宗，总体烧制技术已经比较成熟。

汉六朝时期，遗迹有房址、灰坑、墓葬、水井、路和沟渠，遗物多为青瓷，此外还发现有纪年墓砖和纹饰墓砖。唐五代时期，遗迹仅发现一座墓葬，遗物较少，以碗、盘等日用瓷器为主。宋元时期，遗迹有灰坑、墓葬、沟和柱洞，遗物以瓷器为

大宗，具有定窑、官窑、龙泉窑等南北方窑系特点。明清时期遗存遭破坏严重，未发现遗迹，遗物较少，均为青花瓷碗。

宁波市文化遗产管理研究院马廊厦遗址考古领队梅文表示，马廊厦遗址文化内涵清晰，时代明确，年代从商周延续至明清时期，是余姚地区目前所发现的延续时间最长、年代序列最为完整的一处遗址，作为宁绍地区历史时期社会发展的缩影，有助于更加全面地认识宁绍地区历史时期的社会发展和人类生活面貌。

除此之外，“遗址所出土陶瓷器，体现出该地区陶瓷发展的完整脉络，证实了南北方之间瓷器的贸易与流通，以及各窑系之间风格的借鉴与融合。”梅文补充说，出土于唐墓的一块画像砖，反映了时代民俗、生活面貌，是研究当时社会的重要实物资料。

(上接1版)

研学能够激发青少年的学习兴趣，提升他们的实践能力。儋州积极开展“书润古郡，研学东坡”跟着书本去旅行活动、“探寻东坡文化，传承千年文脉”第二期东坡文化研学之旅等研学活动，让学生寻访东坡遗迹，探究文化魅力，感受历史印记。

“目前，儋州正在开展东坡文化保护利用工作，积极推进东坡文化旅游区创建5A级景区，届时将通过一系列丰富多彩的文化互动体验项目，大力传承和弘扬东坡文化。”李学哲说。

“欲把西湖比西子，淡妆浓抹总相宜”

苏东坡两次在浙江杭州做官，留下了治理西湖等政绩和大量诗文。在第二次出任杭州时，他看到西湖湖床淤塞，葑草芜蔓，便疏浚西湖，并创造性地将挖出的葑草淤泥构筑成长堤，被后世称为“苏堤”。

苏堤南起南屏山麓，北抵栖霞岭下，全长约2.8公里，依次建有映波、锁澜、望山、压堤、东浦、跨虹六桥，是连通西湖南北两岸的主要通道。

近年来，为保护好、利用好苏堤，杭州西湖风景名胜景区管理委员会实施苏堤园林景观提升、文化景观恢复和苏东坡纪念馆陈列馆改造等工作。

经过提升的苏东坡文化公园以“保护世界遗产，传承西湖文化”为主旨，解读“苏堤春晓”景点要素、审美主题、景区景观，重点对苏堤文化进行挖掘充实，对堤上绿化进行优化。

“苏堤春晓”御碑亭原来淹没在绿化丛中，此次提升项目在御碑前增加了休憩停留空间，并对相关历史进行深度挖掘，更加方便市民游客了解有关历史，解读文化遗产。

除对文化景观的解读展示外，苏东坡文化公园提升项目还强化绿化景观的改造，通过迁移部分乔木，梳理灌木，让游客在苏堤散步可看到西湖及西湖两侧的景观。

杭州西湖世界文化遗产监测管理中心有关负责人介绍，“寿苏会”是一项纪念苏东坡诞辰的传统活动，有着900多年的历史。民众通过举办赏碑拓、挂画像、咏故物、和诗韵等一系列宋韵文化活动，借此传达对苏东坡的纪念。

6月24日，中央广播电视总台和杭州西湖风景名胜景区管委会共同打造“中国诗词大会西湖诗会”。为让更多人了解西湖的人文内核，西湖景区特别整理“东坡记忆”等10条西湖诗词路线。

值得一提的是，西湖还新增了智慧服务，将数字化元素融入标识标牌。“市民游客可以通过智慧屏进行导航导览，并实时了解当前景区景点、查询天气、温度等实时信息。”杭州西湖风景名胜景区花港管理处有关负责人说。

(上接1版) 发挥全球最大的文物艺术品保税服务综合体——上海国际文物艺术品保税服务中心的优势，强化交易中心保税仓储、运输、展示等配套功能，社会文物管理综合改革试点启动以来，已吸引20家知名文物艺术品经营企业入驻。2021年通过该中心进出境的文物艺术品货值已达170亿元，相比历史最高峰2019年的60亿元，增长幅度超过180%。2022年3月，佳士得升级上海总部能级，打造上海艺术品空间。2023年5月，苏富比中国内地总部正式落户上海，成为“艺术苏河”重要的一环。围绕“政策集中、主体集中、交易集中、效益集中”总体策略，上海已经成为国际文物艺术品交易重要一站。

以“体系建设”增强基础性支撑作用  
构建多层次文物鉴定研究服务体系“新高地”

一方面，持续扩大民间收藏文物公益鉴定服务范围。从2017年开始，先后组织上海文物商店、朵云轩集团、上海市收藏协会、上海市文物保护研究中心和上海市社会文物行业协会等五家单位，率先面向社会开展常态化民间收藏文物免费鉴定咨询服务试点工作。同时，制定《上海市民间收藏文物鉴定咨询推荐单位工作规程》，形成了较为完善的民间收藏文物鉴定咨询制度。2021年，在青浦新城、嘉定新城、松江新城、奉贤新城和南汇新城的博物馆增设五家公益鉴定咨询点，为市民提供免费公益鉴定咨询服务。截至目前，十家推荐单位已累计接待收藏爱好者五万余人次，无偿鉴定藏品总数超过十万件，受到群众普遍欢迎和社会舆论广泛好评。另一方面，依托国家文物进出境审核上海管理处（上海市文物保护研究中心）着力强化区域性文物鉴定机构职能建设，除负责文物进出境审核外，承担了涉案文物鉴定评估、文物拍卖标的审核和民间收藏文物公益鉴定咨询等多项文物鉴定业务。2023年11月，上海市文物保护研究中心正式加挂上海市文物鉴定研究中心牌子，区域性文物鉴定机构职能建设和人才队伍建设得到有效保障，为多层次文物鉴定研究和体系建设打下坚实基础。

通过三年的改革试点，上海的社会文物管理工作取得了一些成绩、积累了宝贵经验。同时，我们也发现，在文物市场执法检查、文物艺术品交易国际化参与、临时进境文物后续监管、完善文物鉴定体系、促进海外中国文物回流等方面，仍然存在一些制约发展的现实问题需要破解和探索。为此，提出如下思考和工作建议：

一是建立公平公正、精准高效的文物市场信用监管体系。探索推行以“双随机、一公开”监管为基本手段、以文物市场风险监测处为补充、以信

用监管为基础的新型监管方式，激发文物拍卖企业发展活力。建议在市场较为活跃省份，推进文物拍卖市场信用分级分类管理，在文物拍卖领域实现标的审核、风险预警、事中监管、交易备案等全流程信息化管理，并根据评定的信用等级，针对标的审核、事中事后监管等实施差别化分类监管。

二是进一步优化文物进出境审核管理和后续监管。将在上海自贸区保税区内成熟实施的文物临时进境“6个月×N”制度逐步推广至已建立自由贸易试验区或综合保税区，且有开展文物保税仓储、展示交易工作的地区，提升文物临时进境通关便利化程度。同时，进一步优化文物进出境审核管理职能，加强队伍专业化能力建设，健全防止文物流失的协同管理和联合执法机制，强化文物流失风险防控处置能力。针对文物、海关两部门间对于进境文物监管没有形成闭环管理的问题，进一步加强两部门的协同联动，试点开展文物永久进境登记管理。

三是探索多元主体共同参与文物交易的可行性机制。在严格遵守《中华人民共和国文物保护法》等有关法律和行政法规前提下，创新交易机制和服务模式，支持国际一流文物艺术品经营企业参与文物艺术品交易，扩大文物交易领域高水平对外开放。同时，通过对标国际惯例、国际标准和创新实践，推出具有高水平开放能级的、内外资企业都适用的管理制度，在吸引更多国际知名文物艺术品机构参与交易的同时，依法依规、包容审慎构建好安全底线框架，确保相关交易活动安全、有序、平稳。

四是加快推进文物鉴定体系建设。健全、完善文物鉴定程序和各类文物鉴定标准，推动文物鉴定规范化、标准化建设。在部分地区先行试点建立文物鉴定资质资格管理制度，优化公益性鉴定咨询服务，探索开展经营性文物鉴定服务活动。加强国家、区域、省三级文物鉴定机构职能建设，优化文物鉴定机构区域布局，打造高水平文物鉴定人才队伍。建立文物鉴定科技支撑体系，打造科技鉴定技术研发、装备共享、数据应用统一平台，深化文物鉴定基础研究。

五是拓展实施文物艺术品免税进境交易政策。针对目前文物艺术品进境税收偏高制约更多海外中国文物回流的问题，建议在已建立自由贸易试验区或综合保税区，且有开展文物进境登记及价值评估工作的省份，总结进博会文物类展品的进境申报、监管服务等经验做法，探索拓展文物进境免税交易更多元方式，并通过制度设计，加强文物行政管理部门的监管服务，发挥好享受免税进口文物的“公益”属性，有效促进更多海外中国文物回流。

## “长江流域博物馆高质量发展”学术研讨会在青海举办

本报讯 记者李文昌报道 为充分发挥长江流域博物馆联盟单位在保护、传承、弘扬、展示长江文化方面的重要作用，9月4日至5日，“长江流域博物馆高质量发展”学术会议在青海省海西蒙古族藏族自治州德令哈市举办。

会议围绕“加强合作交流，深化长江流域博物馆高质量发展”“追溯昆仑文化，助力昆仑国家文化公园建设”“弘扬长江文明，助力博物馆高质量发展”三个主要议题进行了交流研讨。重庆中国三峡博物馆、云南省博物馆、安徽博物院、浙江省博物馆等10个长江沿线省级博物馆的代表作主旨发言，分享长江文化保护传承工作的新思路、新方法、新举措。南京市博物馆、海西州文化旅局、青海省博物馆等27个长江沿线文博机构代表进行座谈交流。

青海省博物馆就昆仑国家文化公园建设的重要意义以及博物馆助

力昆仑国家文化公园建设进行阐释。四川博物院汇报了由长江流域博物馆联盟、长江文化促进会主办的“大江东去水悠悠——长江水文化展”（暂定名）筹备情况，计划将于年内内三峡工程博物馆展出。

会议发布《长江流域博物馆联盟昆仑宣言》，并召开“长江流域博物馆联盟”换届会议，扩充联盟成员及副理事长成员单位，选举产生新一届轮值主席单位和轮值主席，青海省博物馆当选为新一届轮值主席单位。

会议由国家文物局博物馆与社会文物司、中国博物馆协会、中国文物报社指导，青海省文化和旅游厅、海西蒙古族藏族自治州人民政府、长江文化促进会主办，青海省博物馆、海西州文化旅游局承办。来自19个省份56家单位的专家学者和长江沿线文博机构代表110余人参加会议。

## 河南省革命文物法制工作培训班在新乡举办

本报讯 近期，由河南省文物局主办，新乡市文化广电和旅游局（新乡市文物局）协办的2024年河南省革命文物法制工作培训班在新乡市举办。国家文物局相关司室、河南省文物局、新乡市人民政府负责同志出席开班仪式。

培训班围绕革命文物法规建设、《河南省革命文物保护条例》、文物保护工程管理等主题展开授课。学员认真学习领会新时代革命文物保护的新理念、新思想、新要求，回顾革命文物保护法制建设的进程和成绩。总结全国革命文物工作法制建设的新问题、新挑战以及面临的新情况、新形势，交流革命文物法制建设的新思路、新举措。

今年是《河南省革命文物保护条例》落地实施的起步之年。河南省文物局举办本次培训班，以训代会，以宣传推进《河南省革命文物保护条例》为抓手，进一步明晰革命文物工作思路，开启河南革命文物保护利用法治化进程，不断提升全省文物系统依法保护革命文物、科学传承革命精神的思想认识和能力水平。

来自河南省各辖市、济源产城融合示范区文化广电和旅游局、郑州航空港经济综合实验区分管革命文物工作的负责同志和革命文物工作相关科室负责同志，省直文博单位、部分革命文物重点县（市、区）文物局（文旅局）相关工作负责同志共70余人参加培训。（豫文）

## 广东省基层博物馆馆长培训班开班

本报讯 记者翟如月报道 9月2日，“粤博越有才”广东省基层博物馆馆长培训班在佛山市顺德区博物馆开班。来自故宫博物院、广东省博物馆、深圳博物馆等文博单位的专家学者现场专题授课，省内近百名基层博物馆馆长和相关负责人参加培训。

本次培训为期5天，以“基层博物馆馆长培训班”为主题，面向广东全省县级以上基层博物馆馆长进行专题培训。7名专家学者以博物馆综合管理与运营、展览陈列、藏品管理、文物的保护与研究、文创产业、研学及安全管理等内容为题展开课程。培训为进一步提升基层博物馆的管理运营水平，深化全省博物馆之间的行业交流互动，促进广东文化事业繁荣发

展提供有效助力。

开班仪式上，举办了广东省博物馆事业发展基金会培训基地揭牌仪式，标志着“粤博越有才”项目正式形成了“流动培训+定点培训”的工作模式。

据悉，“粤博越有才”文博业务培训项目是由广东省文化和旅游厅指导并发起，由广东省博物馆事业发展基金会联合社会各界力量联合承办，写入广东省政府工作报告的人才培养扶持“双创工程”项目。该项目以文博单位人才培育为抓手，以提升省内基层博物馆的运营管理水平、促进博物馆业务交流、推动广东文博事业高质量发展为宗旨，先后在广州、梅州、湛江、江门等地实施，培训了多批博物馆综合管理和专业人才，成效显著。

## 沈阳举办纪念中国人民抗日战争暨世界反法西斯战争胜利79周年活动

本报讯 9月3日，由沈阳审判日本战犯法庭旧址陈列馆主办、珠江五校教育集团、辽宁大学马克思主义学院等单位承办的“铭刻历史记忆 激发家国情怀——纪念中国人民抗日战争暨世界反法西斯战争胜利79周年”主题活动在沈阳审判日本战犯法庭旧址陈列馆（以下简称陈列馆）举办。

为进一步加强馆校合作，充分发挥陈列馆社会教育职能作用，沈阳审判日本战犯法庭旧址陈列馆与珠江

五校教育集团签订共建协议，为未来开展深入交流奠定坚实基础。共建仪式结束后，陈列馆和“和平花”志愿者带领全体人员一同参观陈列馆，重温正义审判的历史。

作为全国爱国主义教育示范基地，陈列馆承担了对公众进行爱国主义教育、振奋民族精神、增强民族凝聚力的重要责任与使命。未来，陈列馆将继续深耕红色资源，讲好红色故事，赓续红色血脉，传承红色基因。（沈文）

**秦始皇帝陵博物院**  
为全国千所高校赠订  
《中国文物报》  
一版责编 杨亚鹏 电话:(010)84078838—6167  
一版校对 翟如月  
责任编辑 焦九菊  
值班主任 赵 徐秀丽  
值班终审 徐秀丽 李学良

**“12359”提醒您：**  
保护文物代代受益  
举报违法人人有责  
文物违法举报电话：010-12359  
举报网站：http://j.b.ncha.gov.cn/  
举报邮箱：jubao@ncha.gov.cn  
举报信箱：北京市1652信箱  
邮编：100009

河南省文物局  
江苏省文物局  
河北省文物局  
福建省文物局

为省内党政领导赠订  
《中国文物报》

陕西省文物局  
云南省文物考古研究所  
吉林省文物考古研究所  
为省内文博单位赠订  
《中国文物报》