

# 蒙藏学校旧址保护展示工程 古建修复传承经典 匠心筑梦再焕荣光

## 历史传承与现代价值的交融之地

在北京西单繁华的商业区中，有一座四合院隐藏其中，与周围充满现代感的商业建筑形成鲜明对比，那就是位于西城区小石虎胡同33号的全国重点文物保护单位——蒙藏学校旧址。经过古建匠师们的精心修缮，蒙藏学校旧址于2023年3月29日正式向社会开放。

蒙藏学校旧址分为东西两个院落，东院共14栋建筑，西院共16栋建筑，占地面积约1.2公顷，建筑面积3227平方米。东院始建于明永乐年间，迄今已有600余年历史，初为常州会馆，清时为右翼宗学，民国时为松坡图书馆。西院建于清康熙时期，初为傅伯府，后为绵德府(贝子府)、毓公府，1916年租借给蒙藏学校办学，1928年正式划归。1931年蒙藏学校购买东院扩充校舍，东、西两院合为一体。1931年至1949年，蒙藏学校先后更名为北京蒙藏学校、北平蒙藏学校。1951年，蒙藏学校合并到中央民族学院，改为中央民族学院附属中学，1972年更名为北京160中学，1978年改回中央民族学院附属中学，1987年该校搬离。1988年改建为民族大世界商场，2014年完成腾退。2001年，蒙藏学校旧址被列为北京市文物保护单位，2006年被评为第六批全国重点文物保护单位。2020年4月，经中央批准，北京市将蒙藏学校旧址列入北大红楼与中国共产党早期北京革命活动旧址名单。2021年3月，蒙藏学校旧址被列入北京市第一批革命文物名录。

蒙藏学校旧址不仅见证了中国共产党在民族工作方面的艰苦努力和卓越成就，也反映了中华民族多元一体的独特文化和历史，标志着中国共产党对民族平等、民族团结和各民族共同发展的坚定信念和不懈追求。在旧址保护利用方面，北京市与国家民委等多方合作，加强对旧址的保护和修缮，确保这一革命历史遗迹的完整性和真实性。同时，北京市还注重发挥蒙藏学校旧址的教育功能，通过组织各类主题教育活动、展览和研讨会等，让更多人了解和认识中国共产党在民族工作方面的历史和经验。这些活动不仅增强了人们的民族自豪感和国家认同感，也促进了各民族之间的交流和理解。未来，北京市将继续加强对蒙藏学校旧址的保护利用工作，将其打造为展示中国共产党民族工作历史和经验的重要窗口，为推动民族团结进步事业作出新的更大贡献。

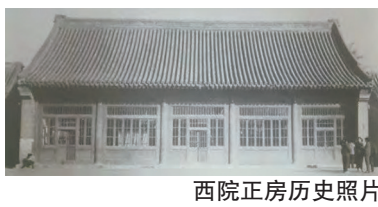
蒙藏学校旧址处于北京西单商业区中心，独特的地理位置和区位优势使其在功能设置上强调公共教育和文化价值，疏解周边密集人流，提高西单地区的文化品位。文物修缮、环境整治主要依据近现代形制进行恢复，让公众多方面了解清代至民国政治、社会、文化、教育的成就和发展，传承红色文化，促进红色旅游，助力经济发展。

蒙藏学校旧址修缮项目既是对历史的尊重，也是对文化的传承。在各方共同努力下，蒙藏学校旧址得以重现昔日光彩，成为连接过去与现在、历史与未来的桥梁，这不仅是一次技术的胜利，更是一次文化的胜利。

蒙藏学校旧址的修缮，不仅是对一座历史建筑的修复，更是对一段历史的追忆和传承。在这里，我们可以看到历史的痕迹，感受到文化的魅力，更能体会到匠人们对文化的热爱。



西院正房修复后



西院正房历史照片



文物建筑群修复前



文物建筑群修复后



原东厢房遗址展示



铲除室内水泥抹灰面层



揭露室内水磨石地面



恢复古建方砖细地地面



麻五灰古建传统地仗恢复过程



麻五灰古建传统地仗恢复前



木结构修复前



木结构修复后



老院墙修复前



老院墙修复后



样板间设置



砍砖加工



人工梳麻



恢复传统抹灰做法



检验瓦面修缮效果

## 严格遵循传统，科技助力创新

文物修缮工程主要针对东、西两路建筑，对30个文物殿座的台基、墙体、木结构、屋面、地面、油饰、彩画开展修缮，修缮面积达3227平方米。工程力求恢复文物历史风貌，以修缮为主，对不当人为干预造成的问题采取补救措施。自明清以来，在不同时代、不同功能和不同业主的使用和干预下，建筑本体受到不同程度的改造、加建和破坏。本次修缮前，建筑整体格局尚存，结构体系基本完整，但构件细节、屋面、墙体、地面、装修做法形制样式等已不甚规范，与始建时期有很大差别。经过详细勘察测量，根据残存的老建筑平面布局、用材、工艺等特征，判定原始形制、做法。修缮过程中严格遵守修旧如旧、最小干预原则。

修缮工程坚持蒙藏学校时期的建筑原状，注重保存和修复对历史史实、历史原貌、历史格局有支撑作用的原始做法、形制、工艺及材料，对不同时代、不同形制的做法加以识别，保护建筑风格的多样性、建造工艺的地域性和营造手法的独特性，留存蒙藏学校时期的建筑装修以及在物资匮乏时代较为灵活的修缮营造方式。

原结构、原形制的保证：工程修缮施工中遵循文物建筑各部位的原结构、原形制，参照历史图片资料实施修缮。

原材料的使用：工程修缮施工中使用文物建筑的原材料实施修缮。屋面瓦面揭瓦施工过程中，挑选出旧瓦放在前坡使用，从而留存老建筑的样貌。室内地面施工时利用原有完好古建砖进行细磨，力求体现出建筑古朴沧桑的风格。

原做法工艺的保持：工程修缮施工中遵循文物建筑各部位的原做法，9#府门彩画参照现存建筑做法工艺实施修缮。在修缮过程中，随着施工进场拆除违建、开挖地面、屋面揭除，工程出现了文物修缮难点问题。文物建筑打开后病害较多，包括大木构件糟朽程度不一，13#屋面为苇席做法，过厅砖隔墙无基础，正房屋面大部分瓦件松动、瓦泥酥粉无黏结力，调整修缮方案重新审批用时较长影响工期。针对以上难点，项目部与设计、监理、文保单位、文物局有关人员及时联系，共同研究，对文物建筑屋面瓦件样式、屋面修缮调整、墙体处理、府门彩画修缮、大木墩接等补充修缮措施进行古建专家论证，听取专家意见建议并结合设计方补充现场勘察情况，完善修缮技术措施。针对不同病害情况提前进行材料技术各项准备，及时调整施工进度计划，做好工程量确认，减小对施工总体进度的影响。

修缮过程中也不乏亮点，如搭建连体脚手架。由于工程分为东、西两路建筑，且文物殿座较多、体量大，为了提高施工效率，加强架体整体平稳性，按东、西院建筑布局搭建了整体双排落地式脚手架，外侧采用爬架网封闭，屋面设置防风雨棚，满足了季节性施工需求，又使各殿座脚手架整体连接，便于各个作业面的通行及材料运输，减少现场人员上架次数，提高屋面施工效率，有效缩短了工期。突破难点，凸显亮点，同时也具有创新点，科学技术助力传统工艺的运用，在延续传统建筑材料与工艺做法的同时，综合运用三维影像记录、激光定位技术、放射性碳测年技术、木材切片材种鉴定、微观显微分析和热裂解-气相色谱/质谱联用(PY-GC/MS)等科学技术，从宏观尺度到微观材料进行检测，更加科学、精准地掌握文物历史信息。以府门上架的墨线大点金旋子彩画(麻灰地仗)为例，由于府门在历史上曾用作厨房门，现存彩画表面普遍发黑，有明显的烟熏油渍结垢，伴有积尘、裂纹、起甲、离鼓、脱落、缺失等病害，残损较为严重。修缮工程要求对历史彩画进行清理、保留，以加固、回贴、简单物理清洗等方式为主，少量缺失部分断白随色。通过热裂解-气相色谱/质谱联用(PY-GC/MS)技术分析，发现样品中蛋白质含量少，特别是白色灰层，可知其制作过程中血料用量很少，是清中早期的地仗做法。施工中对彩画大面积缺失构件、捉缝灰和通灰使用了净满地仗工艺来修补，这是科学技术助力传统工艺的生动实例。修缮过程就是这样来保持蒙藏学校建筑群的完整和健康以及文物建筑的历史真实性和完整性，有利于历史环境的塑造和文化遗产的整体可持续保护，向公众展示蒙藏历史、民族文化、中华文明共同体等重要文化主题。本工程作为重点工程，得到北京市领导及相关主管部门的高度重视，自开工以来外部检查累计300余次。项目部对文明施工做出了明确分工，定期分析各分包商施工安全、施工质量、施工进度、环保及防止扬尘状况，召开协调会议，及时解决。落实考核管理力度，把质量目标分解落实到施工队、施工现场，全面实行标准化规范管理。处理好工期和质量的关系，在保证质量的前提下推进施工进度，在保证环保文明的前提下加强建设成本管理。本工程在整个施工过程中做到了安全无事故。

老中青三代人的共同努力，让蒙藏学校旧址焕发出新的生机。老一代古建匠师手中的技艺是对历史的敬畏和尊重；中一代承上启下，既继承老一辈的技艺，又不断寻求创新和发展；年轻一代充满活力、勇于创新，将古建技艺与现代科技相结合，为古建修缮事业注入了新的活力。



修复前



修复中



恢复府门上架净满地仗

进行此次项目修缮的北京城建园林北京市园林古建工程有限公司(以下简称“公司”)是国内较早的国有园林古建施工单位之一，成立于1952年，原隶属于北京市园林局，现为北京城建集团下属国有全资子公司，是集施工总承包、古建修缮、园林绿化、仿古工程、市政工程、装饰工程、勘察设计运行于一体的园林古建综合服务商和中国传统园林古建文化的传播者。

公司现为国家级非物质文化遗产代表性项目保护单位，同时为中国古迹遗址保护协会、北京市文物保护协会、北京市园林绿化协会、北京市建筑业联合会、北京市工程建设质量管理协会等协会会员单位。

公司具有文物保护工程施工一级、古建筑工程专业承包二级、建筑装饰装修工程总承包二级及市政公用工程施工总承包二级、建筑装饰装修工程专业承包二级及防水防腐保温工程专业承包二级、特种工程(建筑物纠偏和平移)专业承包不分等级、特种工程(结构补强)专业承包不分等级资质，可承担园林绿化工程施工、境外承包工程业务。公司所属北京华宇星园林古建设计有限公司具有文物保护工程勘察设计甲级资质和建筑行业(建筑)设计专业乙级资质。

公司自2004年始为ISO9001、ISO14001、GB/T28001认证单位，同时是银行资信3A级企业、中国质量3A诚信企业、北京建设行业3A诚信企业、北京园林绿化行业3A诚信企业、全国古建筑施工企业10强、全国城市园林绿化企业50强、国家级高新技术企业，拥有多项古建修缮技术实用新型专利授权。

公司具有系统完整的古建筑施工技术支持体系，现有教授级高工、国家文物局专家库专家、北京大工匠、北京市西城区非物质文化遗产传承人、主编的行业标准《古建筑传统彩画工技能标准》、北京市地方标准《文物建筑工程施工控制规范》和参编的国家级行业标准《古建筑职业技能标准》、北京市地方标准《文物建筑工程施工验收规范》均已发布实施，主编《古建筑传统彩画工》培训教材已出版发行。

公司业务遍布大江南北，先后承担了天安门、故宫、端门、前门、天坛建筑群、景山建筑群等一系列北京中轴线工程，长城、颐和园、香山公园、中山公园、承德避暑山庄等建筑修缮工程，北京卧佛寺、碧云寺、潭柘寺、戒台寺、青海瞿昙寺、玉树新寨嘉那嘛呢革命纪念馆建筑修缮工程、钓鱼台养源斋修缮工程及附属工程、第一个核武器研制基地旧址修缮工程等一系列革命文物修缮任务，河北雄安新区、保定市中心公园、鲁岗公园、安徽淮滨乾隆湖、园林博览会北京园等园林园艺施工项目，国庆天安门广场花坛、北京新机场市政绿化、2022年冬奥会(国家速滑馆)市政绿化、环球影城市政绿化、北京万亩造林工程等园林绿化施工项目，英国燕秀园、曼彻斯特中国城牌楼、德国得月园、加拿大枫华酒店、日本天华园、天寿园、孔子公园、约旦国际公园、哈萨克斯坦北京大厦等一系列涉外工程。70余年辉煌历程创建出百余项国家级、省部级优质工程，获得鲁班奖、詹天佑奖等奖项，弘扬“传承”精神，尽显“工匠”风采。

(供稿:北京城建园林北京市园林古建工程有限公司)