

赫利奥波利斯
太阳神庙
出土法老像

艾斯纳神庙黄道十二宫 射手座

罗马皇帝斯芬克斯

2023年是埃及考古走出疫情影响的第一个年头。这一年,许多国外考古研究机构逐渐回归埃及,重启科研项目;埃及本国的考古机构也更加活跃,考古发掘、文物保护、海内外特展和文物追缴等好消息层出不穷。在官方公布的全年考古新发现中,来自墓葬的新发现占到六成比例,其余为来自神庙遗址,以及文物保护和科技考古方面的新闻。[本文信息来源于埃及旅游与文物部过往一年所发布内容;图片版权均属于埃及旅游与文物部(MoTA)]

永恒之地——古埃及墓葬考古新亮点

古埃及墓葬的考古发掘工作是埃及考古的主要组成部分。2023年各地墓葬遗址的新发现层出不穷,年代从公元前3000年的第一王朝时期延续至公元1世纪的罗马时期。位于阿拜多斯乌姆卡伯墓地的麦瑞特奈特(Merit-Neith)之墓是第一王朝的一座高等级王室墓葬。最新考古研究工作表明,该墓葬由泥砖和木材分阶段建成,规模庞大,耗时较长。墓葬建筑内部不仅有墓主人自身的主墓室,还包括41名大臣和仆人的陪葬墓。墓葬出土大量陶器上百件,出土有大量葡萄籽,其中一些瓶塞密封完好,罐中仍保存有5000年前的葡萄酒。

根据容器上的铭文显示,麦瑞特奈特曾在国家管理中担任要职。麦瑞特奈特是第一王朝法老杰特(Djet)的妻子,法老登(Den)的母亲。她是唯一一位在埃及及第一座王陵中拥有自己墓葬的女性,暗示她在当时的地位非同一般。有些学者猜测麦瑞特奈特很可能是古埃及历史上的首位女王。此次考古新发现为深入研究麦瑞特奈特王后在第一王朝的历史地位提供了全新的证据。

在另一座著名的萨卡拉墓地内,埃及著名考古学家扎西·哈瓦斯在一座深达15米的竖井底部发现一具石棺,上刻有主人姓名海卡舍佩斯(Hekashepes)。棺内尚有一具完整的木乃伊,身上覆盖有一层金箔。据发掘者分析,该石棺建造于4300年前,如年代准确,该具遗骸或是目前埃及最早、保存最完整的一具木乃伊。此外,埃及考古队还在萨卡拉发现2座木乃伊作坊,年代为第30王朝和托勒密时期,它们的功能有所区别。第一间作坊用于制作人类的木乃伊。建筑整体为方形,内有多个隔间。房间内有数张2.5米长的石床,用于制作木乃伊。另一间作坊同样为方形,石砖铺地,四周墙壁则由泥砖建造。房间内出土大量陶器以及动物遗骸。考古人员在作坊中共发现5张石床,其形制与制作人类木乃伊的石床有明显区别。据初步研究,这间作坊应专门用于制作动物木乃伊。

此外,一些墓葬的新发现拓宽了遗址自身的历史维度。例如,位于图那戈贝尔的科瑞法遗址(Al-Ghorifa),考古人员发现一批保存情况较好的新王国时期墓葬。埃及最高文物委员会称,这是首次在该地区发现新王国时期的墓地。墓内随葬有石灰岩材质的人形石棺,以及带有图案装饰的彩绘木棺,出土的各式神像、夏比提像多达25000余件。一同出土的随葬品中,还包括卡诺匹罐、护身符、丧葬面具,以及一卷保存完整的长约4.5米的纸莎草《亡灵书》。另外一处迈尔墓地于阿斯尤特西北50公里处,是一座古代本地贵族墓地。此处拥有多座重要的岩墓,即凿山为墓的形式,年代可追溯至第六、七王朝。近期考古工作人员在迈尔墓地发现了大面积埃及晚期和拜占庭时期的建筑遗存。该建筑遗存共分为两层,位于上层的拜占庭时期的建筑由一个庭院和数间僧侣房间组成。在这座拜占庭时期建筑的下方,还埋藏着多座埃及晚期的墓葬以及随葬品,一具带有装饰的石棺、一副丧葬面具、一件宽项链,以及不同尺寸的陶罐若干。最新发现证明了迈尔墓地的使用年代不仅限于古王国与中王国时期,其在埃及晚期同样是一座重要的贵族墓地。

神之居所——古埃及神庙考古的新进展

古埃及神庙遗址主要分布在尼罗河谷沿岸,其中上埃及地区拥有数量最多且保存较好的神庙遗址。一座神庙从始建至废弃往往经历千年时间,是各个历史时期信息的集中载体,因此神庙的考古工作周期较长,一些重要的神庙遗址每年都会公布其最新进展情况。例如,位于开罗东北郊的马塔利亚地区,是赫利奥波利斯太阳神庙遗址所在地。该遗址最新出土了一件法老赫利姆赫布雕像鼻子部分的残块(公元前1300年),以及数块普萨美提克二世的雕像残块(公元前595至前589年)。除此之外,考古人员还发现数块王室雕像的残块,其中一块原属于拉美西斯二世的斯芬克斯像。发掘者称,此次发现的各个时代的雕像残块的出土地点可能曾是赫利奥波利斯太阳神庙的仓储区域。

在上埃及地区的丹德拉神庙内,考古人员发现了一座保存完整的罗马皇帝的斯芬克斯像。发现地点位于神庙东侧的荷鲁斯神庙遗址内的一座泥砖蓄水池内。蓄



第一王朝王后墓葬

2023年埃及境内主要考古新发现

水池内壁由一层砂浆覆盖,一侧铺设阶梯。考古工作者在清理蓄水池时,在水池内部发现一尊保存完好的石灰岩材质的斯芬克斯雕像。这尊狮身人面像雕刻精致,头部佩戴方巾,额头处装饰有圣蛇,王室特征明显。工作人员还在这尊雕像下方发现一块罗马时期的石碑,上面铭刻有世俗体和圣书体两种文字。经考古学家初步研究,这尊斯芬克斯像很有可能描绘的是罗马皇帝克劳狄乌斯(公元41—54年)。

神庙内部不仅有王权统治的遗迹,还保留有祭祀活动的证据。在位于索哈杰市的拉美西斯二世神庙区内,考古人员意外发现一处藏有大量动物木乃伊的窖藏遗址。据官方称,此次共发现超过2000个公羊头,以及其他动物,如狗、野山羊、牛、羚羊和猫鼬的木乃伊。这些公羊头可能是被当作还愿的供品摆放在神庙内,这一考古发现显示在托勒密时期阿拜多斯的公羊崇拜盛行一时。

文物保护新成果与高科技的应用

文物的保护与修复工作格外受到埃及文物部门的重视。在相关部门的资助下,修复人员在一些神庙遗址开展了大规模的清理保护工作,一些原本被污垢遮盖的彩绘浮雕壁画于近期重现天日,其中不乏精彩的新发现。艾斯那神庙位于卢克索以南55公里处,是一座公元3世纪建成的罗马时期的神庙。修复人员历经五年的修复和清理工作,终于使艾斯那神庙多柱厅内天花板上彩色浮雕重现天日。该彩色浮雕描绘了古埃及人想象中的夜空景象,也是埃及本国学界所发现的首个保存完整的黄道十二宫浮雕(zodiac)。图像包含12个星座的符号,木星、土星和火星,塞赫迈特女神的“七支箭”,以及用来测量时间的星群(constellations)。

黄道十二宫图主要用于个人墓葬、石棺的装饰,并且在世俗体书写的占星术文本中常被提及,但在神庙内的黄道十二宫图像并不常见。最新清理出的浮雕场景包括尼罗河泛滥之始女神索提斯(Sothis)的图像,还有一幅描绘了拥有四个公羊头的太阳神克努姆(Khnum-Rc)的图像。索提斯是古埃及人所说的女神索普特(Sopdet)的希腊语名,即夜空中最亮的天狼星。每年7月中旬,天狼星出现在夜空中,尼罗河水泛滥,是古埃及新年伊始的标志。此次发现为促进古埃及天文学的研究提供了新的材料。

埃及以雄伟的金字塔著称,但其内部构造及建造方式始终悬而未决,这促使科研人员采用各种手段开展深入研究。一支考古队在对古王国时期萨胡拉金字塔的内部进行修复保护工作时,清理出此前未知的8间储藏间。储藏间区域的北侧和南侧受损严重,仅能看到部分保留的墙体和原始地板。1836年,英国考古学家佩林(John Perring)曾对这座金字塔进行发掘。根据他的猜测,金字塔内有一条下行通道连接仓储区,因通道内堵满了碎石和垃圾,佩林并未清理验证。此次新发现证实了佩林的猜测。萨胡拉法老是第5王朝的第2位法老,也是首位在阿布西尔建造金字塔的法老,距今已有4400年的历史。此次发现将进一步增加我们对于金字塔内部构造的理解。

除此之外,埃及官方部门积极引入新技术新手段,试图在不造成破坏的前提下,继续推动金字塔相关问题的研究。其中最为著名的是“扫描金字塔(Scan Pyramids)”项目。这是一项由美、法、德、日、加、埃多国专家共同合作的多学科研究项目,在埃及旅游与文物部的监管下于2015年正式启动实施,旨在深入了解金字塔内部的空间及其建造秘密。至今,研究人员已先后采用5种非侵入式技术(红外技术、μ子探测技术、地理雷达、超声波,以及建筑三维模型)对大金塔内部进行研究,并已探明内部数个可能存在的空间。去年官方公布的最新发现是在胡夫金字塔北面内部首次探明一条宽2.1米,长9米的通道。初步研究表明,通道的天花板被有意设计为人字形结构,用于将重量向下分散开,最终可能是为了减轻其下方某种未知建筑结构压力。项目科学委员会主席哈瓦斯认为这条通道所保护的建筑物有可能是法老胡夫的实际墓室。

(整理:高伟 作者单位:中国社会科学院考古研究所)

域外之音

法国雷恩洞穴发现一种前所未有的智人头骨

在法国雷恩洞穴发现的一块人骨可能代表着一支前所未有的智人谱系。该洞穴被认为是欧洲最迷人的旧石器时代遗址之一,拥有丰富的尼安德特人的遗迹。该洞穴下层为尼安德特人生活时期的堆积,而上层代表解剖学上的现代人(AMH)居住的时期。研究团队还发现了一个中间层,表明两种原始人类曾经共存。研究人员发现了一块属于新生儿的髌骨,但其形态既不是尼安德特人,也不完全是解剖学上的现代人。通过将其与其他尼安德特人和现代婴儿髌骨进行比较,研究人员发现这块骨头代表了智人的一个独特支系,与现代人略有不同。

法国一处密封洞穴中发现57000年前的尼安德特人手指划痕

在法国卢瓦尔河谷拉罗什科塔尔的一个洞穴中,考古人员发现一处尼安德特人的手指划过当时湿软岩壁所遗留的凹槽痕迹。科学家们分析了该处洞穴中最长、最平坦的墙壁上留下的数百条波浪线、点和微弱的条纹。结果表明,它们很可能是尼安德特人用手指扫过并按压石灰岩墙上一层薄薄的棕色表层而留下的。然而,目前尚不清楚这些划痕的含义。测年结果显示,这些刻痕制作于57000多年前,是迄今为止已发现的最古老的尼安德特人标记。

法国科西嘉岛发现一处6000年前大型史前聚落

法国考古学家在科西嘉岛的蓬塔坎帕纳地点发现了一处大型新石器时代遗址。该遗址包含两期文化堆积。其中,第二期的史前遗迹保存状况十分完好,是目前发现保存最完整的史前聚落。第一期年代约为公元前4000年,聚落形态主要以石构建筑为主,其中还发现一处制作黑曜石器物的作坊。在该作坊废弃后,在其上又建造了第二期聚落遗址。该期聚落有台阶状石构建筑,其年代约为公元前3000年。台阶状遗迹的顶部有一堵高约1米花岗岩块筑成的石墙。其具体功能还不清楚。另外,考古学家还在台阶式建筑遗迹内发现了楼梯和走廊。整个聚落的形态、布局及其功能目前还在研究中。

阿尔巴尼亚发现欧洲最古老的干栏式聚落

瑞士考古学家在阿尔巴尼亚黎恩(Lin)附近的奥赫里德湖(Lake Ohrid)岸边发掘出一处水下聚落遗址。湖岸的淤泥中垂直树立着数百根用树干制成的木桩。发掘者认为这些木桩是干栏式木构建筑的基桩部分。他们还发现了数以万计一端削尖的木栅杆,可能用于抵御外来入侵者。放射性碳素测年结果为6000—5800BC,即比之前发现的地中海和瑞士阿尔卑斯地区的湖沼遗址还要早数百年。

克罗地亚水下考古发现一条七千年前道路遗迹

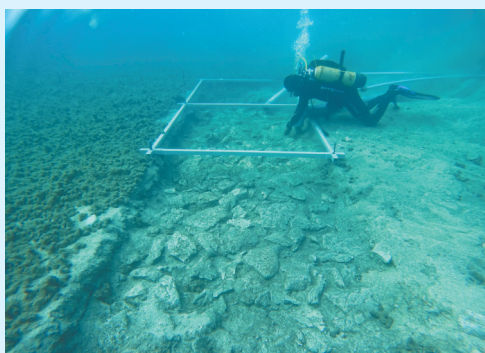
克罗地亚扎达尔大学的水下考古学家团队发现了一条有七千年历史的道路遗迹。这条道路位于索林(Solin)水下考古遗址5米深的沉积物中。索林遗址是一处人造陆地,它和科尔丘拉岛的新石器时代聚落同属于赫瓦尔海洋文化。这条道路则将这处人造陆地与科尔丘拉岛连接了起来。通过对保存完好的木炭进行放射性碳素测年,该处史前聚落的年代可追溯到公元前4900年。该条道路遗迹宽约4米,由石板铺成。研究团队还在道路附近发现了磨石、燧石片和石斧碎片。科尔丘拉岛是亚得里亚海群岛的一部分,该群岛曾经是大陆的一部分。公元前12000年之后,由于地球冰盖融化,迪纳里克山脉的沿海山谷开始被洪水淹没,到公元前6000年,初步形成如今的群岛景观。

芬兰发现一处6500年前大型墓地

该墓地位于芬兰拉普兰的泰尼亚罗,距北极圈以南约80公里。上世纪八九十年代考古学家曾在该遗址发掘了40座墓葬。但最新的考古工作表明,此处墓地可能葬有多达200座墓葬,是世界范围内迄今为止发现分布最北、年代最早的史前墓地。这处墓地的墓葬在平面上仅留下了赭石色的长方形坑边,而这种葬制在该地区也十分罕见。由于该地区土壤呈酸性,人骨难以保存。考古学家在土壤样本中发现了头发化石,从而确认了这批长方



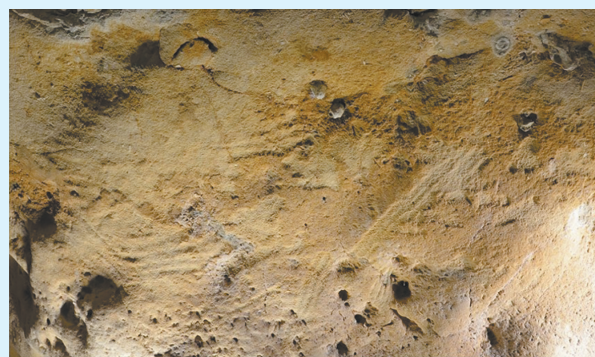
法国雷恩洞穴发现一种前所未有的智人头骨



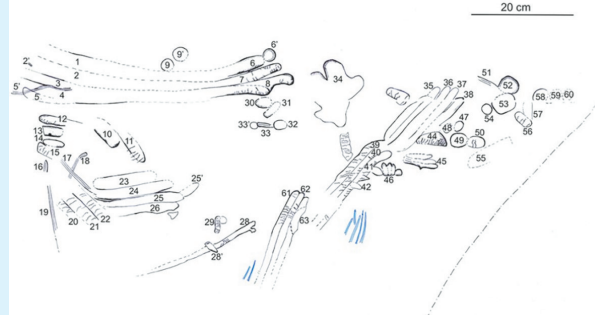
克罗地亚水下考古发现一条七千年前道路遗迹



阿尔巴尼亚发现欧洲最古老的干栏式聚落



57000年前的尼安德特人手指划痕



57000年前的尼安德特人手指划痕

欧洲地区2023年度重要考古发现速览

形土坑都是墓葬遗迹。此处墓地的发现改变了人们对近北极边缘区域文化面貌的传统认识。

罗马尼亚、保加利亚和匈牙利发现最早的骑马人群墓葬

考古学家和生物人类学家在罗马尼亚、保加利亚和匈牙利的几处史前墓葬发现了早期青铜时代的颜那亚(竖穴墓文化)人群骑马的相关证据,证实早在5000年前的欧亚草原地区人们已经学会驾驭马匹。早期的研究表明,骑马行为的起源仍然存在很大的不确定性。大约公元前3500至3000年,人们饲养马匹是为了获取马奶,这被认为是家马驯化的主要标志。然而,关于何时人们开始驾驭马匹的证据仍然不明确。早期马具很少能够保存下来,马牙齿和下颌病理的可靠性仍然存在争议。然而,骑马术至少包括两个相互作用的组成部分:作为坐骑的马和作为骑手的人。因此,与骑行相关的人体骨骼病变可以提供直接的证据。通过对来自罗马尼亚、保加利亚和匈牙利库尔干墓葬的五具人骨的古病理分析,考古学家找到了与骑马相关的独特病理骨骼形态及其变化,其年代可追溯到公元前3021年至2501年,颜那亚人因此成为迄今为止确认的最古老的骑马人群。

罗马尼亚雷什卡-罗穆拉发现两座罗马时代生产玻璃的窑炉

罗穆拉(今罗马尼亚多布罗瓦罗维尼村雷什卡)是位于多瑙河地区北部的罗马行省下达契亚(马尔文西斯)最大的城市和经济中心,城市内遍布陶瓷、金属、石、骨和玻璃制品的各类作坊。2013年、2015年和2018年,考古队对该座古罗马城市进行连续发掘,并重点清理了两座长方形的制作玻璃器的窑炉。窑炉形式分为单室和双室两类。其中,考古队员在1号炉壁上发现了熔融的玻璃层。两处窑炉均发现了大量的玻璃器碎片。两座窑炉位于罗马时代古城的中心区域,表明其很可能属于次级玻璃器生产作坊。玻璃很可能以原始形式被运输到此处,并在此处进行重熔和加工。这些窑炉的发现为罗马帝国各地玻璃器的生产模式提供了十分重要的证据。

德国发现一柄保存完好的青铜剑

考古学家在巴伐利亚诺德林根遗址发掘过程中发现了一把3000多年前的青铜剑。其保存状况十分完好。剑首为八角形造型,上面铸有独特的锯齿形图案。其相对年代为青铜时代中期,绝对年代约为公元前14世纪末。保存如此完好的青铜剑在中欧地区的考古遗址中尚属首次。尽管它具有作为实用武器的可能,但剑刃上无任何使用痕迹则表明它很可能是祭祀仪式所用。该剑的发现为考古学家研究欧洲青铜时代瓮棺葬文化的先进青铜铸造技术和文化传播等问题提供了珍贵的资料。

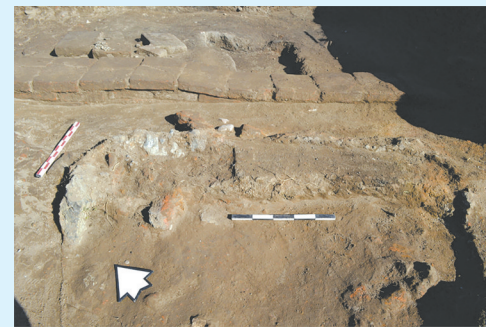
波兰发现一处大型青铜时代墓地

考古学家在波兰北部的一个干涸的湖泊中发现一处青铜时代墓地——帕波沃比斯库皮(Papowo Biskupie)。该遗址发现了大量青铜时代的墓葬及多达550件青铜器物。这些墓葬被认为属于切尔莫人(Chełmno),是卢萨蒂亚文化(Lusatian culture)分布最北端的社群之一。他们生活在公元前1200年至450年青铜时代晚期和铁器时代早期的中欧地区。传统认为,切尔莫人几乎没有受到瓮棺葬文化及稍晚的哈尔施塔特文化的影响,金属器似乎在社会和仪式活动中并不占据重要地位,因而与卢萨蒂亚南部地区普遍随葬青铜器的葬俗形成鲜明对比。而帕波沃比斯库皮遗址的重要发现很可能颠覆这种传统认识。研究表明,死者最初有意葬在湖中,然后在尸体周围沉放青铜物品,如项饰和臂饰等各种装饰品。后来,这种习俗逐渐过渡到直接将青铜物品投放在湖中进行某种祭祀仪式的行为。

考古学家发现欧洲隐藏的青铜时代巨型建筑

来自爱尔兰都柏林大学的考古学家与塞尔维亚和斯洛文尼亚的考古学家一起,在欧洲中部的喀尔巴阡盆地的蒂萨河腹地发现了一个前所未有的大型遗址网络。研究团队利用卫星图像和航空摄影将中欧喀尔巴阡盆地的史前景观拼凑在一起,发现了100多个属于复杂社会的遗址。这些遗址周围一般都有以防御性的护城壕。一些巨型堡垒的护城壕周长达33公里,其规模使一些近现代城堡形见不鲜。然而,这些巨大的遗址并不是孤立的,它们是紧密相关和相互依存的社区的密集网络的一部分。在其鼎盛时期,居住在潘诺尼亚下游遗址网络中的人口数以万计。喀尔巴阡盆地横跨中欧和东南欧部分地区,其中心是广阔的潘诺尼亚平原,多瑙河从中穿过,蒂萨河则是多瑙河的一条重要支流。几乎所有遗址点彼此相距不到5公里,并沿着蒂萨河和多瑙河河谷排列。这一发现为理解公元前2千纪的欧洲提供了新的证据,而这一时段通常被视为史前时代的一个重要转折点。考古学家通过调查、挖掘和地球物理勘探,在地面上测试了卫星图像的结果。绝大多数遗址建于公元前1600年至1450年之间,几乎所有遗址都在公元前1200年左右被集体废弃。

(整理:温成浩 作者单位:中国社会科学院考古研究所)



罗马尼亚发现两座罗马时代生产玻璃的窑炉



保存完好的青铜剑



波兰发现大型青铜时代墓地