

海洋保护区与水下文化遗产保护管理

王晶

水下文化遗产本体与周边背景环境具有一体性，沉船的人工鱼礁物使用使遗址多存在大量海洋生物。20世纪70年代欧洲理事会和国际法协会1994年颁布的《保护水下文化遗产公约草案》，都曾尝试对沿海国设立200海里文化保护区。水下自然遗产保护区的文件与项目达几十项，涉及多样、细化的海洋生态因素，间或提及水下文化遗产的保护，但保护实践分类具体且成系统，并有科学化的标准保护与管理步骤。海洋保护区以自然与文化海洋资源的保护与可持续利用为要义，具有从完全性保护到允许多样利用多种保护目的的多重保护层次。

20世纪90年代，海洋保护区(Marine Protected Area/MPA)概念逐渐取代了80年代的海洋自然保护区(Marine Nature Reserves/MNR)概念，体现了包括水下文化遗产在内的更全面的海洋因素。海洋保护区是包含海洋景观及生物多样性保护区的涵盖性术语。世界自然保护联盟(IUCN)1988年将其界定为，通过法律或其他有效方式予以保护的任何潮间或低潮带内的部分或全部封闭环境，包括该区域内的上覆水域及相关动植物群、历史文化要素；2008年将其定为，具有明确界定的地理空间，并通过法律或其他方式认定、专设、管理，实现与生态服务和文化价值相关的自然环境之长期保护；2012年就海洋保护区在此方面的适用进行了论述，并讨论到文化价值不应作为自然价值的依附而予保护。覆盖数千平方公里海域的海洋保护区已形成为生态系统方法建立大型海洋保护区的趋势。IUCN第五类海洋保护区为海洋景观，是“人类与自然互动所形成的具有突出生态、生物、文化和景观价值的区域”，这种互动的完整性要求行政主管机构对海洋资源进行综合保护管理。

《生物多样性公约》(CBD)采用了这个定义，并把更广泛的“海洋与海岸保护区”(marine and coastal protected area/MCPA)定义为“已通过法律或惯例等其他有效措施保留，其海洋及海岸生物多样性享有比周围更高的保护级别的海洋环境，及其上覆水域和相关动植物、历史和文化特征，之内或相关的所有认定区域”。《保护水下文化遗产公约》对水下文化遗产的定义即体现着它们是人类利用自然的产物，因此，这部分水下文化遗产也是《生物多样性公约》的保护对象，适用海洋保护区的预防性保护管理方式。海洋保护区制度涉及所有政府层级的多个部门，包括公园、渔业、野生、自然资源、历史资源等，由于保护区范围较大，还会涉及原住民用海方

式等非物质文化遗产的保护和管理。2011年在巴西累西腓举办的《生物多样性公约》关于大加勒比和西中大西洋区域具有重要生态与生物意义海洋区域(简称EBSA)讲习班列出的中部美洲堡礁(Mesoamerican Barrier Reef)，由平行于海岸1000千米长的连续堡礁组成，始于尤卡坦半岛、经由伯利兹和危地马拉、止于洪都拉斯海湾群岛，拥有多样化的动植物资源，富有沙滩、珊瑚礁、渔场。这片具有重要生态与生物意义的海域曾受到阿兹塔克、玛雅、印第安文明及印加帝国的影响，具有重要的文化价值和存有祭祀品的天成井等丰富的水下文化遗产。

水下文化遗产构成因素的综合性、区域性决定了水下文化遗产保护区与海洋保护区和陆海统筹保护管理遗产地的共同保护管理。澳大利亚大堡礁海洋公园(Great Barrier Reef Marine Park)是全球分布最广的珊瑚礁生态系统，也是风光秀美的潜水胜地。作为环境部的机构，公园通过立法和划区规划把17世纪历史沉船、二战飞机遗骸等水下文化遗产，要塞、灯塔等海洋文化遗产，以及土著和岛民文化等海洋性非物质文化遗产涵盖在内，公园内有沉船保护区、海洋文化遗产保护特别管理区和紧急特别管理区。美国1972年《国家海洋保护区法》旨在通过平衡海洋环境的多种使用方式以保护资源。在国家海洋保护区系统下进行文化遗产和其他遗产资源共同保护，利于大区域的水下文化遗产保护及与相关环境、自然和文化资源的综合展示阐释，以及与当地社会的良性互动。如佛罗里达海洋遗产游径(Florida Maritime Heritage Trail)涵盖沿海社区的非物质文化遗产、沿岸环境，以及海防、历史港口等陆上海洋遗产和历史沉船的水下文化遗产，全面阐释自然和文化因素的历史演变及在当地社会的交融演进。

沉船分布具有明显的区域性，且沉船沉积物多堆叠混杂，难以确认或单体级别低，位于境外的水下文物难以认定为文物保护单位，因此，区域性保护区是适合水下文化遗产的保护模式。目前，我国的水下考古工作开始了区域系统调查的理论与方法实践，已从偏重沉船和船货扩展到水下文化遗产的区域联系，及陆上和水下同构的遗产保护和研究。水下文物保护单位是《中华人民共和国水下文物保护管理条例》设立的水下文化遗产重要保护机制，但仅“南海I号”水下文物保护单位、“南澳I号”水下文物保护单位、威海湾一号沉船遗址被公布为省级水下文物保护单位，北礁沉船遗址、三沙华光礁沉船遗址、平潭海坛海峡水下遗址被公布为全国重点文物保护单位，均州古城等被公布为省级文物保护单位，鸭岛明代沉船遗址、沙帽礁沉船遗址等被公布为市级文物保护单位，另有一些港口、海防遗址被公布为文物保护单位，但并未涉及水下因素。定远舰属于全国重点文物保护单位刘公岛甲午战争纪念馆的一部分，同时位于国家级海洋特别保护区、国家重点风景名胜区，兼具海洋生物、生态环境等价值。

目前，我国的水下文化遗产保护与管理模式同客观需求并不匹配，水下文化遗产保护区模式仅符合我国既有的涉海资源管理体系。《中华人民共和国海洋环境保护法》等法律文件中仅将“有重大科学文化价值的海洋自然历史遗迹和自然景观”与珊瑚礁、滨海湿地、海湾、海岛、渔业水域等海洋生态系统与海洋生物集中分布区相提并论。我国已建立的271处各类海洋保护区中有国家级海洋自然保护区35处、国家级海洋特别保护区67处，其中广东徐闻珊瑚礁国家级自然保护区所在区域与历史文献记载的中国早期重要历史贸易港口徐闻港的位置有所重叠，福建深沪湾海底古森林遗迹国家级自然保护区的地质保护对象或与人类前活动也有关联，位置、生态

条件优良的河湖海自然保护区中的人类历史、文化遗迹仍可做整体性价值保护和阐释。山东日照、广东海陵岛、福建长乐、辽宁绥中碣石、山东蓬莱等国家级海洋公园以历史文化、历史遗迹为保护对象。就部门与跨行政区划协调管理而言，水下文化遗产保护区模式的建立有利于借助已有管理体系，减少行政竞争，便利专业工作的开展。海洋行政部门对水下文化遗产的保护和展示阐释深度和力度不足，生态条件优良的河湖海自然保护区中的人类历史、文化遗迹仍有待进行综合保护和展示阐释。

水下文化遗产的环境、伴生资源、周边陆地海洋遗产与公众的日常生活更为密切，区域性综合保护利于水下文化遗产公众开放和社会参与保护管理。2016年《国务院关于进一步加强文物工作的指导意见》提出“划定水下文物保护单位”“建立涵盖水下文化遗产的海洋历史文化遗址公园”，2017年《建立国家公园体制总体方案》提出逐步改革按照资源类型分类设置各类保护地的体制，构建以国家公园为代表的自然保护区体系。国家政策不仅为水下文化遗产保护模式指出方向，也重视区域性保护对社会经济发展的作用。大运河等国家文化公园与海洋历史文化遗址公园、国家公园的客体有交叉需要统筹建设，黄河国家文化公园也涉及与生态保护和自然资源利用主要目标的衔接。水下文化遗产保护管理的国际研究与实践已走得很远，如近年来对国际经济法与文化遗产法相互作用的研究。我国的水下考古工作应为水下文化遗产保护与管理提供历史文献、考古资料、地图、口述访谈、水文地理等方面的区域性基础资料，整合后选择区域意义较合理之处，为日后的调查、发掘、规划与社会共享以及研究打下坚实基础。

(作者单位：国家文物局考古研究中心)

“赶考”风华正当时

——清华园车站旧址背后的故事

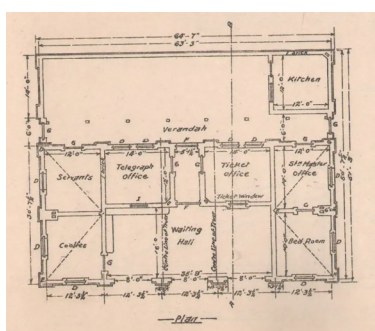
王一川



清华园车站旧址南立面修缮前



清华园车站旧址修缮后正立面



《京张铁路车站标准图》

近年来，随着我国经济的日益发展，公众在文化方面的需求逐渐提升，文物保护意识也不断增强。清华园车站旧址作为一处红色文化景点，虽然只有几间小屋，但自今年3月25日开放后仅两个多月，就接待观众13243人次，累计获得观众留言反馈289条。观众表示，讲解员服务专业细致、知识储备丰富，展陈策划内容翔实、形式多样，修缮后的车站建筑凸显时代印迹、代入感强。

据现场工作人员说：“每天票一放出去，不到十分钟就抢没了。”据了解，清华园车站旧址因为本身属于文物古建，在参观时本着“预约、错峰、限流”的原则，网上预约参观的票数总是供不应求。这样一座并不起眼的车站，却见证了近代以来中国历史的沧桑变化，见证了中共中央进驻北平，同时见证了新中国的诞生。

承载历史，百年之约

1949年3月23日，毛泽东同志率领中共中央机关和中国人民解放军总部离开西柏坡，开始了进京“赶考”的新征程。1949年3月25日晨，中共中央机关自涿县换乘火车前往清华园车站。列车停稳后，毛泽东同志第一个从车上走下来，这是他离开整整30年后，再一次踏上北平的土地。3月25日下午，西苑机场举行盛大阅兵仪式，这是解放战争时期，中共中央第一次公开阅兵。毛泽东同志与前来共同检阅部队的各界人士合影时，原本想站在后排，在各界人士的一再坚持下，他才站到前排郭沫若的旁边。当晚，毛泽东同志在颐和园益寿堂宴请民主党派代表，共商国是。这是柳亚子对晚宴的回忆。3月25日夜，毛泽东等中共中央领导同志正式进驻香山。

清华园车站旧址见证了中共中央进驻北平，同时见证了中华人民共和国的诞生，作为这一重大历史事件的见证，也是进京赶考之路(北京段)沿线红色旅游资源的起点，现已成为红色文化宣传的又一个主阵地。

砥砺前行，保护传承

2012年，清华园车站旧址被海淀区文化委列入文物普查登记项目，2021年11月30日国家文物局发布《北京市“十四五”时期文物博物馆事业发展规划》，开展清华园车站旧址文物修缮工程。同年被列为北京市首批不可移动革命文物，2022年10月升级为海淀区文物保护单位，2023年2月，清华园车站旧址升级为北京市文物保护单位。

车站原建筑按照京张铁路车站标准图集设计建造，是由主体建筑与两侧厢共同形成的围合式院落，主立面以中央拱门为中心呈左右对称的五开间三拱门样式。二十世纪八十年代因铁路职工宿舍建设，原有建筑主体部分北侧两开间已被拆除。因车站室内有4户居民居住，内院加建有简易房，内部格局已发生较大变化。2022年8月，海淀区政府启动了清华园车站修缮工程，同步开始住户腾退工作。

恢复原貌是古建筑修复的基本要求，实践中也要因地制宜、实事求是。对现代技术、材料的应用具体问题具体分析，不能一概排斥，也不能随意应用。清华园车站旧址保护修缮工程以体现文物建筑价值为目的，在恢复现存文物建筑本体历史格局的同时，做好与已消失部分的衔接。严格遵照不改变原状原则、最低限度干预、最大程度保护原则、可逆性原则、研究工

作贯穿工程始终原则。

修缮首先需要排除建筑本体的安全隐患，为考虑后续保护展示需要，延续清华园车站旧址历史风貌，保护车站建筑本体及其历史环境的真实性、完整性、可观性、实用性，清华园车站旧址于2022年开始整体修复，主要举措有三项：

一是全面勘察，去伪存真。工作人员在车站住户腾退过程中，严格依据清华园车站旧址现存现状辨析、京张铁路标准图集相关资料，仔细审定研究门窗、墙体、地面原做法及檐口、堆砌、排水系统等特色做法，在恢复车站历史格局的同时最大程度保留原有遗存，确保文物本体真实性。

二是厘清界限，回溯风貌。现场破拆过程中，相关修缮、研究人员多次深化完善方案，明确清华园车站旧址建筑本体遗存，得以在不破坏建筑本体的前提下完成清华园车站遗存的勘察、修缮。

三是原汁原味，最低干预。现场的文物保护人员在工作时，尽量将修缮干预降到最低限度，能不动的坚决不动，能加固的就不过换，能局部拆换的不大面积拆换，最大限度保留清华园车站旧址的历史信息。

数据互动，视听盛宴

清华园车站旧址内部广泛运用多媒体互动屏的形式，共展出历史图片20余张，珍贵文物文献20余件(套)，文字版20余个，多媒体10个，景观2个。通过设置“进京赶考之路”多媒体影音体验馆，使观众可以从多媒体电子屏上查询百年京张铁路的修筑历程和清华园车站旧址红色历史影像，深入了解进路沿线地区的解放和铁路接管等相关内容。场馆屏幕上会循环播放10部展现中共中央进驻“赶考”光辉历程的影视资料。

“进京赶考之路”红色文化书刊阅览区中，设有大量可互动阅读书籍，如《甲申三百年祭》《延安归来》《毛泽东在党的七届二中全会上》的报告，只需滑动电子设备到文物的上方，就能查看相应内容。书籍中还节选有毛泽东同志在中共七届二中全会上确定的十二本干部必读，书中部分内容在多媒体互动电子屏上展示。

旁边的读报栏上陈列着1949年3月24日、25日、26日的《人民日报》，反映了中共中央进驻前后，全国的政治、军事形势，下方是新中国成立主题片区展览宣传折页和红色旅游地图。还专门设置有可互动打卡机和电子留言簿，通过在打卡机显示屏上输入姓名，可以给游客现场打印清华园车站旧址的纪念车票，留存纪念。电子留言簿不仅可以写下自己参观当天的心得感悟，还可以阅读其他游客更早时候的留言体会，达成跨越时间的友好交流。

清华园车站旧址通过在展览中设置多媒体互动查询展项，更好地聚焦主题，借助丰富的文献史料和现代化展陈手段，向游客再现1949年中共中央由西柏坡迁往北平的具体部署、抵达清华园车站的伟大历史进程及时代价值，展现中国共产党人始终秉持“赶考”清醒坚定，奋力走好新时代赶考之路的历史自信。

如今，“旧貌换新颜”的清华园车站引起了广大游客的极大关注。尤其是在推出充满纪念意义的文创车票后，这里更是成为“座无虚席”的红色旅游打卡点。

(作者单位：北京市海淀区文化和旅游局文物保护中心)

大学生参与文物保护的实践与思考

——以太原崛围山中北大学团队为例

夏惠英

“地上文物看山西”，山西地处黄河中游，是华夏文明重要的发祥地，文物资源丰富，其中不可移动文物53875处，仅国保就有530处。近年来，山西省委、省政府不断加大文物保护力度，创造性地提出“文明守望工程”，并出台了相关方案和办法。动员大学生志愿者参与文物保护，是山西省社会力量参与文物保护的一个重要方面。多年来，太原崛围山中北大学团队在这方面积累了一些成功的经验。

大学与文物基地联袂 创新文博志愿组织模式

2013年成立的“山西文博志愿者之家”，是一个面向全省为广大文博志愿者提供行业公益的服务平台，以“文博+团队”为基本模式，创办之初就成立了专家组、高校组、科技组、宣传组、户外组、书画组六个组。崛围山中北大学团队就是首批骨干团队之一。

中北大学前身为1941年八路军总部在太行抗日根据地创办的我党我军第一所兵工学校——太行工业学校，现有在校师生4万余人。太原市崛围山文物保管所位于太原市西北20公里处，管辖窦大夫祠、净因寺、多福寺3处全国重点文物保护单位。这两个毗邻而居的单位，一个有着得天独厚的文物资源，一个有着丰厚的红色基因和人才优势。

在“山西文博志愿者之家”的推动下，崛围山博物馆组建了山西省第一个大学生文博志愿者团队“山西文博志愿者之家——太原崛围山中北大学团队”。采取“大学+文物基地”的模式，在窦大夫祠建立了“大学生文博志愿者文化素质教育实践基地”。团队以窦大夫祠为服务平台和培训基地，组织志愿者团队开展志愿讲解服务，充当文物安全员、文物信息员，开展社会实践调研活动，并利用大学优势资源及各类实验室开展文物保护科研项目，传承三晋历史文化，传播爱护文物、守望家园的正能量。

以素质提升为根本 创新文博志愿组织运行机制

为提升大学生文博情怀和综合素质，团队围绕常态化运行的要求，从组织建设、制度建设和日常管理等方面着手，采取多种方式构建完善有效的运行机制。

一是编制完善机构设置。团队设置主席1名，副主席2名，主要职责是团结和带领各部门人员，策划制定和审批各项活动，并对任务进行合理细化分配。下设办公室、讲培部、宣传部、拓展部4个部门，承担制定管理制度、志愿者招募、培训考核、活动策划、媒体宣传、组织文博专题活动等职责。通过配套完善团队的整体组织架构，明确工作职责，确保了团队建设的总体方向和思路。

二是建立日常管理制。围绕志愿者知识简介、志愿者工作意义、内容、规范等内容，编写了《文博志愿者手册》，制定了志愿者招募注册制度、培训制度、考核制度、服务记录制度、准入退出制度、激励回馈制度等一系列相关规章制度，确保团队能够在制度的管理下正常运行。

三是加强能力素质培训。结合大学生的特点，规范制定了一套以志愿服务的礼仪、仪容仪表、讲解姿态、讲解内容为主的培训课程。通过培训，使志愿者在思想认识上能够切实增强自觉做好文博志愿服务的意识，在提供讲解服务时能够做到衣着得体、妆容适当、举止从容、主动热情、微笑服务，达到讲解内容规范准确、讲解语言亲切自然，进一步提高志愿服务质量和水平。

创新活动形式和激励制度 促进团队可持续发展

团队从长远发展角度出发，协调中北大学，将文博志愿服务纳入创新与素质拓展学分激励制度，通过拓展常态化活动，进一步增强大学生参与志愿服务的积极性和主动性，促进了团队的健康可持续发展。



太原崛围山中北大学文博志愿者团队

一是拓展常态化志愿活动。常态提供讲解服务。团队利用周六周日、节假日和暑假，向游客提供志愿讲解服务。几年来，完成了讲解任务8000多次，收回游客调查问卷意见反馈表1000余份，得到游客的充分认可和赞扬。每年开学时组织中北大学新生参观文物文化素质实践基地，几年来共接待300多个班级，接待学生10000余人次。

定期开展文博专题讲座。以课堂为载体，定期邀请业内专家学者开展以古建、考古、文物收藏鉴定等为主题，以国学、书画等知识为辅的文博讲堂。

举办各类文博活动。每年在校内举办诗歌朗诵会、汉服成人礼、“弘扬雷锋精神，塑造美好形象”活动、窦大夫祠参观分享会等系列校级活动。

积极参与社会公益活动。定期带领学生参加旅游区义务清扫、阳光助残、关爱空巢老人等社会公益活动，拓宽学生视野，同时培养学生的知善行善意识。

二是开展暑期研学和实践活动。依托“太原崛围山中北大学文博志愿者团队”成立了“文博研学实践队”，采取“走出去”的方式，每年确定一个调研课题，对全省的文物保护单位进行调研考察，同步开展志愿服务，进行文物保护宣传。几年来，实践队躬行文博，开展了一系列调查实践活动，如2016年的“太原西山文化带考察调研研究”、2017年“寻访国家级历史文化名城——太原”、2018年“发挥红色旅游资源对青少年思想政治引领的途径”、2019年“山西太原特色传统文化的传承与传播情况调查——傅山故里初探”、2021年“怀家国使命，奏盛世长歌”，形成了一批高质量的调研总结报告。“文博实践队”也连续多年被中北大学团委选为“校级分享团队”，2022年疫情防控期间仍坚持开展多种线上交流活动。

三是开展“大手拉小手”活动。按照《山西省人民政府动员社会力量参与文物保护利用“文明守望工程”实施方案》有关要求，积极探索文物保护的新途径，在窦大夫祠设立“中北大学附属学校传统文化教育实践基地”，共同推进实施文物宣传“小手托”项目，采取“大手牵小手”的方式，让大学生志愿者牵起小学生的手，共同树立爱护文物守望历史家园的理念。建立“进校园、进课堂”主题活动长效机制，每年新学期开始时，配合中北大学附属学校举办“新生入学礼”，通过“敬献花篮”“朱砂启智”等仪式和文博志愿者讲解，让同学们从小了解“国之瑰宝”“晋阳文脉”“龙城之魂”，了解身边的文化遗产，培养他们对文物的兴趣和爱好，增强他们热爱祖国、热爱家乡的信念。

弦歌不辍，薪火相传。太原崛围山中北大学团队自成立以来，历经多年的实践与探索，从最初不足20人，发展到如今骨干成员近百余人，团队成员6000余人。目前团队在一届届交替中，已经接力棒交到第六届组织机构手中。星星之火可以燎原，未来团队仍将积极探索，努力开创出一片文物保护与高校教育相结合的新局面。每一名经历过文博志愿服务的大学生，也将成为星星之火，心系文物保护的同时，带动身边更多的人参与到文博事业中，让文博志愿者之路越走越精彩。

(作者单位：太原市文物保护研究院·崛围山博物馆)