

■观点

1944年,国立敦煌艺术研究所成立,结束了敦煌石窟近400年无人管理、任凭损毁、屡遭破坏偷盗的历史。新中国成立后,在党和国家高度重视与大力支持下,一代又一代敦煌人秉承“坚守大漠、甘于奉献、勇于担当、开拓进取”的莫高精神,在极其艰苦的物质生活条件下,在敦煌石窟资料整理和保护修复、敦煌文化艺术研究弘扬、文化旅游开发和遗址管理等方面做了大量工作,取得了不少重要研究成果。莫高精神的孕育形成和弘扬发展,贯穿了新民主主义革命时期、社会主义革命和建设时期、改革开放和社会主义现代化建设新时期、中国特色社会主义新时代,将莫高精神放在宏阔背景与微观叙事之中,能够对其丰富内涵与时代特质有更加深刻的理解。

从抗战精神维度解读莫高精神。敦煌文物保护管理和研究弘扬事业诞生于抗战烽火之中。第一代敦煌人的拓荒事迹,充分体现了天下兴亡、匹夫有责的爱国情怀,充分体现了百折不挠、坚忍不拔的必胜信念,这种情怀和信念都是抗战精神的主要内涵。1943年,以常书鸿等为代表的知识分子毅然放弃相对优裕的工作生活条件远赴敦煌接管莫高窟;1944年,国立敦煌艺术研究所正式成立;抗战胜利前夕,经历欠薪、裁撤和恢复风波。抗战时期的敦煌文物守护者,在相对恶劣的自然环境中、比较困难的工作条件下,以实际行动诠释了坚守大漠、不离不弃的理想信念,践行了文化抗战的使命担当,维系了近代中国首个石窟寺保护管理机构国家派出机构的正常运转,点燃了保存了敦煌文化传承弘扬的星星之火。可以说,抗战精神孕育了莫高精神的雏形。

从工匠精神维度解读莫高精神。敦煌石窟的营造,离不开成百上千默默无闻的工匠。据史料记载,历史上参与莫高窟营造的工匠主要有打窟人、石匠、木匠、泥匠、塑匠、画匠六大类,此外还有金银匠、纸匠、玉匠、灰匠、染布匠等辅助工种。新中国成立以来特别是改革开放后,莫高窟历经多次大规模修缮和加固,参与其事的工程技术人员

历史纵深中的莫高精神多维解读

史勇



20世纪60年代莫高窟测绘和壁画临摹现场



20世纪50年代常书鸿在莫高窟临摹壁画



国立敦煌文物研究所职工合影

员优质高效地完成了任务,为莫高窟益寿延年做出了贡献。进入新时代,传统技艺和现代科技并驾齐驱,为敦煌石窟保护利用保驾护航,文物保护精雕细琢、数字展示精益求精,敦煌研究院涌现出了“大国工匠”和国家卓越工程师团队,敦煌壁画修复技术在第二届国家技能大赛上入选“最受欢迎十大绝技”。不同历史时期的“敦煌工匠”以爱岗敬业、争创一流,艰苦奋斗、勇于创新,淡泊名利、甘于奉献的工匠精神,奠定了敦煌文化成为世界文明长河中璀璨明珠的坚实基础。

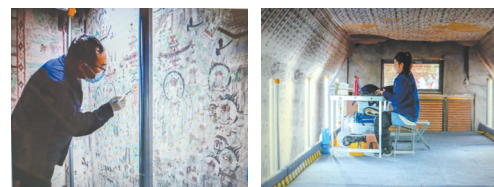
从科学家精神维度解读莫高精神。科学技术在敦煌石窟保护利用工作中发挥了不可替代的重要作用。20世纪50年代,敦煌文物工作者借鉴捷克斯洛伐克专家经验,开始探索莫高窟病害壁画科学修复技术。20世纪80年代,“莫高窟起甲壁画修复技术”“应用PS-C加固碳化砂岩石雕的研究”获文化部科技成果一、二等奖。20世纪90年代,“莫高窟环境及壁画保护研究”获国家文物局科技进步三等奖。进入21世纪特别是进

入新时代后,国家文物局古代壁画保护重点科研基地、国家古代壁画保护工程技术研究中心、国内文物保护领域首个多场耦合实验室先后落户敦煌研究院。“干旱环境下土遗址保护关键技术研发与应用”项目获2017年度国家科学技术进步二等奖。科技赋能敦煌石窟保护利用与敦煌文化传播弘扬,流失海外敦煌文物数字化回归和敦煌文化艺术资源全球范围共享成绩斐然。樊锦诗获得“文物保护杰出贡献者”国家荣誉称号及何梁何利基金科学与技术奖。这些成绩的取得,无不得益于一代代敦煌人身上所体现的勇攀高峰、敢为人先,淡泊名利、潜心研究,集智攻关、团结协作的科学家精神。

从改革开放精神维度解读莫高精神。1979年,莫高窟成为首批对外开放国家级文化旅游景点,开始向世界讲述敦煌故事,日益成为国家和甘肃省重要的外交窗口。20世纪90年代以来,敦煌研究院与美、英、法、日、澳等国家和地区文化遗产保护研究机构建立长期合作机制,在环境治

理、防风固沙、游客承载力测定、保护规划编制等领域树立了国际合作典范。进入新时代,敦煌研究院注重院企合作,与国内知名互联网企业签订战略合作协议,紧跟信息技术产业革命步伐,打造“数字敦煌”“云端莫高”,推动古老的敦煌文化在网络时代焕发持久生命力和创造力,取得社会效益和经济效益双丰收。敦煌研究院注重深化内部改革,按照全面质量管理体系组织机构和管理结构设立模式,推行主要业务部门“大部制”,优化管理层级、提高运行效率。敦煌文化能有今天的辉煌,与一代代敦煌人秉持解放思想、实事求是、敢闯敢试、勇于创新、互利合作、命运与共的改革精神密不可分。

从丝路精神维度解读莫高精神。新中国成立70多年来,敦煌研究院一直通过敦煌文化的传播积极弘扬以和合作、开放包容、互学互鉴、互利共赢为核心的丝路精神。早在20世纪50年代,敦煌文化展览即在印度、缅甸、波兰、捷克斯洛伐克等国巡展。在全民信仰佛教的东南亚国家,敦



莫高窟壁画修复现场



莫高窟壁画数字化采集现场

煌文化使当地观众倍感亲切;在东欧社会主义国家,专家学者认为敦煌壁画艺术形式相较于欧洲中世纪宗教壁画更为开放包容、更接地气,普通观众则建议纺织工业部门负责人借鉴来自古老东方的敦煌艺术元素改进产品设计。可以说,敦煌文化的早期对外交流已经初具“一带一路”民心相通雏形。进入新时代,随着共建“一带一路”的走深走实,敦煌文化在服务国家战略、弘扬丝路精神方面的重要性日益凸显。敦煌研究院连续多年跻身全国博物馆海外综合影响力TOP10榜单前五之列,其主办或承办的敦煌学国际学术研讨会及文化遗产领域国际论坛增多了中国在各相关领域话语权和影响力;敦煌文物外展及学术交流活动和敦煌研究院引进的国外优秀文物展览促进了文明交流互鉴;敦煌文化成为历届敦煌文博会的永恒主题和展论活动重头戏。实践证明,莫高精神亦是丝路精神的生动写照。

经过80年接续奋斗,在莫高精神的柔性支撑下,敦煌研究院建成了目前世界上敦煌学研究的最大实体,基本形成了以敦煌石窟为代表的“中国特色·敦煌经验”文物保护模式,敦煌研究院及樊锦诗等获颁联合国教科文组织杰出贡献奖。从上述五重维度着眼和入手,有助于更好地梳理与考察莫高精神的形成发展脉络,有助于更好地构建认知和弘扬莫高精神的理论与实践路径,有助于更好地推进敦煌研究院“典范”和“高地”高质量建设,有助于更好地深刻把握“第二个结合”,凝聚建设中华民族现代文明进程中的敦煌文化力量。

■策展手记

考古类展览的实践

——以“湖北省2023年度考古工作成果展”为例

康茜

由湖北省文化和旅游厅主办,湖北省文物考古研究院、荆州博物馆承办的“探索未知 记忆荆楚——湖北省2023年度考古工作成果展”于1月20日至4月21日在荆州博物馆展出。展览以重大学术课题为导向,辅以历史发展轴线,把216件展品分为“寻根溯源 揭秘文明密码”“金道锡行 追寻青铜治运”“再现华章 缀合楚国兴衰”“以物证史 丰富荆楚文化”四单元,集中展示了2023年湖北省最新的考古发现与研究成果。

展览框架 以重大学术课题为导向

在梳理全省考古发现时,发现2023年湖北省考古发掘项目有70个,遗存年代涵盖史前至明清各历史时期。按照展示重要考古发现、展现湖北完整考古文化序列的原则,选取当阳九里岗遗址、荆门屈家岭遗址、沙洋城河遗址、新洲曾家墩遗址、荆州秦家咀墓地、荆州郢城遗址、老河口柴店岗遗址、襄阳王寨墓地、黄梅康家垄墓地9个考古项目作重点展示。最初,大纲框架的设想是以时代为序,拟分为“以物铸史——史前时期考古发现”“荆山楚脉——夏商周时期考古发现”“秦风汉韵——秦汉时期考古发现”“鄂地风物——南北朝至唐宋时期考古发现”四个部分。经湖北省文化和旅游厅组织专家讨论后,认为这一框架的学术导向性不强且不能反映湖北考古工作的重点,建议围绕重大学术课题构筑展览框架。

在武汉大学副教授王海超指导下,将展览框架改为:第一单元“寻根溯源 揭秘文明密码”,通过展示当阳九里岗的“三叠层”,荆门屈家岭、沙洋城河的早期水利设施,讲述主动性的考古探索成果为考察长江中游文明的起源和演进提供了关键样本。第二单元“金道锡行 追寻青铜治运”,展示幕阜山脉东北部的调查勘探以及武汉周边发现的新洲曾家墩遗址,讲述考古工作者持续追寻鄂东、武汉等地区铜矿开采、冶炼及铜料运输之路。第三单元“再现华章 缀合楚国兴衰”,展示荆州秦家咀墓地出土的代表楚简,广水夏家湾秦文化因素墓葬的发现以及荆州郢城遗址的持续发掘,讲述不断涌现的考古成果即为楚文化研究注入新动力,并为研究中华文明多元一体形成发展历程提供了珍贵的实证材料。第四单元“以物证史 丰富荆楚文化”,聚焦老河口柴店岗遗址西汉侯国封泥的出土、襄阳王寨墓地大规模集中发现南北朝精美画像砖、黄梅康家垄墓地湖北最早的北宋纪年墓发掘3个考古新发现,展示这些重要考古成果对补正历史文献、研究区域间交流与融合、丰富荆楚文化内涵具有重要的价值。相比之前的思路,这一展览框架聚焦早期文明探源与“考古中国”重大项目、长江中游“治考古”、荆楚文化等研究方向,更能突出2023年湖北考古的工作目标与课题意识,最终得到认可。

内容策划 更注重考古价值阐释

在关注考古遗物的艺术价值之外,更重视通过遗迹与遗物的对应、展品组合关系等考古研究的方法、过程,揭示一个遗址的历史内涵和价值意义。对于没有提供展品的重要考古项目,则用图版展示其发现与价值,试图让观众全链条式感受2023年湖北考古的诸多重要发现与成果。

注重遗迹与遗物展示 用展板内容呈现遗迹内涵和布局,展示的遗物都能回归到对应的遗址点位中,相互补充说明,立体呈现考古项目的成果内涵。比如,荆门屈家岭遗址展示区,版面重点介绍了熊家岭水利系统和礅墩,方便观众了



展厅竹筒展示



展厅陶器组合展示

解该遗址的学术价值。老河口柴店岗遗址出土与鄧侯相关的封泥展示区,辅以萧何的介绍及鄧侯世系表等。

重视展品组合展示 展览以历史发展脉络为暗线,在同一遗址的展品组合展示、年代相近的展品相邻摆放的原则下,进行展品组合关系的对比展示,如选取楚墓出土典型陶器与秦墓出土典型陶器做比较,展示战国楚墓到秦代随葬品组合和特征的变化,反映楚、秦文化的内涵特质和交流演变。

注重湖北考古体系的完整性展示 2023年湖北省实施主动性考古发掘项目11项,均取得重要进展,尽管其中一些项目没有合适的展品供本次展览展出,但考虑到要展示湖北完整的考古文化序列,将郢都学堂梁子遗址、襄阳凤凰咀遗址、幕阜山脉东北部调查、武汉盘龙城遗址、赤壁大湖咀遗址5个项目纳入展览体系,并做了相应的版面介绍。此外,受限于展厅面积和展览脉络,还有较多的考古发掘项目不能在展厅展示,则用湖北考古发掘项目分布示意图和发掘项目明细简表的形式作了相应介绍。

重视考古发现和文物保护的过程展示

要将不断涌现的考古新成果惠及公众、服务社会的共识,考古类展览除了要系统化介绍考古学科的研究思路、方法和取得的成果外,也要普及考古知识、展现考古过程,增强互动性和体验感等,回应社会关切问题。

展现考古工作过程 选取考古发掘现场、铲刮地面、考古绘图、全站仪测量、建模拍照、清洗修复、环境取样、植物考古、冶金遗物取样等工作照片上墙,既展示考古人扎根田野的风采,又让观众了解考古的工作过程及实践方法。

展示文物保护过程 竹筒出土后,需要进行脱色、脱水、修复、封护等保护处理过程。为了展示最新的考古发现成果,展览展出了荆州秦家咀M1093出土的5枚竹简,内容有《九九木》《四王五霸》《齐庄侯侵晋伐朝歌》《尚书·吕刑》四种。展出的竹筒完成了第一步脱色处理,目前还属于饱水状态,置于密封玻璃管溶液中展出,在确保文物安全的同时,也让观众了解竹筒保护修复过程。

创建情景体验空间 打造城市文化打卡地

——河北博物院主题邮局建设实践

赵钊



近年来,河北博物院立足大众文化需求,借助不同载体和传播途径,不断丰富文化服务内容,增强服务能力,拓展文化传播途径。2015年,河北博物院与中国邮政集团有限公司合作,在国际博物馆日期间共同发行了两套11种明信片门票,出品了一套《中山靖王墓文物》主题邮折和一套主题极限;2019年,合作推出邮资明信片10种,邮品类文创产品以其独特的收藏和寄递功能,深受广大民众认可和喜爱,已成为展示河北博物院文化的新名片。文旅融合高质量发展背景下,为适应民众文化旅游需要,进一步满足人们对特色邮品和邮政服务的需求,2022年,河北博物院再次与中国邮政合作,在博物院内开设主题邮局。

“博物馆+邮政”打造便民惠民服务平台

博物馆是一座城市的灵魂,是宣传和展示城市历史文化、精神风貌、民俗民风的阵地和窗口。邮政是一个综合性服务平台,是传承、传播中华优秀传统文化的重要通道和载体。文旅融合新形势下,“文化+旅游”“博物馆+旅游”日益成为新趋势,依托博物馆文化文物元素,将文化活动和参观游览有机结合,让普通的旅游观光上升为高品质的文化体验。河北博物院主题邮局将博物馆文化与邮政职能业务有机融合,打破了传统的柜面销售方式,采用个性化装修和定制化产品营造全方位、差异化的用邮氛围和体验场景,为观众提供中山靖王墓文物邮折、院藏文物明信片等具有河北博物院特色的邮品,其他相关邮品和文创产品以及特色邮政服务等,满足不同人们的差异化文化需求。

河北博物院主题邮局营业以来已吸引了众多观众打卡,在具有独特文化符号的明信片上写几句简单的祝福,加盖风景日戳后,投入主题邮局的邮筒,寄给远方的亲人和朋友,与亲友共享燕赵文化,进一步发挥了河北博物院文化传播的职能,邮政“传递”的价值也得以更加充分体现。在河北博物院,主题邮局不仅仅是一个产品销售场所,而是成为更加开放和多元的信息交互平台、情感分享平台、便民服务平台。

“河北+邮驿”找准文化结合点

在河北博物院建设主题邮局的初衷,一是为了满足观众对特色邮品和邮政服务的需求,可以在主题邮局购买具有河北历史和文化的明信片、邮折、纪念封等邮品和文创产品,购买后在书写区书写,加盖专用纪念戳,直接投入邮筒寄递;二是以邮品为载体,通过邮品的收藏与寄递功能,吸引更多人关注河北博物

院的精彩展览,了解河北的文物珍宝、历史典故,共同传承燕赵大地的灿烂文化;三是文旅融合新形势下,借助邮票这一“国家名片”、明信片等宣传推介河北风景和历史文化,不断推进文化和旅游深度融合,增加河北旅游文化软实力,助力文旅融合高质量发展。

河北博物院主题邮局将河北文化、博物馆文化和邮政业务深度融合,选取“冀驿”二字,打造了“冀驿时光”复古墙。冀,是河北的简称,有希望的含义。大禹治水,依山川之势曾将华夏划为九州,九州之首是冀州,也就是今天的河北;驿,代表邮驿,在我国古代,把骑马送信称为邮驿。中国的邮驿源远流长,驿寄梅花,鱼传尺素,邮驿是人们传递信息和情感的重要方式。主题邮局主门头形制仿制古驿站飞檐效果,飞檐四角翘伸,形如飞鸟展翅,轻盈活泼,具有中国古建筑特有的飞动轻快韵味。

“互动+体验”创建沉浸式空间

河北博物院主题邮局以深度融合文化文物和旅游休闲为核心,立足观众需求,以创新产品、情景体验为手段,通过特色邮品和文创产品售卖、信函寄递服务提供、休闲互动体验等,打造城市邮文化打卡地,观众沉浸在邮情怀的同时,还可以挑选琳琅满目的文化内涵丰富、设计有趣、制作精良的特色文创产品。

为增强观众体验感,冀驿时光复古背景墙选用红砖墙,灰色水泥地,以及绿色为主的邮政服务道具,包含立式邮筒、老自行车、邮包、信报箱、公用电话、路牌等,打造上世纪七八十年代的老邮局场景,带领观众穿越到当年的城市邮局。在满足邮件收寄功能的同时,成为游客争相留影的“打卡点”。

此外,主题邮局还提供“慢邮递”服务,可邮寄未来一年及重要传统节日信函,观众可以自行定义时间延期寄出,将信件寄给未来的自己或亲友。有声明明信片打印机提供可录音的明信片打印服务,寄件人只需要手机微信扫描二维码,选择自己喜欢的照片作为明信片的图案,再按照提示录音、打印即可拥有一张独一无二的有声明明信片,独特的定制方式和展现效果,吸引了众多观众的体验。

“活动+戳记”备受青睐的文旅记忆

为给观众带来更好的感官体验,河北博物院主题邮局不定期举办各类创意活动,如在春节、元宵节、“五一”国际劳动节、国庆节等重要节日和时间节点,结合文化、文物及邮政知识,开展特色纪念戳免费盖、有奖知识竞猜、“猜猜

我在哪”文物主题产品寻宝等活动,宣传邮政知识的同时,弘扬中华优秀传统文化,让观众在参与活动的同时,感受更多传统文化的魅力。

结合院藏文化文物资源和节假日文化设计的特色纪念戳备受观众青睐,纪念戳免费盖已成为河北博物院主题邮局常规创意服务。主题邮局纪念戳依托河北博物院精品文物设计,搭配有趣的文案且常换常新,不仅图案内容持续更新,在“五一”国际劳动节、母亲节等推出节日限定款纪念戳,玩儿法也在不断升级,从单色章到彩色章到线条和颜色套色章,受到各类游客群体的欢迎,成为一些自媒体“网红”推荐的河北博物院“打卡”必到之地,每天排队盖戳的观众络绎不绝。

目前已在主题邮局推出十大精品文物、“六一”国际儿童节、端午节等特色纪念戳20余款。

“邮品+文创”把“冀”忆带回家

优秀的主题邮局文创产品不仅可以将文化资源以多元化的方式呈现,满足大众的精神文化需求,同时也可提升邮局自身的品牌效应。在产品研发方面,河北博物院主题邮局将其文化文物元素与邮政文化有机结合,为观众提供明信片、邮折、纪念封等邮品和文创产品,产品文化性、艺术性、创新性和实用性兼具,展现河北历史文化、邮政文化和旅游特色。

《中山靖王墓文物》特种邮票邮折、《河北博物院十大常设陈列》连体明信片、十大国宝明信片、长信宫灯、兔冰霜贴、松林亭子足银团扇摆件等独具特色的产品尤其受观众喜爱;各类主题封片产品和邮品,世界杯、亚运会、生肖、名著等热点题材的明信片、邮折、纪念封摆放在醒目位置;邮政特色文创产品,如邮政车模型摆件、邮筒模型摆件、邮政马克杯等也受到广泛关注。在河北博物院,主题邮局不仅让优秀传统文化资源以多元化的形式融入人们的生活中,满足其日益增长的文化消费需求,增进观众对博物馆文化对传统文化的认知,还通过邮品的寄递功能,扩大周围人群了解度。

河北博物院主题邮局具有鲜明的文化特色,以其新颖的形式、独特的布局,给观众带来轻松独特的体验;除常规的寄递服务外,时光邮递复古背景墙、主题明信片、纪念邮品、慢邮递、个性定制、自助打印等服务应有尽有,紧跟文创市场多元化、差异化的发展趋势,在一定程度上满足了博物馆观众丰富多样的文化艺术追求,已成为民众和游客文化交流与旅行纪念的平台,展示和推广河北文化、邮政文化的重要窗口。