

# 陕西旬邑西头遗址墓葬遗存及相关问题辨析

胡子尧

入选2022年度全国十大考古新发现的陕西旬邑西头遗址，是近年来商周考古领域的重大发掘成果。该遗址目前已发现并清理诸如城墙、壕沟、大型建筑基址、高等级墓葬区、铸铜作坊、储粮坑等重要遗迹，出土铜器、玉器、陶器、骨器、石器等各类遗物千余件，是目前泾河流域考古发现规模最大、等级最高的商周时期聚落遗址。

西头遗址墓葬区位于城外东部偏南紧邻城墙外，已发掘的上庙墓地外围被大型围沟环绕，围沟平面近三角形，北侧、南侧围沟与城墙外壕沟相接。围沟内共探明墓葬近千座，2020年以来已在上庙地点发掘甲字形大墓3座、马坑3座、中小型墓葬120座。此外，上庙墓地围沟外东部还发现甲字形大墓十余座，另有中小型墓葬百余座。上庙墓地内稍具规模的墓葬多被盗扰，虽然目前尚未发现能确证墓主身份的遗物，但从当前发掘获取的墓葬信息来看，整个墓地的文化面貌呈现出多元性与复杂性，人群来源似乎并不单纯。

3座大墓均为带一条墓道的甲字形墓，表明墓主地位与西周早期晋、曾等诸侯国国君相当。3墓均呈东西向，墓内有腰坑、殉人，具有浓重的殷商文化遗风，墓主应属非姬姓高级贵族。值得注意的是，上庙M99墓内出土1件制作精美的玉簋。晚商时期随葬玉石簋的墓葬，墓主多属王室贵族成员，如殷墟西北岗侯家庄HPKM1004商王墓和小屯M5妇好墓皆以此类玉簋随葬。西周时期，出土玉石簋的墓葬仅有鹿邑大清宫墓，该墓为带南北向双墓道的大墓，学界一般认为该墓墓主为纣王之庶兄微子启或长兄武庚，身份地位极高。上庙M90墓道殉人数量多达38例，

分三层埋葬，此种殉人方式在西周时期仅此一例，但与晚商时期的青州苏埠屯M1殉人方式极为相似。苏埠屯M1为带四条墓道的大墓，墓葬规格仅次于安阳殷墟商王墓，该墓南墓道及棺室南壁外门道殉人三层，共计39人。以往所见西周时期墓葬中，以鹿邑大清宫墓殉人数量最多，但也仅有12例，上庙M90墓内殉人数量多达43例，数量远超同时期其他殉人墓，实属罕见。上庙M98与M90墓道存在打破关系，此类墓道营建方式亦见于晚商时期殷墟西北冈王陵区商王墓及滕州前掌大遗址北区墓地带墓道贵族墓。此外，西头遗址大墓也存在一些西土地区流行的葬俗，例如上庙M98墓内二层台随葬大量车马器，当是受到周人车马埋葬制度的影响。以上种种墓葬特征表明，西头遗址甲字形大墓与殷商时期高级商文化贵族墓之间具有较明显的文化渊源关系，同时又在一定程度上受到西土地区周文化传统的影响。

相较于大型墓，上庙墓地中小型墓所呈现的葬俗及随葬品文化特征更为复杂多样，除具有本地特点的孙家类型文化传统外，郑家坡文化、碾子坡文化、商文化、寺洼文化、北方青铜文化等因素均有发现。学界一般认为，先秦时期墓主头向具有较强的族属识别意义。上庙墓地中小型墓半数以上为东向，其次为北向，南向和西向墓数量极少。北向墓主要集中在发掘区的中部及西部，东向墓主要分布在发掘区的北部与南部，二者在墓地南部的分布并不明显。陶器组合方面，上庙墓地墓葬多随葬鬲或鬲与罐，与姬姓周人为代表的西土地区周系人群墓葬随葬陶器组合一致。陶器形制方面，陶鬲之间的差异较

大、类型众多，除多数墓葬随葬具有本地特点的孙家类型、郑家坡文化联裆鬲外，少量墓葬随葬碾子坡文化高领袋足鬲，个别陶鬲的装饰还受到寺洼文化影响；陶罐形制差异不大，均为西土地区周系文化墓葬中常见的折肩绳纹罐。中小型墓中，规模稍大者仍有腰坑殉狗和殉人等殷商文化因素。上庙墓地内采用俯身葬的墓葬约占总墓数的三分之一，但男性和女性俯身葬墓的比重接近。上庙墓地俯身葬墓主性别特点明显与殷商文化墓葬及邻近的碾子坡墓地几乎仅有男性墓主才采用俯身葬的规律相违背，具有极强的自身地域特点，同时也为西安少陵原等西周墓地中女性墓主采用俯身葬葬俗的来源提供了重要线索。总体上看，上庙地点中小型墓葬随葬品凸显西土地区风格，殉葬方面又受到了殷商文化的影响，同时又呈现出不同于商周二系的葬俗文化特点。西头遗址围沟墓地的发现，为探索泾河中下游地区商周时期的人群构成及埋葬制度提供了重要材料。

据《诗·大雅·公刘》记载：“……度其夕阳，幽居允荒……笃公刘，于豳斯馆……”《史记·周本纪》亦云：“公刘虽在戎狄之间，复修后稷之业，务耕种，行地宜，自漆、沮、度渭……公刘卒，子庆节立，国于豳……公亶父复修后稷、公刘之业，积德行义，国人皆戴之。薰育戎狄攻之……乃与私属遂去豳，度漆、沮，逾梁山，止于岐下。”周人先祖后稷四世孙公刘始居豳，至古公亶父受命服九邦。一般认为以上文献中提到的密须氏便在泾河上游的灵台地区。同处泾河上游的崇信于家湾周人墓地年代上限亦可早到商末。可见，至迟在周文王时期，周人已对泾河上游地区有所开拓。武王灭商后，周王室虽然致力于东方地区的经营，但在西北方向也曾进行过强有力的扩张。从目前的考古发现来看，西周初年曾有大量的周人据点遍及整个泾河流域，各遗址点墓葬往往随葬有兵器，军事色彩浓厚，表明周王室在西周早期已完成了对整个泾河流域的武力掌控与布防。从规模上看，彭阳姚河塬遗址和旬邑西头遗址均属泾河上游和中下游地区最高等级聚落中心，且均发现诸侯级别带墓道大墓；其余多数遗址点范围不大，墓葬数量往往仅有零星的数座，均为无墓道的中小型墓。西头遗址所在

的邠地位于自泾河上游南下进入关中平原的咽喉要地，也是西北方向护卫丰镐王都的最后一道防线，自然受到周王室的高度重视。多友鼎铭文记载：“唯十月用鬻狄方兴，广伐京师，告追于王。命武公遣乃元士，盖追于京师，武公命多友率公车盖追于京师……癸未，戎伐旬，卒俘，多友追……”，可见至西周晚期周王朝基本丧失对泾河上游地区掌控的局势下，邠地仍然是周王室抵御外敌入侵的重要缓冲地带。从泾河流域西周出土金文和卜辞来看，这些墓主在称谓上也存在较大差异，如姚河塬遗址“获侯”、灵台地区白草坡墓地“泾伯”和“陔伯”、崖湾墓地“并伯”、姚家河墓地“秦叔”等，其中一些氏族首领同时又可称王，如“履王”和“乖王”。从出土铜器铭文来看，旬邑地区所在的邠地，亦有氏族部落首领自称“邠王”。因此，西头遗址上庙墓地带墓道大墓墓主究竟属于“邠师”的军事长官、邠王还是其他诸侯伯，仍值得深入思考。该墓地的发掘也为探讨泾河流域不同身份等级的墓主的身份来源、隶属关系、周王室对泾河流域的经略模式以及西周王朝的国家结构等问题，提供了重要的契机。

近年来，泾河流域商周时期考古发掘成果丰硕，不断填补以往研究中的空白。该遗址的发现，为商周时期聚落布局、人群构成及社会变迁等方面的研究提供了十分珍贵的考古学材料，对泾河流域聚落演进与商周社会变迁研究具有重要意义，也为探索周文化起源与发展模式、寻找文献所载“邠”与“京师”提供了一把关键钥匙。

（作者单位：重庆师范大学历史与社会学院）

■地学考古

## 微形态方法在房址考古中的应用

刘文菲

房屋建筑是人类生产和生活的重要场所，其规模和形制反映了特定人群的建筑水平，以及生活方式和社会结构，一直以来都是考古学者重点关注和探讨的遗迹类型之一。但相关研究主要集中在房址的选址、结构、类型、规模、功能，大多基于宏观的观察，缺少微观层面的分析。地学考古中的土壤微形态方法，利用微观和超微技术，研究房址及相关遗迹（包括室内垫土、活动面、墙体、室外垫土等）的土体（沉积物）结构，揭示房屋建筑和使用过程中的原料来源、加工技术、使用方式等人类活动信息，极大地丰富了考古中对房屋遗存及其反映的社会、文化的认识。

### 土壤微形态方法原理介绍

微形态是借助显微镜和超显微技术研究未经扰动的土壤和沉积物样品的方法，根据沉积物组分在特定光学条件下的特征，对其组成物质、人工遗物和土壤形成物等进行描述、鉴定和分析，从而探讨和还原沉积物的形成过程。

微形态方法要求采样者在采样位置取下一块未经扰动的土壤样品，在实验室经过烘干、灌胶后磨制成厚约30μm的薄片。

在借助微形态方法研究房址时，研究者会根据研究问题和研究目的，从特定地点选取单个或连续的微形态样品，比较常见的取样点是室内外地层、墙体与其他特殊的、具有代表性的遗迹现象。

### 古代房屋建筑的微形态研究案例

沉积物序列的组成物质，包含了文化行为和聚落历史的信息，对房屋建筑层位和人类活动进行高分辨率的微层学（microstratigraphic）分析，能够使人类学家和考古学家探索和解释相关问题。

综合地学考古专家对房址的研究内容后，这里将相关文献按研究主题分为以下三类：房屋建筑主体（如墙体、地面、屋顶等部分）的物质来源和建筑技术；人类活动的识别（如踩踏、扫扫、垃圾倾倒、燃烧、养殖等活动）；空间利用与历时性变化（室内外的空间布局、房址的形成过程等）。

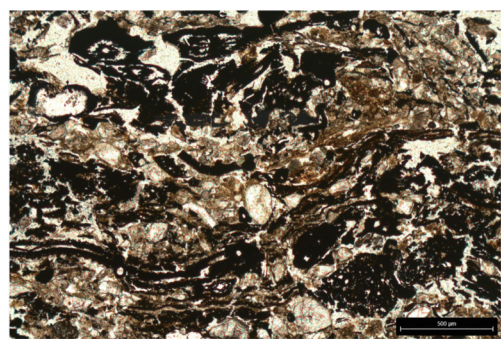
这三个部分是密切关联的，人类在家庭层面的活动以房屋建筑为载体，确立或改变房屋内外的空间布局，他们对房屋的维护和改造也会造成房屋内外遗迹的历时性变化。

2007年，Macphail等对偃师灰嘴遗址一处仰韶文化时期的房址进行了微形态分析，研究表明该房址的地面由掺杂植物的土坯铺垫，土坯的物质来源为早期人类就近取的纯净的黄土，土坯之上涂抹了一层泥，这之上再铺垫一层由块状凝灰岩铺设的地面。通过对该房址地面沉积序列的研究及与其他房址的对比，研究者认为，该处基址应是仰韶文化先民举办祭祀等仪式活动的场所。

20世纪70年代末，已有学者在欧亚大陆的一些地区开始了房址的微形态研究。Mathews等人对土耳其塔塔霍拉克（Çatalhöyük）遗址的研究可谓经典。1997年，Mathews等对塔塔霍拉克遗址的205号房址进行了沉积序列的研究，在高分辨率下识别了薄片的沉积结构和土壤形成物，并探讨与之对应的人类活动，复原了该房址的层位序列。此外，Mathews等还在本文中讨论了沉积物组成的代表意义及遗址形成过程的相关问题，如被踩踏的沉积物通常呈现无定向的、破碎的沉积特征。在2004年的研究中，Matthew对该遗址的一处墙体进行了微形态研究，认为当时的居住者曾对该墙体进行了700余次冲刷和涂抹，且该维护行为的持续时间约70年。Shillito等结合植硅体分析和微形态方法，对塔塔霍拉克遗址公共



采样示意图



微形态分析示意图

区域（街道和庭院）的沉积物进行了研究，辨别了不同时期人类活动留下的遗存和遗迹，特别是未受扰的、人类踩踏形成的活动面和人为建造的活动层面之间的不同。Rosenberg等对以色列Tel Tsaf遗址前陶新石器时代早期的建筑材料进行了微形态研究，首先探讨了该遗址建筑所用泥砖（mudbrick）的生产技术，该种泥砖没有经过烧制和烘烤，减少了所需能源，但需要对其进行定期的维护；从泥砖形制来看，作者认为这一时期泥砖的生产已经标准化，其标准化生产持续了500年左右。作者认为，建筑材料的来源和生产技术不仅反映了当时可利用资源的情况，而且反映了当时人类有意的文化选择。Borderic等对法国北部中世纪早期遗址Gien的房址进行了微形态研究，复原了室内地面的形成过程以及当时的人类活动，对中世纪时期人们的日常生活环境是“干净”还是“肮脏”这一争议问题进行了讨论。希腊学者Karkanas等对希腊中部的青铜时代遗址Mitrou的微形态样品进行研究，区分了不同的建筑阶段，复原了该遗址青铜时代早期到中期的沉积序列。Karkanas等认为，该遗址的地板序列是当时的居住者

对地板进行连续的维护和重建所导致的。

随着方法的不断完善，研究者们通常会结合植物考古、动物考古及其他的地学考古方法（如热失量、化学元素分析等），寻求多重证据之间的相互对应，民族考古和实验考古也在房址的微形态研究中发挥了重要的作用。学者们通过实验考古和民族考古的方法，探索房址内部人类活动、埋藏作用或沉积后过程对沉积物微形态特征所产生的影响。如Banerjee等对美国、丹麦三个现代实验考古遗址的微形态研究，内容包括：清扫踩踏等活动对地面沉积物造成的影响、化学变化和沉积后的成土作用等。在罗马地区的实验考古工作中，Banerjee重建了木构建筑（timber-framed buildings）的形成过程，她还指出，实验考古学和微形态学的结合，在描述考古沉积物的特征和遗址形成过程的解释中发挥着不可或缺的作用。Miller等人采用实验考古的方法，模拟了对燃烧堆积的清扫、倾倒、踩踏活动，并将实验后的沉积物采样切片，分别对应不同活动影响下沉积物的微形态特征。Milek对冰岛北部的一座近代房屋内不同空间的地面沉积物进行了研究，Milek首先调查了该房屋的建造、使用、维护和倒塌废弃的过程，明确了房屋内部的空间布局，并将这些信息与微形态薄片的观察结果进行对应，从而明确特定文化背景下房屋维护方式、人类活动对微形态结果造成的影响。捷克考古学家Lisá等对一座近代工厂建筑的地面沉积物进行微形态采样和研究，结合房屋管理员对房屋历史的描述和地板维护方法的介绍，复原了该建筑的沉积序列，并将微形态特征与特定文化习俗下的人类活动对应起来。这些实验都表明，民族考古和实验考古方法在解释考古记录所反映的文化现象和人类活动方面具有很大潜力。

### 启示和展望

除遗物之外，房址中还包含了大量人类活动的痕迹，如踩踏、洒扫、燃烧等。与其他考古学方法相比，微形态方法支持研究者在更高的分辨率下观察未经扰动的土样薄片，微形态薄片是对遗址局部的“快照”，能够保留更多的原始信息。该方法能够将人类活动的痕迹置于所处的考古学情境（context）之下，因此具有不可替代的作用，值得我们在考古学研究中应用和推广。

（作者单位：山东大学文化遗产研究院）

（上接3版）

### 中国文物交流中心原副主任杨阳： 以文物为媒，搭建文明互鉴之桥

在“担负新时代文化使命 激活中华文明新活力”主题分享会上，中国文物交流中心原副主任杨阳分享了自己在文物交流领域28年的工作经历，讲述如何做好中华文明走出去的传播者以及各国文明交流互鉴的“和平使者”。

“‘让世界认识中国，正确认识中国。’这是入职第一天，来自文物交流前辈们的谆谆教导。为了这个使命，中国文物交流事业的各位同仁，接力奋斗了50年。”杨阳深情地说。

杨阳介绍，中国筹办境外展览始于1973年5月在法国巴黎小皇宫博物馆的“中华人民共和国出土文物展览”，国外媒体评价我们的文物外展：“在我们看到这些艺术品和文物时，我们将记得中国过去的伟大，并预见团结、和平与友好的世界即将来临。”当时的展览为世界打开了一扇了解新中国的窗口，开启了中国文物外展的新篇章。

50年来，中国文物交流中心先后承担了近300项各类文物展览任务，涉及世界五大洲60余个国家和港澳台地区，累计观众超过8000万。进出境文物展览已逐渐成为“中国拥抱世界，世界了解中国”的重要窗口。

“过去，我们把文物带出去展览，是实物的、传统的、局部的交流；而现在，我和媒体朋友们参加综艺、快闪、直播，把文物带入屏幕中，用更新鲜、更丰富的表达，可以更有效地触达海内外观众。”杨阳向大家直观表达了多年来在文物交流工作中的一些变化和感受。

“考古从20世纪70年代我刚考入北大考古专业时的几乎不为人知到如今的全民考古热”，杨阳表示，“文物是历史的积淀，文物交流需要与时俱进。”因此，退休后的他仍未离开热爱着的文物交流事业，通过学习互联网的传播新玩法，他希望借助互联网向大众讲述文物交流的故事，让文物更轻松、更轻松地走出去。

杨阳认为，文明是抽象的，而代表文明的一件件文物、典籍是鲜活而生动的，就像一块块文明拼图的碎片，每一块都藏着中华文明的基因密码，镌刻着中华民族的精神特质，拼在一起，就是一幅精彩绝伦、震撼人心的中华文明画卷。文物交流正是走出国门、展开画卷，让世界看到中国，让世界认识中国。

如今，杨阳正与媒体朋友们一道，做中国文物交流的坚定传播者。

### 中央广播电视总台 央视综合频道负责人 贺亚莉： 坚定文化自信，做好 优秀传统文化精品化 传播

近年来，央视综合频道以“文物”为主题，陆续推出《寻古中国》《古韵新声》，并即将推出《宗师列传·唐宋八大家》《简牍探中华》《文脉春秋》等一批颇具文化气韵的节目。在分享会上，中央广播电视总台央视综合频道负责人贺亚莉和大家交流了

在创作文化类精品节目过程中的一些思考。

“文化类精品节目的魅力所在，就是让文物‘活起来’，与观众形成共情、互动，完成传统文化与现实生活的双向奔赴。”在贺亚莉看来，找准切口、创新表达、激发共情三点，是做好优秀传统文化精品化传播的破题之道。

“大型文化系列节目《古韵新声》找到了中华传统节日这一切口，在中华传统节日的溯源中，展现中华民族从未断流的文化传承与审美认同；大型系列纪录片《寻古中国》，则是以考古现场为切口，展现中华文明五千多年传承至今和多元一体格局的形成过程；《文脉春秋》节目聚焦国家级历史文化名城，以探寻的方式，讲述城市文脉中的守护与传承，展现古城的变与不变……”贺亚莉介绍道，“找准切口是首要，深挖才会发现宝藏。做节目有时候很像考古的过程，很多有意思的知识点，是‘挖’出来的。”

谈及创新表达，贺亚莉认为当下正值“传统文化热”，高新技术赋能文物文化传播，创新表达让优秀传统文化更接地气、烟火气。比如在《寻古中国》春节实景表演《群艺行乐》中，中国国家博物馆藏品《宪宗元宵行乐图》通过CG动画展开并“真实”还原成了一条明代古街的春节样貌，从道具、服饰、妆发，到伴舞、杂技、舞火龙，都让观众沉浸置身古代，感受千百年绵延而来的新春之喜。而在不久前播出的《寻古中国·古蜀记》中，节目运用“XR+”、遗址大场景3D扫描等技术复原古城遗址和古蜀人容貌，让观众一览几千年前古蜀大地的生活风貌。

“中华优秀传统文化是一棵常青树，‘守正’才能不迷失方向、不犯颠覆性错误，‘创新’才能把握时代、引领时代。”贺亚莉还提出将中华优秀传统文化的深沉力量与时代共情。在节目《古韵新声》端午特别节目中设计的一场屈原与余光中跨越千年的时空对话，让更多观众感叹“曾经熟读的诗词，今天才真正读懂”。贺亚莉表示，“正因为这家国情怀一直流淌在每个国人血脉之中，所以时至今日，我们仍然能与之共情。”

“这些节目，是我们对于‘何以中国’这个问题的探索。探索中华之民族何以伟大、中华之文化何以不朽。”贺亚莉说道，作为媒体人，今后她仍将持续在文化沃土中发力，坚定文化自信，助力优秀传统文化精品化传播，让文物“活”起来，让中华优秀传统文化在血脉相承中向阳而生，在世界文明的舞台上焕发出更加蓬勃的生命力。



西安元智系统技术有限公司  
MicroWise System Co., Ltd.

科技保护	环境监控、本体监测、预警评估	遗址
科学管理	资产管理、人员管理、咨询服务	博物馆
创新服务	科技文创、定位导览、数字化采集	发掘现场
官方网站	官方微信	档案馆
		图书馆
		旅游景区

联系人：张磊 1357227096  
座机：029-8346362  
官网：www.microwise-system.com  
邮箱：info@microwise-system.com