

# 擦亮海丝文化品牌 深化考古成果转化

「从广州出发」讲述「南海I号」最新考古成果

南越王博物院

7月3日，由广东省文物局、香港特别行政区发展局、澳门特别行政区文化局、广州市文化广电旅游局、广州市海丝申遗办指导，南越王博物院(西汉南越国史研究中心)、广东省文物考古研究院、广州市文物考古研究院、香港古物古迹办事处、香港中文大学、澳门博物馆等多家文博单位联合主办的“从广州出发——‘南海I号’与海上丝绸之路”展览在南越王博物院王墓展区正式开幕。这是南越王博物院继2021年举办“四海通达——海上丝绸之路(中国段)文物联展”之后的又一海上丝绸之路主题展，展览将持续至2023年10月8日。

习近平总书记今年6月在文化传承发展座谈会上发表重要讲话，强调要坚定文化自信、担当使命、奋发有为，共同努力创造属于我们这个时代的新文化，建设中华民族现代文明。南越王博物院努力肩负起新的文化使命，不断提高研究水平，以研促展，以新担当新作为奋力推进公共文化服务高质量发展。

2022年7月，广东公布最新考古发现，明确“南海I号”沉船部分酱釉罐产自佛山南海奇石窑和文头岭窑，实证“南海I号”曾经到过广州，最后从广州港离岸。在全国的水下沉船考古历史上，具体精准做到从商品产地、集散地到沉船“三点一线”轨迹的确认，这一重大发现在学界引起了广泛关注。今年是“一带一路”倡议十周年，“从广州出发——‘南海I号’与海上丝绸之路”展积极利用、转化最新研究成果，与公众共享“南海I号”新发现，让文物考古成果“活起来”，使考古惠及公众。展览以全新的切入点再次聚焦“南海I号”，具有重要的史料价值、学术价值和现实价值。

展览汇集了国内12家文博单位的四百余件/套文物，其中超过三分之二文物为首次展出。展览分为“南海I号”的困惑、“南海I号”的旅程、广州出发的密码三个部分，在最新考古发掘资料及文献研究基础上还原“南海I号”的航行轨迹，再现南宋时期海洋活动的繁荣景象。展览充分阐释了唐宋以来广东陶瓷器在海上丝绸之路贸易过程中的意义和作用，彰显广州作为古代海上丝绸之路中的世界大都会的历史地位，对助力广州牵头海丝联合申遗工作具有积极意义。

值得一提的是，这是国内首次将古代货物生产基地—商品集散地—贸易路线联系起来的海上丝绸之路主题展，力图用全新的视角重构更加完整、清晰、生动的宋代海上贸易历史图景，向公众呈现海上丝绸之路的广东文化印记。

## 跨学科研究 破解离岸港口之谜

展览首次同时展出破译“南海I号”最后离岸港口的密码钥匙——南越国官署遗址、“南海I号”沉船、佛山南海奇石窑和文头岭窑出土酱釉罐。

此前，“南海I号”沉船出水酱釉罐多被认作是福建泉州磁灶窑产品——“南海I号”是从福建泉州港发船，为缩短航程奔沿海航线，从而选择广东海外跨洋航行；也缺乏证据表明这艘船与广州的关联。南越国官署遗址宋代地层出土的酱釉罐，成为改写这一结论的关键性发现。

近年，南越王博物院在整理南越国官署遗址宋代建筑基址资料时，确认了宋代广州公使酒库的位置，其出土大量戳有“酒壘”“醇酎”“清香”等与酒有关的印文、印花酱釉罐，其器型、釉质胎色、胎质胎色、印文印花和制作技法与“南海I号”出水大部分酱釉大罐高度相似。2021年，广东省文物考古研究院与佛山市博物馆、佛山市南海区博物馆组成联合考古队，对奇石窑和文头岭窑进行考古调查与抢救性发掘，同样采集和清理出与“南海I号”高度一致的印文、印花酱釉罐标本，使研究取得了关键性进展。研究团队采用考古类型学对比分析，同时联合北京大学考古文博学院进行成分检测分析，证实了

“南海I号”和南越国官署遗址出土的部分酱釉罐产自南海诸窑，这在“南海I号”的货物构成研究中是一个重大发现，明确了“南海I号”来过广州，并且最后从广州离岸。

这些酱釉罐应是广州地方官府或私窑作坊在南海诸窑址订制的装酒容器，并用来灌装广州“公使酒库”或家族作坊生产的官酒或私酒，通过官府馈赠或贸易形式装载在“南海I号”中随船出洋。展览依托最新研究成果，向观众构建了“南海I号”沉船上南海诸窑生产的“广东罐”，从订制生产到消费使用，再到通过海洋贸易上船出洋，最后走向世界各地终端市场这一海上陶瓷之路的贸易历史图景。

广东地区一直有生产酱釉罐的传统，主要用来装载香料、酒水及食品等。它们的胎质较粗松，釉色以青黄、青绿、酱褐、酱黑为主，有些在肩耳部划写文字或戳印花卉、印章铭记等。这类酱釉罐在海上丝绸之路沿岸港口遗址及沉船常见出土，如“黑石号”“井里汶”等沉船等均有发现，它们的年代可以上溯到8世纪的唐代，下至明清时期。本次展览展出了大量在粤港澳大湾区出

## 创新叙事方式 全新视角解读

“南海I号”上装满了金银铜货币、黄金奢侈品、瓷器、铁器、铜器、漆器等。“从广州出发”首次尝试将古代货物生产基地—商品集散地—贸易路线串联起来，力图给观众呈现更为立体的海上商贸之旅。展览透过船上出水文物中蕴藏的丰富信息，重构“南海I号”的航行路径：潮起两浙—风华刺桐—扬帆广州，用与以往不同的叙事方式向公众展示“南海I号”的文化内涵。此外，展览还加入了“纲首日记”这一创新元素，通过船长的视角讲述他们的经历、所见所闻，实现与观众古今对话，给观众带来更多沉浸式的观展体验与参与感。

临安在南宋时期成为全国政治、经济、文化中心，两浙是临安的经济腹地。“南海I号”上发现的金银货币、铜镜就产自临安和湖州地区，景德镇窑和龙泉窑瓷器也大都经临安、明州(今宁波)、温州等地集散、销售。“潮起两浙”单元精选了大批“南海I号”出水的金银货币、景德镇瓷器以及龙泉窑瓷器精品，再现南宋时期两浙地区发达的商品经济，以及两浙沿海港口“海舶云集”的繁荣景象。

泉州是中国宋元时期福建地区对外交通大港。

元祐二年(1087)泉州设立市舶司，进一步促进了海外贸易，福建外销瓷贸易达到了一个新的高度，福建地区生产的陶瓷经由泉州沿着海上丝绸之路远销至东亚、东南亚、南亚、西亚和东非等地，德化窑和磁灶窑是其外销瓷窑口的杰出代表。“南海I号”上出水的福建窑系瓷器数量众多。“风华刺桐”单元展出了“德化窑青白釉乳钉纹四系兽首盖罐”“德化窑青白釉盒”“磁灶窑绿釉褐彩长颈瓶”“磁灶窑绿釉釉碟”等“南海I号”出水的福建窑系代表精品，展现南宋时期福建发达的陶瓷制造业以及海上贸易的繁荣。

宋代广州拥有深厚的海外贸易基础，宋朝政府对广州的贸易事务十分重视，开宝四年(971)率先在广州设立市舶司，元丰三年(1080)颁布了目前所知世界上最早成文的海贸法《元丰广州市舶条法》。商船出发之前，广州市舶司为表示顺风相送，会设市舶宴饯，而宴会上的酒主要来自公使酒库。南越国官署遗址是宋代广州知州(兼广南东路经略安抚使)的行政官署所在，也是宋代广州公使酒库所在地。“扬帆广州”单元集中展示了一批广州公使酒库出土的宋代酱釉罐。透过展出的

## 广聚粤港澳力量 共谱“海丝”新篇

粤港澳大湾区同根同源、一脉相承。“从广州出发——‘南海I号’与海上丝绸之路”凝聚了广州、香港、澳门、惠州、佛山、深圳等多地文博单位的力量，打造一场海丝文化盛宴，是一次深化粤港澳大湾区考古研究合作的重要成果。展览立足湾区，放眼全球，以大湾区界域的历史视角重新解读海上丝绸之路的文化内涵，提炼出海上丝绸之路上的广东符号。

广州作为中国古代海上丝绸之路的重要节点城市，是中国古代几大海港中唯一两千多年长盛不衰的大港，是罕见的见证海上丝绸之路发展始终的重要城市。公元前111年，汉武帝平定南越后，派出使团从今天的广州出发，经南海、印度洋出使黄支国(今印度半岛)和已程不国(今斯里兰卡)，正式开

辟了沟通东西方的海上丝绸之路。魏晋南北朝至隋唐时期，从广州出发，经南海航路前往东南亚、南亚乃至西亚、北非等地区，是僧侣、使者和商人们的首选。唐代广州是我国南部海岸的最大港口和世界上最著名的港口之一，从广州出发的航线已远达波斯湾及非洲东海岸，在《新唐书·地理志》被称为“广州通海夷道”，是当时世界上最远的航线。明清两代海禁厉行，而广州始终是中国面向世界的窗口。

随着海上贸易的发展，形成了以广州港为中心，香港、澳门等地为中转的多层次贸易港口体系。港口城市、外港、航路节点、补给点、巡检点等遗址及其出土的相关文物遗存，是这一体系的重要实物见证。本次展览通过实物和史料，将粤港澳三地的历史文化遗产进行有效串联，立体展示了



南海奇石窑“潘宅号”酱釉四耳罐



“南海I号”出水“丙子年”印文酱釉四耳罐



南越国官署遗址出土花卉纹带纹“德”字酱釉四耳罐



德化窑青白釉扁执壶



“十分金韩四郎”铭款金叶子



磁灶窑绿釉褐彩长颈瓶



“百花春”款酱釉罐残片

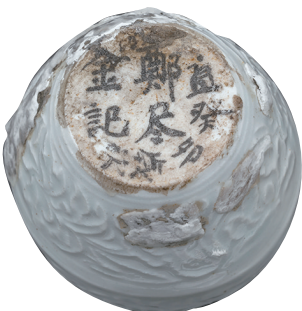


嵌宝石金戒指



香港九龙圣山遗址出土磁灶窑酱釉小口瓶

墨书“郑尽金直癸卯岁次”青白釉印花双系罐



墨书“郑尽金直癸卯岁次”青白釉印花双系罐(底部)



龙泉窑青釉菊瓣纹碟



“真珠红”款酱釉罐残片



澳门圣保禄学院遗址出土黄绿釉陶罐残片

## 展教研全方位开花 讲好广东故事

拥有丰富海丝文化元素的南越王博物院立足自身优势，积极参与跨区域合作，全方位扩大海丝文化宣传，夯实海丝申遗基础。除了“从广州出发——‘南海I号’与海上丝绸之路”展实现跨区域合作外，在教育及研究方面也不断突破，实现“走出去”，努力讲好海上丝绸之路上的广东故事。

今年，南越王博物院精心打造的“南越王·行”

“从广州出发——‘南海I号’与海上丝绸之路”

香港九龙圣山遗址出土磁灶窑酱釉小口瓶图片及澳门圣保禄学院遗址出土黄绿釉陶罐图片，知识产权分别归香港古物古迹办事处及澳门特别行政区文化局文化遗产厅所有。特别鸣谢香港古物古迹办事处及澳门特别行政区文化局文化遗产厅提供该文物图片。