

# 江苏徐州云龙山 汉代采石场遗址考古发掘取得新收获

云龙山汉代采石场遗址位于江苏省徐州市区南部，徐州博物馆西侧。2004年6月至9月在徐州汉御花园小区建设施工时被发现，随后徐州博物馆对其进行了考古发掘，共计发现各类采石遗迹64处，集中分布于四个区域内，包括采石坑、石坯坑、石渣坑以及楔窝、加工平台等采石遗迹，与徐州西汉楚王陵墓塞石的开采加工关系密切。该遗址于2006年公布为全国重点文物保护单位，公布名称为徐州市汉代采石场遗址。2013年，汉代采石场遗址成为徐州博物馆的组成部分对外开放。

2021年徐州市城建重点项目——和平路隧道建设工程立项，该工程西段处在汉代采石场遗址建设控制地带内。2022年2月至8月，徐州博物馆组织实施该项目的考古工作。发掘区域位于云龙山西坡，地层堆积较为简单，第一层为硬化路面及建筑垃圾层，其下为云龙山山体。汉代采石遗迹即位于山体基岩上。考古工作证实，遗址主要包括汉代和明清两个时期的遗存，汉代为采石手工业区，分布有较为密集的各类采石遗迹，发现有散落的汉代陶片、板瓦残片，但没有文化层堆积；明清时期为生活区，在采石留下的空空中形成了局部较厚的文化堆积，因受晚期破坏，遗迹较少，出土遗物则较为丰富。

汉代采石遗迹是本次发掘最重要的收获，根据采石坑的分布情况，可分为三区，为与2004年发掘编号保持统一，依次编号为V区、VI区、VII区。每个区的采石遗迹数量不同，但均相对集中分布。采石遗迹大致可分为四类，一是因石料持续开采形成的较大空坑，但已无法判断采石数量和规格，将其统编为一处采石坑；二是楔窝、鳖痕、采石剥离面清晰的，并可判断采石数量、采石规格及采石工艺，将其依次编号为采石坑；三是散落的楔窝、鳖痕，应与石料开采预选或石料加工有关系，但无法判断采石情况；四是开凿的圆形柱洞，应与开采加工石料的工棚有关。共发现采石坑36处、楔窝95处、鳖痕9处、柱洞8个以及“牛鼻”眼遗迹1处。

以下分区简述：

**V区** 分布面积约35平方米，由3处相连的采石坑组成，因持续开采，平面呈三级阶梯状，由东向西依次编号为K1~K3。VK1位于该组采石坑东端，平面呈南北向长方形，北高南低，南北残长3.2、东西残宽1.4米，中间已开采一块石料，残留剥离后的痕迹，从剥离面可知，开采石料长2.18、宽0.6米。已开采石料的南北两端，有继续向下开采的鳖痕。

**VI区** 分布面积约400平方米，共清理采石坑17处，还有大量楔窝、鳖痕等采石遗迹。以VIK2为例，位于该区北部，采石面呈不规则长方形，其西侧、北侧、东侧各残存一长条形竖向楔窝，南侧为自然石裂隙。西侧和北侧楔窝因两侧石料已采走而残存一半，北侧残存楔窝长0.9、深0.2米，西侧残存楔窝长0.82、深0.34米。东侧楔窝保存完整，南北向长条形，横截面近倒梯形，口部长0.75、宽2、深0.2米。从采石剥离面分析该处采石坑上部已开采石料一块，剥离面上的楔窝是为了继续向下采石而留下的，采石规格东西长1.1、南北宽0.75米，厚度不详，从发掘情况看，应该在0.3~0.5米。



V区采石坑



VI区“牛鼻”眼穿孔



VII区西组采石楔窝



楔窝痕迹

该区南部发现有8个散落的柱洞遗存，均开口于表土层下，在山体上开凿而成，凿痕清晰。多数柱洞遭破坏已残，从发掘情况仍可推知柱洞大致呈圆柱状，底部略小。VI区S10ZD1，近圆柱形，口径13、底径10、深17厘米。从柱洞分布情况看，8个柱洞大致

可分为两组，相对集中分布，但排列并无明显规律，柱洞分布区域采石遗迹较少，由于石料开采是一项周期较长、比较复杂的重体力工作，这些柱洞应该与临时性的工棚建筑有关。

该区中部K15东侧的一块凸起的石头上有一开凿的“牛鼻”眼，似圆形穿孔，直径3~4厘米，凿痕清晰。从其分布位置、规格尺寸和开凿工艺看，“牛鼻”眼可能与运输石材拴牲畜的固定物有关。

**VII区** 分布面积约230平方米，共清理采石坑16处，分为东西两组。西组大致为南北向，有7处采石坑，东、南两侧因持续采石已形成断崖，北、西两侧为自然山体，中间有一条山体自然裂隙。自然裂隙南侧的采石遗迹丰富，有K1、K2、K3三处采石坑。K1位于最南侧，南北长1.88、东西宽0.66、深2.3米，石料已开采，坑底剥离面北高南低，西壁和北壁上各有一竖向楔窝，因石料取走楔窝存半，西壁上楔窝长0.74、深0.08米，北壁上楔窝长0.5、深0.12米。K2与K1相连，位于K1北侧，南北长2.88、东西宽1米，坑底部和西壁上有明显的因石料开采形成的剥离面，说明至少已有一块石料被开采。在剥离面上，有继续向下开采石料留下的楔窝痕迹，楔窝共有6个，其中坑底西侧南北向联排4个楔窝，间距0.1~0.24米不等，楔窝由南向北内长分别为0.48、0.26、0.32、0.4米；南壁上有1个楔窝，即K1北壁残存的半个楔窝；东壁上有1个横向楔窝，残存一半，长0.44、深0.18米，该楔窝是为开采K2上部石料而留下的。

从发掘情况看，无论是采石规模、石料规格、采石工艺还是石料用途，本次发掘的采石遗迹（下称南区采石场）与2004年发掘的采石遗迹（下称北区采石场）有明显不同。北区采石场主要用于开采大型石材，多为西汉楚王（后）墓的塞石，其具体方法是根据所需石材大小在选定的石料周围开凿沟槽，在达到需要的深度后，在沟槽底部从两侧或四周向中间开凿，然后放置木楔，采用膨胀的方法将石料整体剥离撑开，可将北区采石场采石工艺归纳为“整取采石法”。南区采石场主要开采规格较小的板状石材，其具体方法是在选定石料表面通过开凿楔窝，内置铁楔（南区采石场在两个楔窝中发现有残断的铁楔），通过击打铁楔将石料从岩体中劈开，根据开采石料规格，开凿出长（大）短（小）不一、数量不等的一排竖向楔窝，同时为了保证所开石料厚度，在石料一侧开凿横向楔窝，可将南区采石场采石工艺归纳为“切割采石法”。江苏省地质矿产局第五地质大队前期在对徐州土山二号墓石料来源的调查分析报告中指出，土山封石石材主要来源于云龙山东麓及彭祖祠福山西麓，根据此次考古发掘成果，南区采石场开采石料与土山汉墓关系密切。

综上所述，本次考古发掘工作进一步丰富了云龙山汉代采石场遗址的内涵，填补了原有采石场遗址的认识空白。云龙山汉代采石场遗址持续时间较长，是两汉时期官营的采石作坊区，对于研究徐州地区两汉时期诸侯王陵墓的塞石、封石等石料的开采、加工、运输具有重要意义；对于两汉时期的采石工艺和采石业研究具有重要价值。

（徐州博物馆 执笔：刘娟 原丰 郑洪全）

# 海南三亚 “多坟山”墓地考古收获

——发现海南迄今面积最大古墓葬群



M4 壁龛及随葬品

三亚“多坟山”古代墓葬群位于海南省三亚市崖州区崖城镇拱北村北部的荒地和林地中。2021年7月至9月，为配合三亚到乐东的西线高铁与货运专线施工建设，海南省博物馆、海南省文物考古研究所与南京大学历史学院考古文博系等单位组建考古勘探队，对施工范围内进行了全面细致的勘探，对发现的173座墓葬全部予以发掘；同时，在施工范围外也做了大量的考古勘探，发现了128座墓葬，并对其中的10座墓葬也进行了发掘。此次发现的墓葬总量共301座，发掘了183座墓葬。考古勘探面积总量约32000平方米。

现将这次考古情况略述如下：

**墓葬情况** 此次发掘出的183座墓中，除大部分均保存完好外，另有少量的墓葬遭到了一定损毁。它们都为竖穴土坑砖室墓，平面均呈长方形，直壁平底，墓内一般都填满黄褐色沙土，仅有个别墓中填有红褐色沙土，这应当是与当时砌筑墓葬时使用的红色墓砖有关。墓壁砌筑的砖的层数有二层至五层不等，墓砖的形状有长方形、方形、梯形几种，砖色有青色和红色，其中以青砖为主，另有少量红砖。墓室四壁一般是用墓砖竖向平铺砌筑而成，直壁平底，有的在墓穴外端砌有一小方砖台。多数墓内为砖底，一般是用方砖错缝横向平铺，个别的墓底则铺砌方砖；另有部分墓葬为黄褐色沙土底。

按墓葬的外形和规模大小不同，将这些墓葬分为大、中、小三型，其中以大型墓和中型墓为多，小型墓较少。大型墓一般长230、宽139厘米，或长264、宽80厘米；中型墓一般长118、宽43厘米，或长102、宽54厘米；小型小型墓长55、宽37厘米，或长79、宽22厘米。

在已发现的所有墓葬中，墓向以南北向或东西向的居多，其中，南北向有83座，东西向有71座，另有少量西北至东南向或东北至西南向，各有16座和13座。墓葬形制可分为三种，其中拱顶墓74座，平顶墓84座，无顶墓25座。依照拱顶拱顶墓砖数量的不等，可分四种形式，其中拱形单砖的墓有21座，拱形双砖的墓有28座，拱形三砖的墓有24座，并穴拱形双砖的墓仅有1座。84座平顶墓可分为单砖平铺的墓顶与三砖平铺的墓顶。无顶墓有的是砖砌墓壁，有的是堆石墓壁，有的是砖石墓壁。个别墓葬遭到了不同程度的破坏。

**出土随葬品** 墓葬中出土的随葬品主要有银器、铜器、铜钱、铁器、玉石器、瓷器、陶器及砖瓦等。银器只有簪；铜器器型较多，有簪、耳环、戒指、头饰、管、泡扣、铃铛及钱币等；瓷器仅有青花碗；玉石器为穿孔小白珠；陶器有带盖釉陶罐、泥质灰褐陶罐、带盖盖罐等；铁器都为棺钉；瓦有板瓦、筒瓦两种。另还发现二件石墓碑，其中，M106出土墓碑上刻有：“道光十二年六月吉且近故洪二公坟男祥、桂全立字，M84出土墓碑上刻有“民国二四年三月清明吉且近故祖妣二婆刘氏坟”文字。在有拱顶的个别墓葬的券砖上刻画着“左一”“左二”“左三”“左四”及“右一”“右二”“右三”“右四”等表明方位及序号的字样。还有“左日”“左过”“左青”“左不”“左前”“左白”“左窗”“左春”“左来”和“右白”“右莫”“右青”“右再”“右春”“右过”“右窗”“右来”文字内容，将这些内容似乎可组合为“白日窗前过，青春不再来”的美妙诗句，具有明显的元代特点。

**丧葬习俗** 在清理的这批墓葬中，葬式大都是以一次葬为主，均为仰身直肢，其中发现埋葬完整人骨的墓有32座。其他墓葬或骨架残缺不全，或荡然无存。残缺的骨架中见到的主要是头骨、肢骨、股骨、肋骨、胫骨及人牙等，应属于二次葬。还有个别儿童墓葬或乱葬墓。另有部分墓葬内没有发现人骨或随葬品，当另有其因。

在其葬俗中，发现有9座墓的人头骨枕在板瓦或筒瓦或方砖上，有的在头骨两侧还置有2件板瓦。另有一座M19墓底铺有7件板瓦。在个别的墓内还设有二层台，或设置有小壁龛，摆放2件泥质带盖盖罐。

“多坟山”墓葬的发现和发掘，在海南尚属首次，具有十分重要的历史意义。整个墓葬群的延续时间，自宋而至民国，与崖州古城兴盛时间相符，也与崖州学宫开始发挥作用的背景相符合。它对研究海南历史、地方经济、文化事业及人口变迁等提供了翔实的文物资料。

（海南省博物馆 执笔：廖忠志）

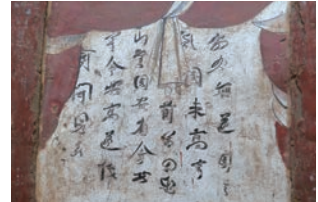
# 山西原平南头村发现四座金元时期墓葬



M1 东南壁局部



M3 西北壁、北壁、东北壁壁画



M4 东壁书法



出土随葬品

## 墓葬概况

南头村位于滹沱河东岸的五峰山脚下，是山西省忻州市原平市阳乡境内居东的一个小村。该村主要为丘陵地区，沟壑纵横。2022年3月当地村民在南头村西部耕地时偶然发现古代壁画墓葬两座。其中一座墓葬已经暴露在地表，并且墓葬顶部已经坍塌。为了保护好古代文化遗产，山西省文物局委托山西省考古研究院与忻州市文物考古研究所、原平市文化和旅游局对该墓地进行抢救性发掘。

## 发掘工作

2022年南头村金元墓葬考古发掘工作分为两个阶段。第一阶段首先于5月份对南头村所发现墓葬区进行勘探，确定四座墓葬具体位置，并划出墓葬的发掘区。第二阶段为发掘阶段，于2022年6月8日正式开始发掘，至7月中旬发掘结束。

发掘开始前，已发现两座墓葬为基点，对周围区域600平方米进行勘探，共发现墓葬4座，均为同一时期的砖室墓，并且墓道方向一致，推测为家族墓地。

共布南北两个探方，布方面积共227平方米。发掘区内共发现金元时期墓葬4座，墓葬面积共46.78平方米。发掘区内的地层堆积较为简单，墓葬均开口于耕土层下，距地表0.2~0.3米。四座墓葬的尺寸相差无几，其中M1土坑直径3.8米，墓道长2.4米，宽0.80米，距地表深4.26米；M2土坑直径3.5米，墓道长2.3米，宽0.80~0.90米，距地表深1.8~2.45米；

M3土坑直径3.65米，墓道长2.2米，宽0.90米，距地表深3.6米；M4土坑直径3.4米，墓道长0.80米，宽0.80米，距地表深2.35米。

南头村中所发现的4座墓葬全部为砖室墓，竖井式墓道，并且全部为南向，除M4被盜之外其他3座均有砖棺床。墓室为八边形砖室，穹窿顶，筒柱和壁面均先抹白灰，后绘制壁画。仅M1穹窿顶上有天象图，其余墓葬没有绘制。壁画内容形式比较固定，门洞内左右为侍者，其他壁画绘制有卷帛、书法、飞鸟花卉和奏乐等内容；而北壁为格扇门，东西壁为板门。斗拱为斗拱加单昂，没有泥道拱和泥道慢拱；仅仅表现有补间铺作和散斗，中间有普拍枋，上面有椽栿等，斗拱结构简化。最精美的莫过于滴水板瓦和兽面筒瓦，全部是模制成后再切割打磨，炉斗、散斗、破直椽窗、板门、隔扇门等均用此法完成。并且，这四座墓除了墓葬装饰稍有差异，其他水磨砖构建如出一辙。

墓主人遗骨均为烧骨二次葬，葬具为小型木棺，体积大小不等的陶罐等。一般棺床上放置小木棺，部分陶罐放置在叠置方砖或条砖之上。随葬品除了女性墓主人随身戴的铜钗之外，仅发现黑釉瓷灯盏、宋代铜钱若干。

## 发掘主要收获

南头村金元墓葬发掘收获主要是M1的壁画，其内容和技法有着突出的地方特色。另有三个方面的问题值得关注，首先根据4座墓葬的排列组合、葬式形式、随葬品（瓷器和铜钱）、壁画风格等综合判断，南头村发掘的四座墓葬为金代中晚期，也就是

在大定（1161年）至正大（1232年）之间。其次，可以从四座墓葬的组合中反映出当时的丧葬思想，无论墓葬排列组合是几代人，还是几个家族，都贯穿着一个主题思想，那就是：趋利避害，祈求吉祥和幸福。在宋代理学思想的影响下，无论是偏居江南的宋廷，还是身居黄淮以北的金廷，孝道思想在墓葬、祠堂和日常礼仪中都不或缺。最后，墓葬中出土的铜钱全部为北宋时期，很可能因为金人统治区缺乏铜矿，兼受北宋“交子”纸币的影响，开始发行“交钞”。尤其是与大定二十九年（1189年）更定新交钞法，停止铸造铜钱有关。

## 研究价值与意义

墓葬均为二次葬。未见一次葬，很可能与金元战争期间死去故人未及安葬，在金代晚期统一进行迁葬有关。墓葬装饰、用材均十分相似；尤其是某些壁画题材如锦鸡牡丹纹、对鸟纹等，基本上如出一辙，可以认定在金代同一时期完成，是家族墓葬的可能性很大。墓葬排列组合来看，应是一个家族的三代人，使用“贯鱼葬”的方式统一下葬。M4的极短墓道，是金代墓葬中见诸报道的首次发现。但遗憾的是，此次发掘没有发现明堂。

南头村的金代墓葬应是村居、祠堂和墓地于一体中国古代村落体系的再现。由于史书记载南宋杨沂中（存中）墓在发掘墓地南侧，所以这一地区应是以杨氏为主的金元时期家族墓地。

（山西省考古研究院 忻州市文物考古研究所 原平市文化和旅游局 执笔：王俊 王继平）