

长城考古：实证中华民族的融合与发展

陕西靖边清平堡遗址考古初步成果

长城考古是历史时期考古的一部分,长城分布广袤,绵亘万里,大部分分布于农牧交错带,在持续修建两千多年的历史中,一直是民族、文化产生碰撞、交流、融合的场所。清平堡是长城体系中的一个营堡,建成至废弃延续时间二百年左右,在这个营堡里,在这段时间里,民族之间的碰撞、交流与融合也在发生,发生的过程已经成为历史,但掩埋在黄沙之下的断壁残垣会告诉我们,中华民族的融合与发展也曾经在此发生。

遗址简介

清平堡遗址位于陕西靖边县杨桥畔镇东门沟村,为明代延绥镇长城三十六营堡之一,属于延绥镇辖下中路榆林分守道统辖,北邻中路榆林分守道下辖的威武堡(位于横山县塔湾镇),相距20千米,西邻延绥镇西路靖边分守道下辖的龙州堡,相距15千米。在明代清平堡承担了“边墙三十一里二百六十步,墩台三十一座”区域的防卫瞭望任务,同时还与其他营堡一样是明蒙之间互市的场所。

清平堡建于明成化十一年(1475年),系极冲中地,屡有增修,弃置于康熙年间。清平堡位于毛乌素沙漠边缘向东南突出的一个部位之中,处于沟通芦河支流与大理河川道的咽喉部位。清平堡在被废弃后鲜有人类活动,但以城隍信仰一直为当地及周边居民所熟知,现存堡墙一周,平面略呈长方形,南北长约600米,东西长约300米。堡内外高低起伏,为流沙覆盖。

考古工作

2020年至2022年,陕西省考古研究院对清平堡遗址进行考古发掘工作,共发掘5000平方米,揭露出中心楼、南门及瓮城、显应宫、民居与商铺、堡外的寺院等遗迹,出土大量建筑构件、生活用品瓷器碎片、彩绘泥塑神像、宗教用品,还有极少量的武器类军事用品。

中心楼 中心楼原本为一座高台楼阁建筑,位于清平堡的规划中心位置,现仅存台体部分。台体下设四出券洞,连接堡内四条主街道。台体南北长17米(南侧增建部分长5米),东西长12米,残存高度约4.2米,夯土包砖。中心楼本身及其在城址中的建筑布局,最早可追溯到汉代,成都出土的汉代市场画像砖有明确的中楼形象,反映出营堡的商业功能属性,这也是营堡自我定位的一个体现。

南门与瓮城 南门位于清平堡南城墙中部,与中心楼南侧券洞正对,整体破坏严重,城墙宽8.4米,门道宽3.5米。门外设瓮城,东西长13.4米,南北宽9.5米。北、西两面为营堡的城墙,东、南两面为构筑的瓮城城墙,瓮城东门东开,门道宽3.3米,门洞内部两侧墙体保存完整,残高2.1~2.3米,顶部券洞坍塌。现存瓮城墙体顶部残宽1.2~2.1米,墙体底宽4.6米。墙体残高1~6米,内部为沙土混夯而成,夯层明显,外部为双层青砖包筑,墙体顶部残留15~25厘米三合土防水层,墙基部分为两层红砂岩石条砌筑。“重门坚固,奸宄自防”,南门及瓮城址的军事防御属性是营堡修建时自我定位的另一个体现。

显应宫 显应宫位于中心楼西侧偏北,南北长65米,东西长约25米,平面为长方形,建筑结构保存完整,由砖砌的照壁、大门、院墙、戏台、东西两庑、正殿、寝宫等部分组成,整体呈轴对称分布。出土大量砖瓦、器物等建筑材料,还有一部分宗教用器物。显应宫的长方形平面布局及前朝后寝、戏台与照壁、东西两庑的结构,还有砖砌房屋的形式,都体现出浓厚的中原文化因素。在东西两庑出土的泥塑神像可分为两大类,分别是明朝风格的形象和蒙古风格的形象,反映出当时在清平堡内,蒙汉两族人民交流融合、平等共处的情况。

民居与商铺 在中心楼南侧街道两侧清理出分布较为密集的小型建筑10余间,这批建筑分布密集,多为“一字两内”的结构,住房内有砖砌火炕,院落中有碾房或磨房的遗迹,为当时驻军军民居住的普通民居。在街道西侧房屋墙体外发现有砖砌三瓣蝉翅慢道,应该为当时小型商铺的对外窗口。这样格局的民居建筑,一直延续到现在,在当地还是占据主流地位。这些遗迹反映了清平堡当时密集的人口与活跃的商业活动。民居中的火炕与碾房也体现出北方文化与中原文化的交流与融合。

营堡外的寺庙遗址 营堡外侧护城墩南侧的寺庙遗址,位于营堡西侧200米处护城墩南侧20米处的一块高地上,为一处南北向长方形院落,长23.5米,残宽12.5米。自南向北由门道、中央通道、东、西侧殿和正殿等部分组成,呈轴对称分布。遗址区散落有大量砖瓦建筑材料,出土有“三生神佛”铭文石块、陶三足香炉、彩绘泥塑残块等器物,营堡外侧建立佛教寺庙,在三十六营堡中多有存在。此处寺庙分布在护城墩之下,尤其体现出清平堡在使用过程中的浓厚的生活气息与宗教氛围。

初步认识

通过以上的考古工作,我们对清平堡遗址有了初步的认识:清平堡在修建之初的自我定位是军事和商贸二重的,在使用过程中,营堡内及周边发生的更多是文化交流和民族融合。以清平堡为代表的长城遗址是长城两侧的民族文化发生碰撞、交流、融合的场所,参与了中华民族的融合与发展,参与了中华文明的交流与传承。发掘揭露的这些遗迹反映出在清平堡及其周边,在清平堡使用的时代里,蒙汉两族是以交流融合为主,官室制度传承有序,上溯源可至战国秦汉时代,下影响到现代。对以清平堡为代表的长城遗址考古工作,要明确长城修建时的主观定位,明确长城在使用过程所起到的具体作用,并以此为基础,阐释长城在中华文明的传承发展与中华民族的融合发展中所起到的作用,进一步认识到民族的融合发展与文明的交流融合始终是历史的大势。

(陕西省考古研究院 榆林市文物勘探工作队 靖边县文物保护中心 执笔:于春雷 李坤 张亚旭 田厚嘉 闫佳楠 康宁武 高展)



显应宫平面布局



彩绘泥塑

江苏南京浦口区九峰山路古代遗迹发掘收获

南京市浦口区九峰山路古代遗迹项目位于南京市浦口区星甸街道环保产业园内,沿浦口九峰山东侧而建,北接浦口老山,西临滁河,全长2.1千米长的规划道路地带。为配合南京市浦口区环保产业园的基础道路建设,2020年起南京市考古研究院对地块进行了调查勘探,次年向国家文物局申报执照进行了系统性的发掘。整个发掘持续了一年半左右,共清理墓葬201座和遗址2处。

墓葬时间跨度从战国晚期至清代时期,主要为汉代和宋代时期,出土有陶器、铜器、玉器。遗址分为小型北宋民居房址一处和唐代寺庙遗址一处,其中唐代寺庙出土佛像、瓦当等。

墓葬举例介绍

战国时期 M181为竖穴土坑墓,位于墓区东部,方向265°。墓坑长2.4米、宽1.8米,深1.64米。葬具为一椁一棺。椁长2.12米、宽0.94米、残高0.4米。棺长1.75米、宽0.52米、残高0.38米。椁板下,有枕木两根,置于基槽内,已朽为灰痕。随葬器物有陶罐、陶豆、陶盆、陶纺轮、陶俑等。根据墓葬分布、形制及其出土的器物,推测为战国晚期。

西汉时期 M25为带斜坡墓道竖穴土坑墓,方向105°,东侧墓室及墓道被现代水池打破。墓坑长约3.1米、宽2.18米、深2.1米。葬具为一椁一棺。椁长2.2米、宽1.1米、残高0.2米。棺长2米、宽0.6米、残高0.2米。随葬器物有陶壶、陶甗、陶盆、陶罐、铜镜、铁削、石弹等。

M26为带斜坡墓道竖穴土坑墓,与M25并排,方向108°,墓道部分被现代水池打破。带墓道长7.34米,墓坑长4米、宽2.2米,深2.2米。葬具为一椁双棺。椁长3.52米、宽1.8米、残高0.44米。北棺内长2米、宽0.46米、残高0.34米,出土有玉蝉、铜印章、铜镜、铁削等。西棺长2.12米、宽0.54米、残高0.08米,出土有石蝉、铜镜等。两棺北侧为脚箱,随葬器物有陶礼器,成对存在,有陶壶、陶甗、陶罐等。两棺南侧为头箱,随葬器物有铜行灯、铜博山炉、铜卮、铜盆等。根据墓葬分布、形制及其出土的器物比较,M25、M26是同一时期家族墓,均为西汉晚期墓葬。

汉末至孙吴时期 M70为带斜坡墓道砖室墓,平面呈“凸”字形,方向106°,顶部破坏严重。残长11米、宽1.08~4.4米,深1.6米。由墓道、封门墙、墓室构成。墓道残长4.68米,东部被现代坑打破。封

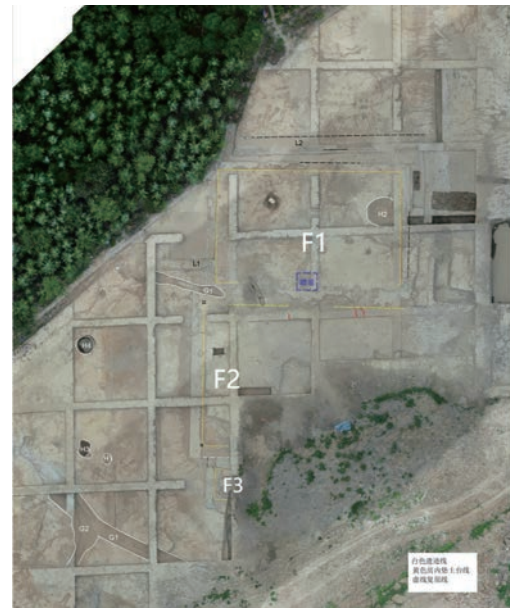
山西阳泉发现三座元代纪年壁画墓

2022年9月,为配合阳泉市高新技术产业开发区物流园建设,经报山西省文物局和国家文物局批准,由山西省考古研究院和阳泉市文物管理中心组成联合考古队在A11地块进行发掘。发掘区位于阳泉市高新区南杨家庄村西台地。

发掘过程中,我们采取大面积揭露的方式进行整体发掘,揭露面积约400平方米,在清除周围村民坟堆土后,先后发现29座古代墓葬。初步判断其中1座唐代砖室墓(残),7座元代墓,19座明代墓,2座近现代已迁空墓。

唐代砖室墓(M9)被一座元代砖墓(M12)打破。墓室仅保留西侧壁下部和部分铺地砖,随葬品仅见方形砖志一盒,但未见残留文字。

元代墓7座,分为砖室墓和土洞墓两种。砖室墓4座,其中3座(M6、M11、M15)为砖雕仿木构穹窿顶壁画墓,尤其以M15最为完整。该墓由墓道、甬道和墓室组成。墓道呈长方形,底部南高北低,南侧为七级台阶,北侧为砖砌封门及拱券式甬道;墓室平面八角形,仿木结构砖室墓,有五个耳室。墓室底部为砖砌“凹”字形棺床,转角砖砌立柱,之上砖雕斗拱、椽、瓦等仿木建筑构件;侧壁及墓顶均绘壁画及彩画:西南壁和东南壁分别绘制杂剧图、挑灯图等壁画,侧壁墨书奇门遁甲中的九宫八卦、九星、警句短语等内容以及“无忧堂”“兴祭堂”“宗祖堂”等堂号,拱眼壁彩绘折枝花卉。穹窿顶东西彩绘三足金乌和兔子捣药以象征日、月,其余部位满布彩云及星辰等彩画。穹窿顶上部有立砖砌成的柱状物。东南壁墨书题记:大德十年八月廿三日泥匠王起宗计小土王元马郭匠西西南壁亦墨书题记:大德十年岁次丙午月建丁酉八月



佛寺基址航拍

门墙宽0.2米,残高1.12米,人字形交替砌起。墓室由前室、后室组成,前室长1.5米、宽3.44米,墙裙残高1.5米,三顺一丁砌起,砖横头有“水”字形阳刻图案,铺地砖一层;后室墙裙高1.12米,厚0.31米,砌法为三顺一丁,砖横头有“水”字形阳刻图案,铺地砖一层。出土有琉璃耳珥、铜弩机、铜镜、陶灶等。

M71为斜坡墓道砖室墓,平面呈“凸”字形,方向106°,顶部破坏严重。残长11.8米、宽0.66~4.18米,深1.76米。由墓道、封门墙、墓室构成。墓道残长4米,东部被现代坑打破。封门墙厚0.2米,残高1.12米,残砖平砌。墓室由前室、后室组成,前室长1.44米、宽3.5米,墙裙残高1.44米,三顺一丁砌起,砖横头有“水”字形阳刻图案,铺地砖一层,红砖平铺;后室长4.34米、宽1.86米,墙裙残高1.57米,三顺一丁砌起,砖横头有“水”字形阳刻图案,铺地砖一层,人形平铺。后室双棺,南棺长2.4米、宽0.56米、高0.03米,有漆皮。北棺长0.7米、宽0.46米。随葬器物有铜镜、铜带钩、陶罐、铁器等。根据墓葬形制方位及出土物推断M70和M71为同一时代家族墓,均为东汉晚期至孙吴早期墓葬。

宋代时期 M180为叠涩顶砖室墓,方向42°。



M15穹窿顶彩画

己亥朔未殉有三日下弦又丁酉口。

主室内不同位置放置骨架4具,东、东北、北、西北、西壁各有一个耳室,均放置骨架(1~3具不等),其中北耳室有砖砌封门,封门前为一组随葬品。该墓出土随葬品较多,有玉壶春瓷瓶、瓷钵、瓷碟、瓷碗、瓷香炉、铜钱、木勺、泥碗等30余件。另外还有棉麻衣帽、鞋及竹席等有机质文物残留,但保存状况极差。

另两座壁画墓形制也大体相同,同样装饰有备宴图、挑灯图、卷卷图等壁画以及九宫八卦和“有钱不使用、死后一场空”“生事之以礼、死葬之以礼”等短句,三座墓葬均未被盗,出土随葬品也较多,且多以组合形式出现,特别是M15整体未淤,仍保存了墓葬的原貌,尤其是其中的棉麻衣帽、鞋及竹席等大量有机质文物仍保留痕迹,大大丰富了我们对于元代服饰器用和丧葬礼仪的认知,让我们对当时下葬时死者安放、随葬器物、葬制葬仪等方面的信息有了直观的认识。

明代墓全部为土洞墓,而且与元代土洞墓形制基本相同,大部分为带长方形墓道的横穴土洞墓,主要是双人同棺合葬和单人葬,个别为三人葬及已迁葬埋葬。以明墓M10为例介绍如下,该墓为南北向横穴土洞墓,平面呈“甲”字形。由墓道、墓门、墓室组成。



佛像 鎏金佛像

墓坑长3.7米、宽0.92米,残深0.44米。墓室内长1.9米、宽0.2米、高0.26米。墙裙错缝顺砌一层,上部各砌一道丁砖,再上顺砌两层两道墙砖,再上横砌一层顶砖,最后顶部覆压压缝大砖,两头墙堵封堵。随葬器物有白瓷碗、执壶、铜镜、金耳铛、铜钱等。根据墓葬分布、形制及其出土的器物,推测为北宋时期。

遗址以唐代寺庙遗址为主

唐代寺庙基址,位于九峰山东北侧,布局呈“中”字型,正南北向,东南部被现代池塘打破,已无存;东北角延伸至地块红线范围外。遗存建筑基址占地长度约40米,宽度约33米,自北向南由三组建筑F1、F2、F3组成。F1整体布局尚存,东西长24.6米,南北宽17.8米,F1南侧正中散水边存在踏道,位于建筑中轴,周边有L1、L2两条道路。F2位于F1南侧,东西宽12.25米,南北长20.75米,其北与F1散水相接并共用,东部仅存散水下垫土。F3接F2南侧,东西残宽2.75米,南北长5.1米,东部被现代池塘打破。F1、F2、F3散水内存在垫土台面,高于其外侧周边0.1~0.35米,但因破坏严重,原始高度不详。遗址出土有鎏金佛像造像、飞天石刻和大量莲花瓦当及建筑构件等。

从建筑布局来看,F1南部中心存在踏道,侧边有便道,位于整个建筑的中轴线。推测F1为主体建筑,F2、F3为附属建筑。通过出土莲花瓦当及建筑构件,推测寺庙建筑属于唐代中晚期。从历史文献上来看,九峰山又名北山,因在和县以北而得名,附近寺庙众多,记载有九峰寺、罗汉寺等,但寺庙历史变迁资料记载并不详细,期待后期新的考古资料发现有价值线索。

南京浦口星甸地区以往少有发掘,本次九峰山路项目的整体发掘,收获丰富,尤其是环九峰山地带,为重新认识南京江北地区的文化脉络发展研究提供了丰富的材料。

(南京市考古研究院 执笔:高浩)



M15点灯图壁画

墓道位于墓室南侧,平面呈长方形,底部呈南高北低的斜坡。墓门由石块垒砌,墓室呈圆角长方形。葬具为木质单棺,东西向放置,棺木朽烂严重。棺内两人并排放置,头西脚东,北侧为迁葬,南侧为仰身直肢葬,人骨保存较差,人骨下有灰渣铺垫。随葬品有小口瓷瓶、黑釉瓷罐、青花瓷碗、铜钱2枚,共计5件。

该处墓地所处位置当地人称老坟坨梁,根据墓葬形制及整体布局,综合判断该墓地除唐墓和近现代墓之外,应至少属于不同时期的两个家族,其中三座壁画墓墓主应为当地富户,土洞墓属普通平民墓葬。该批墓葬的发掘为我们研究元明时期的葬制、葬俗及其区别和演变提供了实物资料。三座壁画墓丰富的壁画内容为研究元代家具形制、服饰装扮及生活习俗等方面提供了直观认识,尤其是三座墓均有明确的纪年题记,其中M6为元代至元二十八年(即公元1291年),M11和M15均为元代大德十年(即公元1306年),为同类墓葬的时代判断提供了参考标尺。墓葬中出土的各类器物也可以作为标准器,为周边区域同类器物的断代提供依据。该批墓葬的发掘是近年山西元明时期考古的重要收获。(山西省考古研究院 阳泉市文物管理中心 执笔:韩利忠 郑海伟)

天禹 TIANYU
博物馆展览陈列

华夏文明
展

中国历史
览

策展与设计 · 施工与布展 · 维护与保障

总机: 010 6403-3939

总部: 北京市东城区东直门大街107号 科林大厦 B座 5层
邮编: 100007

业务合作: 13811280043
13811815934

维保服务: 010-64043939
13811259340

邮箱: tianyu@tywhjt.com.cn
网址: www.tywhjt.com.cn

关注天禹公众号

