

走进国家大剧院 共享“婺风遗韵·春天里”

本报记者 肖维波



四月的北京，繁花似锦，五颜六色，绚丽多彩。4月8日，由国家大剧院、金华市委宣传部、金华市文化广电旅游局共同主办的一场由金华非遗传承人用传统手工艺和工匠精神倾情呈现的文化盛宴——2023“婺风遗韵·春天里”金华非遗周活动在国家大剧院启幕。

作为“京韵·婺风——非物质文化遗产南北交流展”的尾声压轴大戏，2023“婺风遗韵·春天里”金华非遗周活动运用非遗生动的语言，把江南的春天植入国家艺术殿堂，展现其独具匠心、小雅之大美，让观众犹如步入宋韵江南的画卷，品味一场非遗美学的盛宴。

连接现代生活，共享非遗之美

非遗传承要“见人、见物、见生活”，为了让金华非遗更加走近京城百姓，连接现代生活，绽放迷人光彩，此次非遗周活动以新晋人类非遗“中国传统制茶技艺及其相关习俗(婺州举岩)”为核心，汇聚22位金华非遗传承人、42个非遗代表性项目、150余件茶非遗产品，通过现场活态静态展示、仪式感与舞台化演绎、观赏性与生活化并重，在国家大剧院谱就“春语——望江南”“春意——相见欢”“春行——满庭芳”三部曲，让观众从视觉、听觉、味觉、嗅觉、触觉沉浸式体验古婺茶香，体会宋韵茶境，体悟诗词江南。

“春语——望江南”该部分分为“婺”“语”“风”“华”“遗”“珍”“韵”“致”八个板块，每个板块选取一位富有金华辨识度的非遗代表性项目。“中国传统制茶技艺及其相关习俗(婺州举岩)”传承人现场炒茶、婺州窑陶瓷制茶技艺传承人现场绘画、永康锡雕国家级代表性传承人盛一原现场“打糰”……一边是非遗传承人秀核心技艺，一边美陈其项目代表作，动静结合的表达让观众沉浸式体验，行进去观展，感受古婺之春一城山水一壶茶的诗情画意。

“春意——相见欢” 观众步入“婺风

从辽代玛瑙围棋子 看古人的智慧与包容

李飞泉

辽宁省朝阳博物馆藏有一副精美完整的辽代玛瑙围棋子。这副围棋分黑、白两色，各有棋子186粒。棋子呈扁圆形，双面凸隆，厚约0.8厘米，直径1.6厘米至1.8厘米，光滑润泽近似玉质。为迄今为止发现的年代较早、保存较完整的玛瑙围棋子。这副围棋的出土可以说是历史上辽国人开通包容、聪慧睿智的完美体现。

围棋的历史起源于中国，在春秋战国时期已有记载，传说是尧尧发明。《左传·襄公二十五年》载：“弈者举棋不定，不胜其耦。”现在所说的“举棋不定”就是由此而来，并常用以比喻做事犹豫不决，拿不定主意。史书亦有“尧造围棋，以教子丹朱”的记载，古人称之为“对弈”。它是中国文化深厚底蕴以及古人智慧的体现，更是中国文明的高度浓缩。

如果我们沿着古老的西拉木伦河(今辽河)溯流而上，来到一千多年以前，在塞北草原上曾崛起过一支对中国乃至世界历史都产生重要影响的游牧民族——契丹族，他们剽悍勇猛、好战威武，统治的疆域极为广阔，包括今北京市、河北省北部、东三省、内蒙古、外蒙古以及今俄罗斯贝加尔湖、外兴安岭以南、库页岛。从历史上辽代的疆域来看，辽宁全境都处于大辽王朝的统治范围之内。

契丹族具有鲜明的游牧民族特质，“畜牧牧渔以食，皮毛以衣，转徙随时，车马为家。”游牧民族在人们印象里通常是骁勇善战，粗犷豪爽，但普遍经济文化落后，但其实则不然。早在辽建国前，由于部落间的频

繁战争与迁徙，契丹人不断地向周边其他民族扩散，在持续的“汉化”过程中，逐渐与中原汉文化融合。契丹族作为一个由游牧民族组成的部落联盟，其文化、习俗及生活方式等方面也与其他游牧或半游牧民族不同。契丹贵族因受唐代围棋棋制的影响，非常喜欢这种娱乐项目。据《契丹国志》载：辽人“夏月，以布易毡毡，藉草围棋，双陆，或深涧张鹰”。“藉草围棋”是指契丹人或是坐在草垫上下围棋，或是在草原上随处席地而弈。

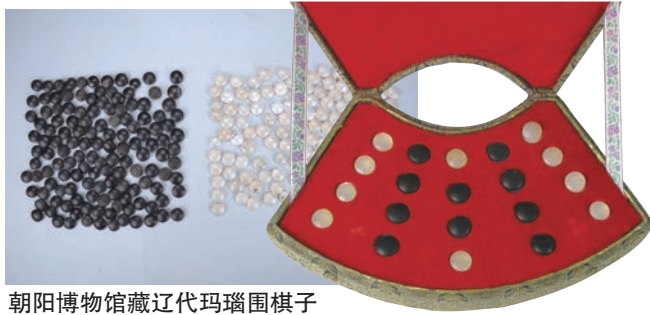
在内蒙古赤峰宝山1号墓出土的蚌质围棋子，据墓中题记记载，下葬时间为辽天赞二年(923)，墓主为“大小君”次子，年仅14岁的勤德，应为高等级契丹贵族。该墓属于辽代早期，从墓主人的年纪以及地位可知，围棋在辽建国前就在契丹贵族中十分盛行，且将其用于下一代军事思维和文化素质的培养方面。

辽建国后，随着汉化浪潮的到来，围棋更是得到蓬勃发展，成为上至帝王、下至百姓喜爱的社会娱乐项目，无论契丹人或是汉人均十分精通。朝阳博物馆藏玛瑙围棋子为辽中期常遵化墓出土。据墓志记载：常遵化，常山郡(今河北正定县一带)人。长期在霸州(今辽宁朝阳市)等地担任官职，辽代本就有“事死如生”的丧葬习俗，陪葬品一般为墓主人生前常用的珍贵喜爱之物。其出土的围棋子与当时中原地区所流行的围棋棋制相同，且为玛瑙所制。在生活中，只有十分流行被大众普遍接受的珍贵物品，才会选用更加精致昂贵的

原料制作，无论是在当时的辽代还是现代，玛瑙都是十分高档的奢侈品。这副玛瑙围棋子的出土，不仅证明当时辽人对于围棋的喜爱和重视程度，也体现了他们对于汉文化的充分融合与发展。当然，拥有如此精致考究棋具的人，其本身必定也是一位围棋高手或狂热的爱好者。契丹族人与汉人在长期的共同性增长的基础上，民族之间的共性逐渐增多，互相学习共同发展。

同时，辽人开明包容的特质，不仅体现在对于多民族文化接纳和融合上，还体现在对于辽国女性的态度上。作为一个典型的封建王朝，辽国对于女性却不像同期其他王朝那样有过多的限制。在辽宁法库县叶茂台辽代妇女墓中出土的21枚围棋子，为黑曜石所制，如此稀有材质棋子的出土不仅证明了辽国人对于围棋的普遍接受程度，而且是辽代女性社会地位的具体表现。从近年来考古发现中辽代女性墓葬出土的许多娱乐活动类陪葬品来看，在当时的辽代，无论是马球、射箭还是围棋、双陆等活动中均有不少契丹女性的身影，她们在社会层面和生活层面都发挥着自身的作用。辽人男女平等的思想一直影响着辽代的后人，如今的辽宁人始终对女性秉持着一颗尊重平等之心。

被誉为“共和国长子”的辽宁是我国重要的老工业基地之一，拥有丰富的自然资源，雄厚的工业基础，悠久的历史文脉，优越的地理位置。辽代人开通、包容、团结、和谐的性格特质，也与生养他的这片土地息息相关。



朝阳博物馆藏辽代玛瑙围棋子

传承人也非常耐心，一边教孩子体验步骤，一边为他们讲解非遗项目的历史和意义，每个人都收获满满。

各美其美，美美与共

金华作为浙江的非遗大市，目前已有联合国教科文组织人类非物质文化遗产代表作名录项目1个，国家级非遗代表性项目36个，省级非遗代表性项目131个，市级非遗代表性项目480个；有国家级非遗代表性传承人26名、省级非遗代表性传承人175名、市级非遗代表性传承人576名；有以东阳陆光正工作室为代表的国家级非遗生产性保护基地1个，浙江省级非遗旅游景区、文化传承生态保护区等各类非遗保护载体69个，金华市级268个，数量均居浙江省前列。

本次非遗周活动期间组织开展的20期“人在草木间”非遗体验公益课，都特邀金华非遗传承人现场授课。婺州举岩茶宋代点茶技艺、花灯制作技艺、蓝印花布(植物染)、宋韵香篆、宋韵插花、浦江十字花、浦江剪纸等一堂堂非遗体验课，宋韵雅然，春意盎然，让学员们在体验过程中传承非遗技艺，学习工匠精神，感受婺风遗韵，诗画江南，共享非遗之美、文化之兴、春日之盛。

金华市副市长赵秋立表示，将以此次活动为契机，秉承“保护为主、抢救第一、合理利用、传承发展”的方针，通过完善保护体系、拓宽活动载体、活化创新利用，切实提升非遗保护传承发展水平，推动非遗在新时代绽放新光彩焕发新活力，赋予“诗和远方”更多文化内涵。

国家大剧院副院长戈大立表示，非遗是文明的传播和延续，作为国家级综合艺术展示平台，国家大剧院始终愿与社会各界携手，继续为中华优秀传统文化的传承与弘扬贡献力量，更好满足人民日益增长的精神文化需求，愿更多民众在非遗之美的浸润下，体会历史文化遗产所承载的中华民族基因与血脉，感受非物质文化遗产参与体验，体验了好几个项目，这些项目的

2022年度全国文物行政处罚“十佳案卷”纪实

守牢执法一线，守护基层文物安全

“某单位擅自在全国重点文物保护单位临淄墓群保护范围内违法建设案”办案体会
山东省淄博市临淄区文化和旅游局、文物局

1994年，山东省淄博市临淄区被国务院批准公布为国家历史文化名城，区内文物资源众多，663平方公里内分布着全国重点文物保护单位6处、省级文物保护单位9处、市级文物保护单位30处、区级文物保护单位38处，还有190处未定级的不可移动文物。特别是全国重点文物保护单位临淄墓群，共有封土墓葬145个，涵盖数量多、分布范围广、墓葬保护与地区经济社会发展之间存在摩擦，文物安全责任重大，文物执法工作艰巨。此次查处的临淄区人民医院擅自在全国重点文物保护单位临淄墓群保护范围内违法建设案，是近年来查处的文物违法案件的典型代表，该案件的办理在当地引起广泛关注，提高了全社会重视文物、保护文物的意识。

建立健全组织架构，筑牢文物保护基础

一方面不断完善机构建设，2021年2月成立临淄区文物局，为区政府序列正科级行政局，编制10人，下设编制16人的正科级事业单位文保中心，成立山东省首家区县级文物考古研究所。另外，抽调精干力量，在山东省率先成立文物执法中队，落实好行政执法“三项制度”，加强执法人员业务学习。实行“请进来”和“走出去”措施，邀请省市相关专家前来授课培训，组织执法人员到外地先进地区学习办案经验，快速提高业务水平，打造过硬执法队伍。通过人员调配、完善架构，进一步加强了文物保护管理组织领导，机构队伍建设，为临淄区文物事业稳步发展奠定坚实基础。另一方面丰富监管方式。建设文物安防监控系统，实现安防手段的数字化、智能化；通过政府购买服务的方式，招聘专职文物保护巡查员，实施全领域、全天候专职巡查，提高文物保护力度；进一步推行文物长制，提升文物保护联动机制，完成文物保护单位队伍的建立，加大文物保护单位力度。

不畏办案压力，严格依法履职

此次案件属于未经批准擅自在全国重点文物保护单位保护范围内进行建设工程，在文物领域是典型的违法行为。但是因为同一当事人在同一个建设项目上，因为同一违法事由、不同的违法行为被行政处罚三起，属于系列案件。此外，当事人在整个项目动工之前已经办理了该宗地的考古、勘探手续，可以说并不存在主观上故意违法的情况。之所以出现违法行为，主要是因为项目规划不合理。虽然在规划的时候考虑了文物保护单位，规划方案没有侵占文物保护单位范围，但是



完成整改后的临淄墓群正在实施文物长制网格化管理

没有考虑实际施工过程中挖掘基槽等行为扩大了施工范围，造成客观上违法的情况。因当事人的身份和违法原因等特殊情况，给办案单位增设了难题。到底处不处罚、怎么处罚，在当地引起广泛关注。淄博市临淄区坚持“违法必究，有案必查”，顶住办案压力，经过与当事人耐心细致的沟通，宣传法律法规，取得当事人的认可和配合，案发两日内完成整改，顺利完成案件办理，给社会公众一个满意的答复，树立了文物主管部门的良好形象。

强化四个“必须”，筑牢文物保护防线

必须将文物保护纳入国土空间规划编制，严格执行“先考古、后出让”制度，在立项、选址前，建设单位必须征求文物行政部门的意见，规划选址首先要考虑文物保护范围和建设地带。施工前必须逐级办理考古调查勘探手续，解决工程建设未批先建的问题，坚决守牢文物安全底线。

必须加大执法检查巡查，特别是文物保护单位周边、密封的工地等场所的检查，及时发现违法行为，避免文物伤害，切实保护文物安全。

必须提高服务意识，加强与辖区内有建设项目的企事业单位沟通，主动作为，上门服务，促进工程建设与文物保护工作协调发展，减少文物执法和工程建设的矛盾，实现文物保护与经济发展的双赢。

必须加强部门配合，加强与自然资源、规划、行政审批等部门的配合，大力实施“先考古、后出让”制度，加大文物法律法规宣传力度，在临淄区形成文物保护的浓厚氛围，提高企业办理文物手续和保护文物的自觉性、主动性，力争将文物违法行为消灭在萌芽阶段，避免出现违法行为后再进行查处。

依法执法笃行不怠 因势利导提升效能

“某公司在全国重点文物保护单位小双桥遗址保护范围内擅自施工破坏遗址案”办案体会
河南省郑州市文物稽查大队

文物行政执法关系到整个文物行政治理体系的建立完善和相应文物资源的投放布局，是提振文物事业活力的重要抓手。河南省郑州市文物稽查大队办理的郑州高新路桥建设有限公司在全国重点文物保护单位小双桥遗址保护范围内擅自施工破坏遗址案(简称“小双桥案件”)，得益于长期以来秉持“有案必查、违法必究”的工作理念，更离不开相关部门的大力协作，保证办理每一起案件都成为文物保护工作的实操典范。以此获得针对不同对象在不同境况下执法经验的积累。

大力配合，加强部门间紧密协作

多年来，大队在办案过程中重视部门协作，尤其是重视与公安刑侦机构的协作，为文物行政执法工作提供重要保障。2009年，与郑州市公安局共同建立防范打击文物犯罪工作机制，在实际工作中，公安刑侦机构积极提前介入文物行政执法之中，为维持执法现场秩序、认定违法犯罪性质、提高办案的震慑力起到了重要作用。就“小双桥案件”而言，首先将其当作刑事犯罪案件来对待，进行细致甄别后，在确定并非涉及刑事犯罪的基础上，将案件进入行政处罚程序。可以说，与公安刑侦机构的合作就是从从严从重打击惩处违法犯罪行为着眼着手开展工作，打造和谐健康的工作环境，为相应的各类文物事业正常有序发展保驾护航。近年来两家协作再结硕果，郑州市公安机关专门成立郑州市公安局打击文物犯罪侦查支队，确定了专门机构人员用于与郑州市文物局的工作协作，成效显著。“小双桥案件”的成功办理，也得益于该支队的及时成立和大力配合。

柔性执法，建立更为妥帖的执法路径

郑州市文物局相关领导非常关心和支持文物行政执法工作，将执法作为守住文物安全这一红线底线生命线的重要抓手。在实际案件查办中，主管领导带领一线执法人员亲临违法现场，与公安机关相关领导和同志共同研判案情，锁定证据，作出决定。局主要领导对“小双桥案件”处理非常重视，认真听取汇报，通过各种方式畅通执法渠道，建立更为妥帖的执法路径，消减当事人对执法活动的情绪对立。在案情明晰情况下坚持开门办案，局主管领导带队前往当事人管理机构，向该部门通报案情，讲明政策，讲理说法，宣传文物保护法律法规，既向当事人敲响了法治警钟，又为及时处罚收缴罚款铺平了道路。柔性执法又不失威严的做法，为我们的日常文物行政执法工作增添了新的体验和经历。

缜密研究，确定案发地点和范围

郑州市文物局下属办案机构文物稽查大队是成立年代较早、执法经验较为丰富的一支专职执法队伍。特别是一线执法人员，都是与文物行政执法工作共同成长起来的老队员，他们年富力强、正当其时、对办案高度负责。

小双桥遗址位于郑州市北部郊区，占地较大，在当地村庄尚未拆除时，区域内自然村多达5个。其间沟渠、生产路、村民生活生产用房、农田生产设施纵横交错，保护范围与建设控制地带支离破碎，甚至很多保护范围位于建设控制地带的外围。因此，在执法中，仅凭发布的基于原有村庄及村庄道路为参考和边界的文字表述，加之原岳岗村回迁房已建成，地物地貌发生了很大变化，很难确认违法地点具体所在。为办好该案件，防止错案发生，执法人员本着对办案高度负责的决心，尽最大可能利用好手头资料，通过对各时期的卫星地图严格适时实地比对，缜密不懈充分研究，最终确认了案发地点位于文物保护单位保护范围内，对该案的定性和最终处理起到了决定性作用。

累积经验，加强文物法制宣传教育

在办案中，相关执法人员走访摸底、研究案件、给案件定性，将文物法制宣教工作贯穿于案件处理的始终。在确定违法当事人进行立案查处后，认定当事人为政府性投资公司，执法人员对当事人进行了执法询问，履行了法定职责，充分保障了当事人的合法权益。此外，相关领导多次与当事人上级机构进行沟通与磋商，通过其内部管理运行，展开柔性执法，推动文物行政执法更加科学化、精准化的同时，也使办案能够根据案件情况和处理进程更具针对性、阶段性特点。

在多年的办案实践中，郑州市文物局和郑州市文物稽查大队一直非常重视案发当地街道乡镇和当事人所属单位的重要地位作用，通过沟通协调，消除误解和抵触，帮助当事人化解心结，敢于面对处理，走出了一条具有特色又行之有效的办案与宣传法制相结合的执法道路，达到“办理一起案、教育一条街”的执法效果，从而在更大格局范围、更高层次方面达到行政执法预防违法的目的。正是这种工作理念和实际经验的落地生根，在郑州市文物行政执法前置程序的引导下，近年来全市建设类涉及文物违法案件大幅降低。

在今后的工作，郑州市文物稽查大队将通过加大对各级文物保护单位的巡查频次，以稳健、审慎、务实的工作态度和工作方法，将相对有限的文物行政执法力量投入运用到最恰当的地方，为文物事业的大发展作出更大的贡献。