

■观点

## 从三星堆神兽探“大象文化”的行迹

张明华

三星堆遗址祭祀坑的新发现,又一次将世人的目光聚焦于震古烁今的古蜀文明。其中造型怪诞、屡屡呈现的青铜神兽让人惊诧,让人陶醉。神兽究竟是什么动物,什么功用,引起了人们的重视。大致有麒麟、猪鼻龙、巨型神兽、大象、蛮鹿等多种说法。

## 三星堆神兽的基形是大象

广东省文物考古研究所研究馆员卜工发现:“8号坑中至少有2个神兽的个体。其一位于神坛旁,其二在神坛之上。前者粗壮如柱的四腿、口中的卷牙、垂肩大耳,都与人们司空见惯的大象极为相似。如果说此器的腰身还有些许艺术加工成分的话,那么,神坛上被抬着的神兽则可以断言是大象的身躯。或许称前者为神象更为准确,后者才是生活中的大象。”

三星堆神兽发现过五次,分别是二号坑驮神坛的象鼻双神兽、三号坑驮地象鼻神兽、八号坑神坛顶上四人抬着的驮人象鼻神兽(图1)、八号坑象鼻顶立人神像、三号坑额顶立人神兽。它们都有粗壮如柱的象式大腿,巨臀滚圆的体态(第三件还有扁弯的大象獠牙)。前四件神兽更有勾弯上翘柔软有劲的象鼻标配,将它们识为大象不为过。

然而问题来了,说它们是大象,可大象的鼻子离开了上颚,顶在了额上,弧角扁方的空洞大口与大象三角形嘴完全不是一回事,高翘狭长的圭形长耳与大象宽大耷拉的扇形大耳相去太远,大塌腰、大尾巴也与大象筒形的圆肚、平背、小尾不一致。因此,我们只能称其为神兽,充其量称它为象形神兽。类比于中国龙概念的形,笔者认为三星堆神兽可能采撷了虎、马、猪等动物的诸多形、意优良要素的象形复合体。当然,三星堆神兽选择以大象为基形自有其必然的动机。

## 象鼻成了强化载体神秘功能的符号

大象的大脑是陆地哺乳动物中最大的,具有与人类大脑相似的结构,是自然界最聪明的动物之一。它可以长期记忆重要的经历,可以用人类听不到的次声波交流,能辨认出30多个亲戚,还拥有像雷达一般精准的感官系统,能预测出即将到来的暴风雨天气……虽然三千年前的三星堆先民不可能发现大象有如此异能,但对其超乎一般动物的聪明机灵、力大无穷的特点是有强烈认识的。在科学落后的时代,面对许多不可抗拒的灾难,人们对其产生敬畏甚或崇拜也是顺理成章的。

《周礼·秋官·壶涿氏》中就有用象牙魔力驱除水怪一说:“壶涿氏掌除水虫,以炮土之鼓驱之,以焚石投之。若欲杀其神,则以牡犗午象齿而沈之,则其神死,渊为陵。”商周时期的成都平原正是旱灾和洪涝灾害的重灾区。同在成都平原的金沙遗址的一件玉璋上,直接刻画了人们肩扛象牙参与仪式的场面。三星堆遗址八个祭祀坑出土了二百多根象牙,金沙遗址出土了一百多根象牙和数以吨计的象牙段、尖等制品。而三星堆二号坑出土的双神兽驮神坛、八号坑四力士抬神像、八号坑象鼻上立人神兽诸青铜器,都是三星堆先民倚大

象的神力驱水怪等仪式的实证,充分反映了当年成都平原水灾频繁严重的程度。另外,三星堆额饰象鼻的凸眼青铜面具、象鼻冠青铜人、青铜大立人脚下的镂空象首首青铜器座等等,无不说明三星堆先民对大象神力的信仰和倚仗。

三星堆数量惊人、形形色色、表达惊异的“大象”们,其规模大概可以被称之为“大象文化”,但作为一种文化,仅以一地一个时段的发现太过单薄,需要充实完整,且具有代表性。凭着力所能及的蒐集,笔者终于发现诸多线索。

研学玉器几十年,有一个问题始终困扰着我,即同为神兽的螭虎头上的“角”,为什么与动物界的犀、鹿、牛、羊的尖硬形态截然不同,却显得特别柔软、弯曲,有的甚至还出现一些分叉的花样。但若将其理解为三星堆神兽鼻间顶着的象鼻的行迹,就合理得多了。这是先民为了让螭虎更加强大、更加神秘的刻意操作,也是先民对不可言的神来之笔。从整个形体上观察,三星堆神兽确有虎的影子。至于螭虎上的象鼻没能像三星堆神兽那样高高竖起,系玉螭虎的纹样造型大都呈浮雕或镂空的缘故。

大象最大的特点是其他动物没有的功能强大的长鼻,哪怕是先民创造“象”字的甲骨文、金文,最突出最形象的就是前端那勾弯特长的一笔——象鼻。象鼻是显而易见的符号。沿着这个思路,可以发现大量的象鼻行迹文物,至少绵延精彩了三千多年。其载体见之鸟、马、虎、熊、辟邪、鸱吻、蟠螭、麒麟、用端、龙等各种动物和人的大量造型上,不少还作为青铜彝、尊、簋、瓷壶、瓶的附耳、把柄、纹饰等形式出现,其质地玉石漆木陶瓷铜铁绘画景泰蓝无所不包,并十分清晰地呈现在两个方向上:一、在各种载体上的神兽额上置象鼻的三星堆式的呈现和行迹。如洛阳博物馆的唐三彩镇墓兽(图2)头上,居然出现了大象的长鼻、獠牙、大耳,晋祠宋代琉璃鸱吻(图3)额上匪夷所思地竖起一根大蟒般勾弯遒劲大象鼻子。故宫博物院藏清代景泰蓝铜香炉用端的虽然短了一点形,但仍能找到象鼻特有的柔软强劲的感觉。诸如此类,足见人们早已把象鼻作为强化各种载体神秘功能的灵验有效的符号予以使用。二、在各种载体上与写象鼻接近的,或渐短,或异化成卷象鼻的呈现和行迹。如洛阳古城出土的石雕龙(图4)、故宫博物院的螭螭等卷鼻神兽,同样具有大象的影子。仔细观察,它们鼻子的内卷面仍能见到象鼻特有的卷叠褶皱,和一般动物不具备的尖长的獠牙。

象首龙作为新证  
坐实并丰富了“大象文化”

当然,中国的大象文化远不止于三星堆式的行迹,生动写实各有功能、各种质地的大象

文物贯穿于整个历史时期。河南古称“豫州”,因大象而闻名。虽然中原至今没有三星堆、金沙那样几百根象牙的堆叠式出土,但殷墟王陵遗址曾经发现过两个象坑,其中一个象坑,内埋一头幼象,身上佩戴一个铜铃。甲骨文中不但有了象字,而且发现有商王“获象七”的记载。将甲骨文“象”字(图5)、甲骨文“龙”字(图6)与西安张家坡、山西曲沃晋国墓出土西周玉龙(图7)比照,大开口、上翘的卷鼻及弧弯回勾的蛇形龙体完全一致。将甲骨文“龙”字(图8)与河南商代妇好墓(图9)、山西曲沃晋国墓、陕西宝鸡出土的西周块形龙比照,同样是夸张地与身体不成比例的象首,同样大耳、卷鼻及围绕若圆的龙体,要说它们不像也难。甲骨文“龙”字简直就是这些象首玉龙的简笔画。

根据笔者的研究,象首龙最早出自唐代,典型器以西藏拉萨大昭寺戟角上的贴金象首龙为例,而且认为其产生的原因是受汉唐时期佛教兴盛缘起,佛界有以象喻佛一说把它与大象直接联系在了一起。三星堆、金沙商代奇诡式的大象文化遗存,中原的一些象迹发现,为象首龙早至商周提供了扎实的考古依据,也为先秦时期的龙家族增添了一位新的成员。至于有些甲骨文象首龙字项上出现一似冠的装饰,有学者考证应该与“王”字有关,平添了象首龙无所不能的神秘和力量。

《吕氏春秋之仲夏纪》:“商人服象,为虐于东夷”,是说商人把驯化的大象投入对东夷部落的战争。历史上有黄帝坐上中央天帝的位置之后……驾起象车,赶着六条蛟龙,来到西泰山号令天下的传说,佛教界也有将象牙捧为圣物的佛经故事,《大般涅槃经》中有“以象喻佛”的记录,传释迦牟尼佛从兜率天宫降生人间时,就是乘坐了六牙白象进入摩耶夫人母胎中的,作为释迦牟尼的胁侍,普贤菩萨的坐骑就是一头六牙白象。民间关于大象吉祥的寓意更多:“象”谐音“祥”,“太平有象”,寓意“吉祥如意”;大象用鼻子吸水,水主财,所以也有吸财、招财的寓意,其背驮金蟾的造型寓意“向上发财”,背上坐着猴子的大象,称为“挂象封侯”。也有脍炙人口的“众盲摸象”“曹冲称象”等故事。

“大象文化”这种敬畏大象、尊崇大象、望祈大象的文化现象,在我国的考古发掘、文物、文献、生产生活、宗教礼仪中广泛呈现,是否始于三星堆?不敢肯定,因为在中原等地与其时代相当的甲骨文、玉石器、青铜器等文物上已有发现并绵延至今。但首见于三星堆的以额顶象鼻为特点的三星堆式呈现,至少为大象文化的纷繁精彩的行迹开了先河,我们完全可以在此基础上再探。不过仅此研探,呈现在面前的已是一个唯中国独有的令世人惊叹的神奇且优秀的古文化。



图1



图3



图2



图5



图4



图7



图8



图9

## 战国时期铜镜分类与纹样浅论

刘仕杰

中国古代青铜器物中的铜镜往往铸刻着许多精美的纹样,这些纹样不只是器物上的装饰花纹及图像,而是借由纹样传达其审美艺术与象征寓意。镜的名称大多以其主题纹样命名,如山字镜、禽兽纹镜。有时也会工艺命名,如螺钿人物镜、金银平脱鸾凤镜等;也有根据铸镜地点或字号命名的,如湖州镜、苏州镜等。

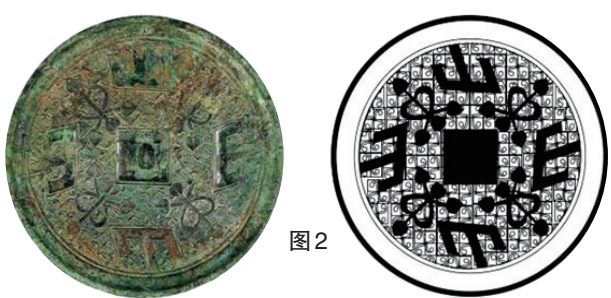


图2



图3



图4

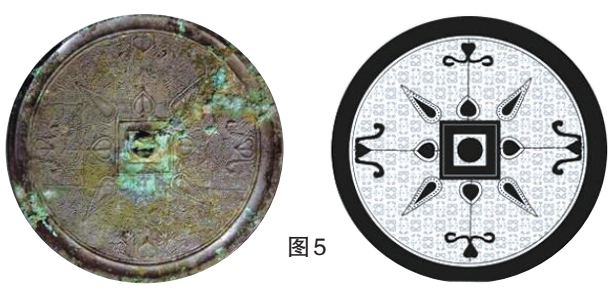


图5

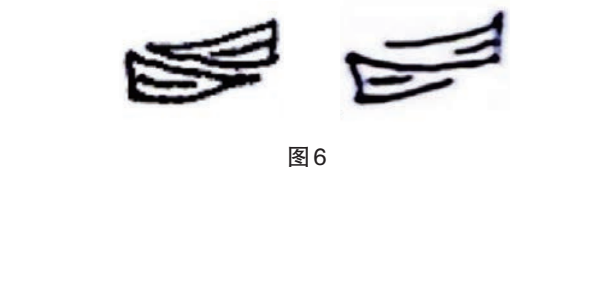


图6

铜镜发展的第一个时期是战国时期,属于铜镜发展的初创期。战国的铜镜皆尺寸较小,镜较轻薄,厚度在0.1~0.8厘米,直径一般在10~20厘米。战国镜以镜形来区分,有两种镜型:圆形与方形两种,方形镜的数量较为稀少。战国时期的铜镜已有规范化制式,这个时期的铜镜以轻巧为主,多为圆形,镜钮细小,镜上无铭文。纹饰一般都分为上下两层,下层线条较浅,面积较大,起衬托作用,为地纹饰;上层凸出于地纹之上,起主要装饰作用,为主纹饰(图1)。

本文将战国铜镜按照纹样大致分为两类:素面镜与纹饰镜。素面镜,出现时间最早,形体较小,一般为小粒状钮或桥形钮,该类铜镜造型简约,以圆形线条简单装饰,不具备钮座或钮缘。纹饰镜根据纹样位置(主纹饰与地纹饰)又可分为两类来谈。

## 主纹饰

以铜镜较粗线条的纹样作为主纹饰,观察其图像的排列方式与纹样主题的搭配,研究其纹样所代表的含义。

**山字纹** 山字纹镜是战国铜镜中的一个重要类型,主体纹样由三至六个山字形图案构成,地纹多为羽状纹(图2)。山字之间通常饰以花叶纹、叶纹等。主要流行于战国早、中期,其中四山镜较多,三山镜和六山镜极为稀少。

山字镜最早出现于春秋晚期,山字纹样与方形镜钮座平行,皆以左斜30度的方式呈现,以粗线条与草纹装饰,地纹以羽状纹重复排列,钮座左右的羽状纹并不对称。

**连弧纹** 连弧纹镜流行于春秋战国至秦汉时期,纹样特征是在圆镜背以弧线或凹面宽弧带连成圈作为主纹,战国连弧纹镜的镜钮多为三弦钮。连弧纹镜是由齐文化“七角星纹镜”变化而来,由十二、十三和十五个圆

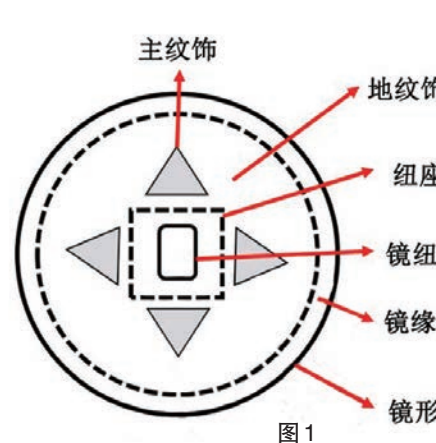


图1

弧不等,组成一个完整图案,尺寸皆在10厘米至20厘米之间。可分为三种类型:一为素地凸线连弧纹镜,二为云雷纹地凹连弧纹镜,三为重叠式连弧禽兽纹镜,这种镜式下限年代可到汉朝。从铜镜的布局、图案与工艺可以了解到,连弧纹镜是对日月星辰、天空宇宙的崇拜,后期逐渐演化为第三种类型,将禽兽纹与连弧纹组合在一起,表达对神兽和万物的崇拜。

**菱形纹** 菱形纹镜又称方连纹镜或花菱纹镜,出现于战国中期,是战国时期较为少见的铜镜类型之一。此类镜大多数是圆形,极少数为方形,根据纹样的变化又可分为折叠式菱纹镜(四凤菱镜)与连贯式菱纹镜(菱形纹镜)两种。折叠式菱纹以四条错折、两两斜向相交的条带纹组成。而连贯式菱纹以两个“V”相组合,中间没有切割(图3)。

**禽兽纹** 战国时期禽兽镜多为圆形,一般为三弦钮或半环钮,双重圆钮座。孔祥星《中国铜镜》一书中提到将禽兽纹镜可分为饕餮纹镜、禽兽纹、兽纹镜这三类。

饕餮纹是一种图案化的兽面纹,为商周青铜器上常见的纹样,古人使用这种图案,可

能有禳邪祈福的含意。禽兽纹主体纹样多为凤和兽相间排列,有的是钮座向外伸出四个扁叶,叶间有二离形怪兽及二凤相间配列,边缘为十二内向连弧纹,这种也会被称为连弧纹镜。兽纹镜以镜钮座外有四兽最为常见(图4)。兽纹的变化较多,多见长尾狐面鼠耳的怪兽,低头卷曲,一脚足踏在圆钮座的顶上,另一足踏在镜的边缘,其一爪牵于另一兽的长尾上。

**花叶纹或叶纹** 根据战国时期铜镜,这类纹样以植物纹样为主,圆形多为二叠式结构,主纹样四叶、八叶或花叶形图案,称之为四叶纹或花叶纹。花叶纹穿插于山形纹中居多,花叶纹镜兴起于春秋战国时代,地纹样多羽状纹或云纹。战国铜镜上的花草纹样十分常见,其单一似叶片造型的排列有花叶、花瓣、草、树叶等。此种叶纹的铜镜最早出现于战国,通常装饰在镜中钮座的周围或是以放射状出现于铜镜中。以前文战国四山镜为例,此镜为圆形,方钮座,山字底部与方钮座边缘平行,在山与山字之间自方钮座的四角伸出叶瓣纹,叶瓣之间皆以宽纹带连接,地纹以羽状纹为主。

## 地纹饰

战国铜镜地纹饰的制作使用了二方连续、三方连续、四方连续的手法,使用连续图

案是提高效率的一个重要方法。连续式构图可以构建条理布局和规律性的美,具有强烈的装饰效果。

**羽状纹** 所谓羽状纹,即是把蟠螭纹躯体的一部分演变成羽状花纹,蟠螭纹从粗线条逐渐演变成细线条后,即成为羽状花纹。每个花纹单位前后左右平行,布满镜背。有羽状纹纹镜和羽状纹镜,主要流行于战国中期。前文五山字镜的地纹样就是以羽状纹为装饰性纹样。

**云纹** 战国铜镜地纹饰上的云纹应可以当是铜镜装饰云纹最初的表现形态。关于云纹的来源有很多争议,有象形文字转化、菱形纹的变形、青铜器上的回纹演变等等说法。但确定的一点是,云纹代表着古人对大自然的崇拜,作为中国传统纹样之一,云纹已经成为凝聚民族情感的标志,在各朝各代演变出不同的形式,不断获得新生。以十二叶纹镜为例(图5),镜为圆形,方钮座,方钮座四角以桃型叶纹,地纹以云纹为主,以卷形云纹与点状雷纹相互搭配。

**云雷纹** 作为与天文气象有关的纹样,依照图形判断,此纹样称之为雷纹或雷纹更恰当。云雷纹可分为两个部分,其一雷纹为两弧形的长尖三角形(图6)。甲骨文中的“申”字为“电”和“神”的本字,其甲骨与金文,形似天上的闪电。而云雷纹为每个甲骨文中的“申”字变形后,加以云纹分隔。

铜镜纹样作为中国传统文化的艺术表现,兼具有形与无形双重涵义。一方面,这些纹样显示了先民对自然神力和生命的崇拜,另一方面,这些纹样凝结着古人在青铜器铸造和纹饰创作上的独特智慧。如何引领大众欣赏铜镜纹样之美,使传统文化图腾进入现代生活,进而推广中华文化图腾之美,让古老的纹饰在新时代重焕生机,是我们需要进一步思考的课题。

(何林主编《你应该知道的200件铜镜》图)