

视点

雪里看花 冬去春来

没骨花鸟画
吉林省博物院藏

编者按:
阳春三月,大地回春。和暖的春风带来了盎然生机,草长莺飞、姹紫嫣红的春景激发了古往今来无数创作者的灵感。鲜活生动的春景在画家笔下、匠人手中定格传世,历史的吉光片羽在博物馆的展柜中悄然绽放融融春意。“寻春须是先春早,看花莫待花枝老”,春色正好,快来博物馆赏花寻春吧!



自古以来,花与雪互相借喻,如大家熟知的“风花雪月”;再有以花喻雪者,如“风吹雪片似花落,月照冰文如镜破”;也有以雪喻花者,如“梅花万里外,雪片一冬深。”吉林不仅有雪花,更有吉林省博物院所藏“四时之花”。日前,吉林省博物院推出“雪里看花——吉林省博物院藏没骨花鸟画专题展”,展览以院藏宋代以来的花鸟画为主线,辅以南宋花鸟画与写意花鸟画的实践技法研究,结合专门艺术史和理论对没骨花鸟画的演变进行系统的整理和展示。
“没骨花鸟画”是我国传统中国绘画的一种技法,它省去了轮廓线,直接用颜色点染,这种画

法始于宋代的徐崇嗣,但仅见于文献记载,并没有实物传世。其祖徐熙“落墨为格,杂彩副之,迹与色不相隐映也”的风格记载在宋以后多有画迹佐证,如宋徽宗的《枇杷山鸟图》,在明代发展为成熟的“勾花点叶”,代表画家如王毅祥、周之冕等。至清代恽寿平,在总结前人技法的基础上,将“没骨花鸟画”发展到了一个前所未有的新高度,其特点是以潇洒秀逸的用笔直接蘸颜色点染成画,讲究形似,但又不以形似为满足,富有文人画的情调韵味。
《春塘禽乐图》(传) 此图旧题南宋人画,没有作者款印,周怀民旧藏,画面与吉林博物院所

藏明代林良《禽鸟图》卷近似,时代应该在明中前期,可能出自边景昭、吕纪之手。谢稚柳先生认为此卷为南宋人所作,但南宋时期多采用边角式构图,没有这种全景式构图。而且观察所用绢,也与世间流传“宋绢”差异较大。图中写锦鸡、孔雀、白鹅、鸳鸯等数种飞禽,穿插于山石竹木间,居于山林湖水之间,或栖树枝,或翱翔碧空,或引颈而鸣,或闲适宁静相处,各不相扰,一片天籁景象。
卷首写三只蓝灰喜鹊在柳树上觅食,两只同伴滑翔而来,水中两只野鸭缓缓而游,似有苏轼“春江水暖鸭先知”之趣;紧接着是盛开的桃花、杏花、从篁以及刚发芽的嫩柳,一雄一雌两只锦鸡穿

梭于林间觅食,粗壮的柳树上一只啄木鸟正在啄食害虫,一群白鹅领着四只幼雏正要进入池塘捕食鱼虾,溪水入口处有两对鸳鸯正在欢快的戏水;溪水旁的崖石上一株桃花半开半放,轻柔似纱的春雾掩映中,新篁丛生,有数株红白两色牡丹傲然绽放,一只艳丽的雄孔雀带着两只雌孔雀似乎听到什么声音,正在循声张望,卷尾处还有两只不知名的小鸟立于灌木顶端,惊奇地看着这一片春塘景色。作者以细墨墨染,与文献所载徐熙“落墨为格,杂彩副之”有相通之处,生态毕具,引观者如入大自然中,精神为之为一爽,用笔方面继承了南宋院体衣钵,只是树木的刻画稍显薄弱。

孙隆《花鸟虫草图卷》孙隆,生卒年不详,毗陵(今江苏常州市)人,明画家,字廷振,号都痴、都痴道人,明朝开国功臣忠愍侯孙兴祖之孙,擅画翎毛、虫草,不作墨线,纯以色彩点染而成,别具一格,丰富了花鸟画传统技法。
该画卷无署款,以色彩直接点染绘出西瓜、藤萝、紫茄、菜蔬、睡莲、杂草及野卉之属,其间以精细之笔描绘了田鼠、青蛙及草虫,作品布置巧妙,手法灵活,画家用墨极少,不事勾勒,或工或写,或勾或染,用笔精熟,意韵悠长。整幅画卷色彩鲜艳协调,画面生机勃勃,充满田园情趣,情调温馨淡雅。
(下转6版)



《春塘禽乐图》(传) 南宋 绢本 设色 纵31.4厘米 横267厘米 题签:南宋画春塘禽乐精品 鉴藏印:怡府藏书画记 王策印 晋府书画之印(其他印章漫漶不清)

春日里的扬州绘画

朱聿靖

肇始于两千五百年前的中国大运河,在岁月的碰撞与交流中激荡出瑰丽的运河艺术,绘画即是其中之一。那些生于或寓居于扬州的画家在商人群体的支持下,形成著名的“扬州画派”,助推清代绘画变革,在绘画史上留下浓墨重彩的一笔。扬州中国大运河博物馆即以此为立足点,近期策划了“何止八怪:扬州绘画三百年”展览,为公众带来一场视觉盛宴。值此春暖花开之际,精心挑选数幅山水、花卉画作,带领大家从书画中感受盎然春意。

石涛《山水花卉册》石涛(1642-1707),俗姓朱,名若极,广西桂林人。明藩靖江王朱守谦后裔,朱亨嘉子。1645年后削发为僧,法名原济,一作元济。小字阿长,号石涛,别号大涤子、小乘客、清湘道人、瞎尊者、零丁老人、苦瓜和尚等。擅花卉、蔬果、兰竹,兼工人物,尤善山水。其画力主“搜尽奇峰打草稿”,一反当时仿古之风,构图新奇,笔墨雄健纵姿,淋漓酣畅,于气势豪放中寓静穆之气,面目独具。书法工分隶,并擅诗文。与弘仁、髡残、朱耆合称“清四僧”。

此作为石涛的小品合册,其中涵盖了山水、花卉、高士等众多题材。画家以不同的笔墨设计来表现不同的画面内容,展现了其全面高超的绘画技法。相较于石涛的大幅作品,此作笔法更加凝练,以简逸的线条寥寥数笔便一蹴而就,没有任何的凝滞之感。此作有多本传世,诗文书画都出入不大,可见画家对于此套册页也甚是满意,是石涛小品的典型代表。

李寅《春山楼阁图》李寅,生卒年不详,约活动于清顺治、康熙年间,康熙四十四年(1705)尚在。字白也,号东柯,江苏扬州人。善画山水、界画,尤以摹写宋人山水著称,所绘千丘万壑,气象万千。楼阁界画更能在继承前人传统的基础上独辟蹊径,造诣颇深,对清初界画的发展产生了较大影响,是清代前期活跃在扬州画坛的一位重要画家。

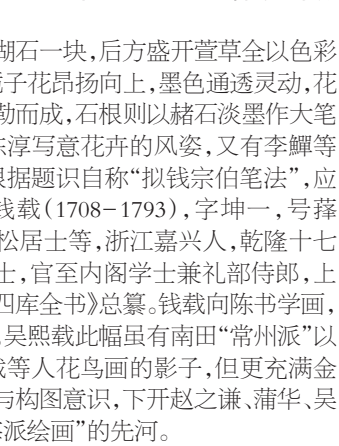
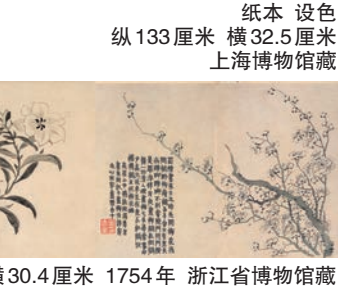
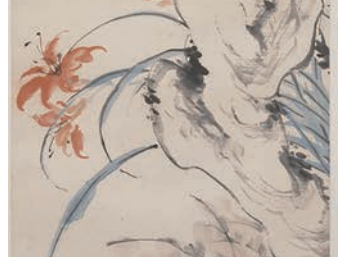
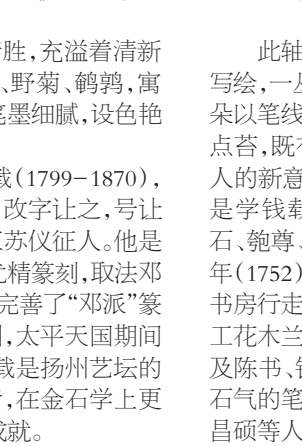
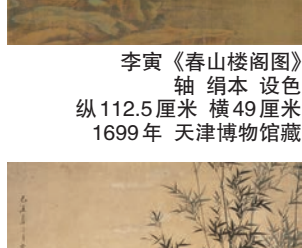
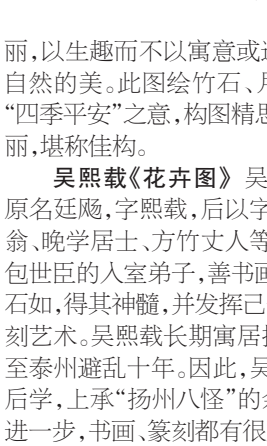
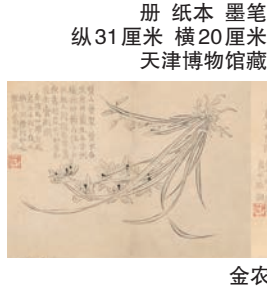
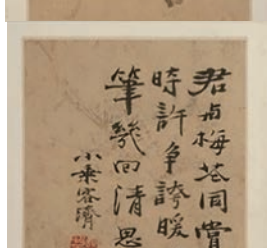
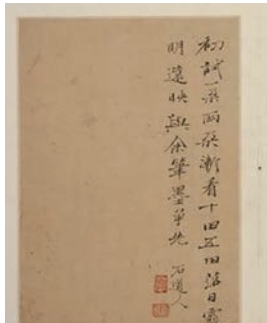
画中崇山峻岭、峰峦叠翠,云雾缭绕于山峰之上,殿阁楼台隐现山间,又有瀑流直下,山下水波波澜不惊,游人泛舟垂钓,又有院落邻水而建,文人雅士畅谈于水阁之中。山体巨石堆叠,墨笔描绘轮廓,青绿设色写出,笔墨雄健,突出山体的层次和体量,展现了春日山川的勃勃生机。

金农《花卉册》金农(1687-1763),字寿门,别号甚多,世人多称之为冬心先生,浙江杭州人。善诗文,精鉴赏,书画、治印、刻砚无所不通。所创漆书,以秃笔重墨为之,蕴含金石方正朴拙之气派,兼备墨画浓淡枯湿之韵味。工绘画,山水、人物、佛道、鞍马、梅竹,无一不精,尤善画梅、写竹。墨竹更以碑刻笔意入画,极若金石之美。画梅多为野梅,疏枝如棘,繁花盛开,骨秀神寒,精混异常。

此册分绘梅、松、桃花、杏花等花卉小品并赋诗。金农利用淡墨干笔描绘花木的清雅拙朴韵味。题诗以重墨秃笔书之,具金石之意。内容多体现其安贫乐道、寄情于画的高洁品性和亲近自然、构思奇巧的审美情趣。

倪瓒《四季平安图》倪瓒(1764-1841),字晓春,号研田、砚石斋,江苏扬州人。工画山水,云峰烟水,层出不穷,笔致宏深,理致周密,得文徵明之心印。写人物、花鸟,无不别舍古趣,信为一代作手。尤擅写四季花,当其得意处,几与颠颠。亦擅书法。晚年用笔枯渴,不足以尽其长也。

倪瓒擅长设色花鸟,致力于华贵,取法自然,信手拈来,毫不矫揉造作,所作往往精工妍



李寅《春山楼阁图》
轴 绢本 设色
纵112.5厘米 横49厘米
1699年 天津博物馆藏

倪瓒《四季平安图》
轴 纸本 设色
纵195.5厘米 横109厘米
1820年 南京博物院藏

吴熙载《花卉图》
轴 纸本 设色
纵133厘米 横32.5厘米
上海博物馆藏

石涛《山水花卉册》
册 纸本 墨笔
纵31厘米 横20厘米
天津博物馆藏

金农《花卉册》册 纸本 墨笔 纵21.8厘米 横30.4厘米 1754年 浙江省博物馆藏

丽,以生趣而不以寓意或遣情性,充盈着清新自然之美。此图绘竹石、月季、野菊、鹤鹑,寓“四季平安”之意,构图精思,笔墨细腻,设色艳丽,堪称佳构。

吴熙载《花卉图》吴熙载(1799-1870),原名廷飏,字熙载,后以字行,改字让之,号让翁、晚学居士、方竹丈人等,江苏仪征人。他是包世臣的入室弟子,善书画,尤精篆刻,取法邓石如,得其神髓,并发挥己长,完善了“邓派”篆刻艺术。吴熙载长期寓居扬州,太平天国期间至泰州避乱十年。因此,吴熙载是扬州艺坛的后学,上承“扬州八怪”的余绪,在金石学上更进一步,书画、篆刻都有很大成就。

此轴画湖石一块,后方盛开萱草全以色彩写绘,一丛栀子花昂扬向上,墨色通透灵动,花朵以笔线勾勒而成,石根则以赭石淡墨作大笔点苔,既有陈淳写意花卉的风姿,又有李贽等人的新意。根据题识自称“拟钱宗伯笔法”,应是学钱载。钱载(1708-1793),字坤一,号蒋石、鲍尊、万松居士等,浙江嘉兴人,乾隆十七年(1752)进士,官至内阁学士兼礼部侍郎,上书房行走,《四库全书》总纂。钱载向陈书学画,工花木兰竹。吴熙载此幅虽有南田“常州派”以及陈书、钱载等人花鸟画的影子,但更充满金石气的笔墨与构图意识,下开赵之谦、蒲华、吴昌硕等人“海派绘画”的先河。



红木雕八仙框白缎地绣花鸟纹挂屏

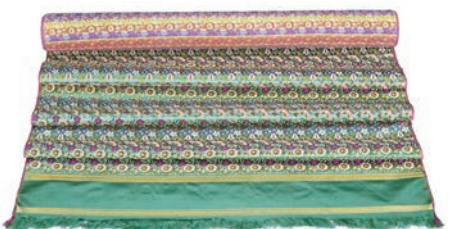
香满绫罗 红紫芳菲

广州博物馆藏花鸟织绣

李沛琦 温梦琳



淡黄网地彩绣花卉纹披肩



绿色花蝶纹广缎及局部图案



绣兰花蝴蝶挽袖

自20世纪60年代至今,广州博物馆通过出土挖掘、调拨移交、征集购买、接受捐赠等途径,现有织绣类藏品已初具规模,达2000余件,其中大部分为广绣精品。由广州博物馆主办的原创展览“色丝绣艳——广州博物馆藏花鸟织绣展”正在镇海楼展区专题展厅展出。展览共展出文物68件(套),承载着广博人对于整理与研究织绣类藏品的心血,展现了广州博物馆馆藏服饰织绣的工艺特色与风格。

花鸟不仅是历代文人墨客喜爱吟咏的题材,也是人们装点衣饰的重要纹样。明清时期是我国织绣工艺发展的鼎盛期,绣工们运丝如笔,将大自然中生机盎然的飞鸟禽虫与色彩绚丽的花草树木绣入衣饰,制作出神韵灵动、托物寓兴、工艺卓越的织绣品。本次展览分为三部分展现现代至民国时期我国织绣技艺之妙、寓意之吉以及时代变迁中不断与时俱进开拓创新的工匠精神。

红木雕八仙框白缎地绣花鸟纹挂屏(清)挂屏是广绣观赏品中的重要品种。这四幅挂屏均为白缎地设色织绣,题材分别是禄寿同春、丹凤朝阳、孔雀开屏、锦上添花。“禄寿同春”屏左下角绣“广东”“彩元绣庄”款。清代时,彩元绣庄老铺及分铺位于当时广州城南繁华的双门大街、双门底一带,主营官服及各省官服及相关配饰。据考证,当时有名字的绣庄数量达到55家,可见广绣行业发展规模。这套挂屏曾入贡清宫,20世纪60年代由故宫博物院拨交广州博物馆收藏。

“禄寿同春”屏:以鹿为主题。松树虬枝蜿蜒苍劲,一对绶带鸟立于松枝之上,树下湖石旁杂植竹石、灵芝,十只梅花鹿在湖石后,或一家三口在松下小憩,或相互依偎,或盼顾相视,双双对对,一番风和乐美之景。

“丹凤朝阳”屏:以凤凰为主题。红日下,竹枝苍劲挺拔,梧桐垂荫,一对神态各异的仙鹤也立于梧桐树枝上;莲池中荷花绽放,一对鸳鸯于池中追逐嬉戏;两只凤凰立于湖石之上,头羽飘

飘,气宇轩昂。此图意象出自《诗经·大雅·卷阿》:“凤凰鸣矣,于彼高冈。梧桐生矣,于彼朝阳。”喻稀世祥瑞之兆。因画面中同时有凤凰、仙鹤、鸳鸯及两种飞鸟五种动物,此类图也称为“五伦图”。

“孔雀开屏”屏:以孔雀为主题。苍鹰攀于松枝之上,回首俯视下方,眼神锐利,坡岸湖石旁牡丹、菊花盛放,两只孔雀,一只孔雀立于湖石之上,展翅开屏;一只单脚站立于湖石之下,顾盼相望。

“锦上添花”屏:以锦鸡为主题。牡丹、玉兰争相竞艳,绶带鸟攀立于玉兰树枝上,侧头俯视下方树枝上的山雀,另一只山雀凌空飞来,相互鸣唱;两只尾羽华丽的锦鸡于湖石之上依偎休憩;湖石下生长着几株萱草;坡岸上栖息着三只仙鹤,一只低头觅食,一只单脚站立休息,一只昂首站立。

绿色花蝶纹广缎(清)清代广州丝织业发达,生产的广缎质密而匀,其色鲜艳,光泽柔顺,皱折易直。这匹广缎用白、绿、红、黄、紫等色织成花蝶,花蝶纹饰虽小巧细碎,但构图严谨紧密,配色明艳,蝴蝶穿梭于百花之间,繁而不乱,富有活泼流动之感,具有浓郁的岭南风格。

淡黄网地彩绣花卉纹披肩(清)以六边形网纹淡黄色网为地,采用四角对称布局,以打子、抽纱、扭针、凸绣等针法绣制色彩各异的牡丹等花卉,姿态尽妍。披肩是欧洲女性服饰的重要装饰之一,1772年前后,广绣披肩在欧洲的年销量多达8万余条,时至今日依然是畅销欧洲的时尚配饰。因这类披肩曾由广州运至马尼拉再中转欧洲,西方人称之为“马尼拉披肩”。

绣兰花蝴蝶挽袖(民国)“挽袖”是流行于清代妇女衣袖口的装饰,缝缀在衣袖内侧,使用时将衣袖卷起外翻而得名。挽袖一般一对为一组,此为其中之一。这张挽袖是此次展览中唯一一件绣出了兰花根茎的展品,格外生动写实。兰花长叶舒展,花朵垂垂,仿佛随风摆动。