

史前文化展览形式设计的表达与实现

以「花开中国——庙底沟与中华早期文明的发生历程」为例

马啸



“华夏之花”展厅

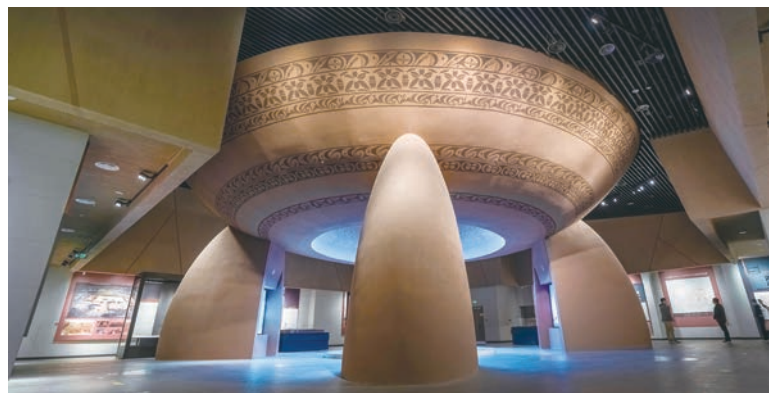
展览的形式设计是“在既定的陈列主题之下,构思陈列内容,确定艺术风格和总体规划,充分应用科技手段、艺术手段组合陈列品,以呈现最佳的展览效果。”它是展览信息传递的纽带,参观者在关注展品展示的同时,也会关注展陈环境与展览主题之间的逻辑关系。特别是对形式表现手法容易单一枯燥的史前文化展览而言,多元智趣的展陈设计,量身打造的展览环境,不仅能够避免同质化的表现手法,赋予展览独特的艺术效果,还能够在兼顾文物解读的同时创新性阐释展览主题。本文以三门峡庙底沟博物馆基本陈列“花开中国——庙底沟与中华早期文明的发生历程”(简称“花开中国”)的形式设计为例,通过对展览空间、色彩基调、元素装饰、技术应用等实践,探讨史前文化展览形式设计如何表达和实现。

空间设计是展览形式设计的首要任务,一般分为基础设计和氛围设计。基础设计主要对展厅形态进行规划,如划分展厅空间、确定空间分隔方式、组织规划参观流线等,既要考虑展览背景、展品特点、地域特色以及艺术氛围,也要注重尺寸比例、节奏变化,形成主次分明、循序渐近的空间序列。

“花开中国”展览作为庙底沟博物馆的基本陈列,大厅是展览的起始部分,是外部场所与内部环境的过渡空间,为参观者进入展览主体环境做好铺垫,因此它是展览空间形态设计的重点部分。进入三门峡庙底沟博物馆大厅,三组主题组雕“农耕劳作”“匠心打造”“国家权舆”,形象表现了先民生产、生活和政治活动。雕塑整体艺术形象科学严谨、精细逼真,不论从单体形象创作还是群体组合关系,都力求科学性、艺术性于一身。寓意中华民族第一次艺术浪潮的主题墙面,中间圆心是庙底沟文化最具代表性的多瓣纹,第二、三层分别是单旋纹和双旋纹,整体墙面仿佛一个巨大的“暴风眼”,以强有力的劲头掀起了中国史前的艺术浪潮。渲染史前艺术浪漫氛围的艺术穹顶,以庙底沟彩陶上的各类纹饰为元素,两层钢结构错位重叠,镂空雕刻,天井的光线透过缝隙洒下来,仿佛漫天飞舞着花瓣,立体呈现了展览主题。这种典型的史前艺术殿堂的视觉氛围,整体营造了庙底沟时代神秘悠远的空间效果和格调意境,让观众随着环境设计中的氛围营造,自然地步入展厅。

“花开中国”展厅将大纲框架有效地转化为空间序列,把空间划分为序厅及三个部分章节。展厅自然顺应博物馆建筑异形、下沉式等结构特点,宽敞通透的空间形态给人以稳定、均衡的视觉感受。此外,空间结构中还可灵活运用一些圆筒形的墙体,使空间结构在统一中有所变化。这种空间分隔设计不仅能够强调主题性与艺术性,也使空间塑造与展览内涵及历史脉络相结合。同时,既设计各章节内容与展厅环境建立起和谐的对应关系,又通过各部分章节重点展品的特殊展示,使空间布局设计表现出丰富多彩的文化背景和时代特征,突出展览的主题性与艺术性,彰显庙底沟文化波澜壮阔的历史进程。

色彩的选择与色调搭配,不仅能够创造意



“远古回声”展项

境、烘托氛围,使展厅氛围与展览背景高度统一,也能让观众在色彩的引领下,充分理解展览内涵。“花开中国”通过对展览大纲进行研究分析,以最能够代表展览主题与体现时代特征的沙黄色做色彩基调,寓意史前文明在豫西黄土上生根发芽,彰显鲜明的地域特色。展板的色彩选择与搭配,则提炼源于庙底沟文化典型彩陶色彩的红衣黑彩,以红色为主色调,搭配黑色为辅助色,庄重大气又具有层次感。在制作工艺上,采用蜂窝铝板基材,用油画布精喷的形式,局部立体制作,形成质感细腻光滑的视觉效果。同时,油画布精喷也使版面的光泽度相对较弱,灯光照射时,一部分光线被吸收,避免光线的强烈反射和高光的形成,营造出历史文化的厚重感。

纹饰在体现展览的主题性与艺术性方面也具有重要作用。在原始艺术神秘而又极具魅力的领域中,彩陶因其简洁流畅的造型、多姿多彩的纹饰,反映出新石器时期卓越的工艺创造。陶器表面装饰的彩绘纹饰,不仅具有美观装饰的艺术效果,其表现的丰富内容也是一种具有象征意义的特殊符号。因此,将彩陶纹饰具有的意蕴风格和独特象征意义应用于展览空间中,不仅能够丰富空间层次,还能强化渲染展览主题。在展览的装饰设计中,通过对仰韶文化彩陶纹饰的深入研究,提炼、重组有代表性的彩陶纹饰进行空间装饰。如在步入展馆的室外阶梯、两侧墙面,展馆内展陈公共区域墙面的壁画、展厅防火门等,添加了以彩陶纹饰为元素的形式设计;在展厅内用彩陶纹饰装饰的三角形艺术装饰柱等,赋予了展览空间浓厚的艺术氛围和特定的风格格调,增强了展览空间的个性特征。

在现代科技日新月异的今天,展览设计除了要对历史文有所理解,还应紧跟时代步伐,勇于尝试新技术、新手段带来的新形式,使展览空间成为展览主题的延伸和拓展,完善展览的主题性与艺术性,为观众带来更多的体验感。如展览项“远古回声”展项设计,是对远古文明的存在进行的一次尝试性的情感体验式复原,也是多媒体融合的艺术思想的运用和体现。博物馆的意义在于关注人的发展,远古时期人类的生存环境早已随着岁月消失,如何能够再现当时的环境是一个不小的难题。我们根据研究资料和最新的科研成果,对自然界动物昆虫所发出的声音进行了合理推测,同时,通过多种视听技术的运用,再借用展厅天井的自然光线,立体营造沉浸体验氛围之感,给观众提供一个模拟世界,该展项也构成了展厅的焦点空间,让观众印象深刻。再如,在“华夏之花”展厅中设置了8个可触摸式透明数字独立柜,重点展示庙底沟遗址出土的精美彩陶。这种可触摸式透明数字展示柜,三面为低反射抗弯玻璃,一面为数字展示屏幕,参观者可以通过手动点击文物图标,使文物的相关信息跃然屏上,点击纹饰便可看到动态的纹饰展开图,参观者还可以通过上下滑动屏幕与实物文物进行对比。这种展柜技术,在国内博物馆也是一种新的尝试和应用。

史前文化展览因时代久远,一般参观者不易解读,因此展览在陈列设计中,始终坚持以“人”为核心,充分考虑观众在观展过程中的趣味性、参与性,从整体布局出发,重视展览空间设计的多样性和创新性。通过个性化的设计手法,充分巧妙地利用现有条件,色彩意境与纹饰意蕴,合理运用新材料、新技术,有机结合不同空间的设计元素,丰富展示手段对展览进行延伸等,既营造了和谐舒适的参观环境,又彰显展览空间独具一格的主题性与艺术性,引领观众感受、思考、探索中华文明起源发展的历史图景。



浅析中小博物馆文化传播的活化与创新——“白塔之夜”的探索之路

康蕾



“在白塔寺遇见梅兰芳——京剧艺术分享夜”活动现场(鞠侯宗/摄)

近年来,文博行业蓬勃发展,博物馆数量增多、质量提高、功能日趋完善,游客量稳步提升,日益展现在社会发展中的重要作用。然而,一些中小博物馆、非国有博物馆在藏品、展览、教育、人才等方面还存在资源性短板,限制了其功能发挥和自身发展。北京市白塔寺管理处就是这样一座历史文化内涵深厚,但各类资源短缺的中小型历史遗迹类文博单位。

妙应寺,因白塔又称“白塔寺”。1271年,忽必烈勘察选址并敕令尼泊尔工师阿尼哥设计建造白塔。白塔竣工后,忽必烈命人以塔为中心,营造了面积为16万平方米的大寿万安寺,以此作为重要的政治、宗教、文化场所及皇室家庙。在不同历史时期,白塔寺发挥着维护国家统一、展示民族文化、促进中外交流等重要作用。

白塔寺自1980年开放至今,年参观游览量常年维持在8万至10万人次。2021年事业单位机构改革之后,仅有的136件(套)馆藏文物也全部移交,负责文物保管研究、展陈策划的业务部室被裁撤,在编人员减少1/3,白塔寺各项业务工作“缺人少物”的劣势愈发凸显。

2021年6月,白塔寺结束为期一年半的“中路文物修缮工程”重新对社会开放。为展示文物保护修缮成果,积极传播白塔寺历史文化,进一步培育和弘扬社会主义核心价值观,传承弘扬中华优秀传统文化,白塔寺管理处解放思想,主动求变,扬长避短,本着加强文物活化利用,推动中华优秀传统文化创造性转化、创新性发展的宗旨,策划了“白塔之夜”系列活动。

该活动以传承优秀传统文化为主,同时结合当代年轻人喜闻乐见的文化表达形式,对传统文化进行重构、融合和创新。活动形式以夜间专场为主,日夜结合,线上线下联动的形式增加社会公众参与度,通过博物馆与社会资源共享融合,进一步创新博物馆文化深度体验的新形式,延伸博物馆内容供给,拓展白塔寺文化传播渠道,以更加多元的公共文化服务引领和满足公众精神文化需求,使白塔寺文化更广泛传播。值得一提的是,部分活动还尝试采用众筹模式举办,积极探索博物馆文化产品市场化运作的新途径,为推动“文旅商”融合的文化活动走可持续发展、品牌化发展之路进行了有益尝试。

创意内容+创新形式。“在白塔寺遇见梅兰芳——京剧艺术分享夜”和“无关风月话昆曲”,是白塔寺联合梅兰芳纪念馆与京昆万象、一见文化联手打造的以中国传统戏曲赏析为主题的活动。元杂剧承唐继宋,至元而大成。明时期杂剧衰落,部分曲调及演唱形式为昆曲所继承,其舞台生命依托于昆曲得以延续。京剧诞生于北京,承接宋元以来历经数百年的中国戏曲一脉,经徽戏秦腔汉调之合流,发展成为当今中国戏曲艺术之国粹。梅兰芳作为京剧艺术的一代宗师,已成为人们了解京剧、爱上京剧的桥梁。大都孕育杂剧之兴起与繁荣,在曾经见证了杂剧和京剧诞生、发展、成熟的元大都文化遗址白塔下,将中华民族优秀的戏曲文化以创意的活动内容与创新的创新形式,向更广泛的受众群体普及传播,是“在白塔寺遇见梅兰芳——京剧艺术分享夜”和“无关风月话昆曲”的创意初衷。两场活动在专业演员演绎与职业戏曲人导赏的基础上,融入了相关文物的解读,观众可以在博物馆专家的带领深入后台,从扮戏开始深入了解演员“入戏”的全过程,感受戏曲文化台前幕后的魅力。全新的沉浸式体验形式,让戏曲艺术从舞台聚光灯下遥不可及的精彩变成身边触手可及的喜悦。

精巧的结构设计与新颖的内容呈现。“晚风电影院 玉塔贺华诞”,是一场庆祝建党百年的特别活动,通过白塔寺馆藏抗战文物结合经典影片的视听观赏,回顾中国共产党百年以来波澜壮阔的发展史。在童声领唱《国际歌》中拉开帷幕后,以视频的形式回顾了中国共产党阔步走过的百年

征程,当时间线行进到抗战时期,白塔寺工作人员穿插讲述了白塔出塔的抗战文物“罗德俊手书”的发现过程及背后的故事。视频回顾结束后,特邀到场的纪录片《厉害了,我的国》导演卫铁结合播放的精选影片片段,分享了影片拍摄台前幕后的故事和直击现场的感悟,与观众一起品读巍巍中华的大国风范。活动结束后,现场观众还用“白塔亮灯”的特殊方式一起为党庆生、为国祝福。以深刻的思想内涵、精巧的结构设计和新颖的内容呈现的“晚风电影院 玉塔贺华诞”,赢得了众多观众和业内人士的一致好评。

通过活动彰显文物修缮工作的严谨与专业。“行摄白塔寺”和“白塔寺摄影大会”,是两场连续进行的以摄影为主题的活动。摄影发烧友由专业摄影师带领下在白塔寺及周边胡同进行采风,在切磋技艺、交流经验的同时,随行的文化达人将老北京的故事娓娓道来,让光与影的相逢平添了几分文韵。而在分享活动中,北京市白塔寺管理处宣教部主任康蕾以“古今光影里的白塔寺”为题,通过新老照片对比将白塔寺百年的发展变迁娓娓道来;北京市考古研究院(北京市文化遗产研究院)高级摄影技师王宇新以长期从事田野考古摄影和出土文物摄影的经历生动讲述“我给文物拍照”的故事;北京市摄影家协会会员、白塔寺合作摄影师许晓平结合自己拍摄的白塔寺及北京古建筑摄影作品,从构图、时间、角度以及相机设置等方面,分享如何拍摄一张有新意的照片。活动通过线下分享与线上直播的方式,在利用照片讲述文物故事的同时,以白塔寺更早期的老照片,彰显文物修缮工作的严谨与专业。

除此之外,2022年“白塔之夜”系列活动主题横跨非遗、民俗、读书、传统节日、中医养生、曲艺等,为老年人、年轻人、亲子群体等不同受众提供参与公共文化活动和展示自身价值的平台。在活动策划过程中,特别注重白塔寺历史文化与中华优秀传统文化表现形式的深度融合,打破了以展览、讲座等传统模式为主的博物馆文化传播手段,将白塔寺历史文化中蕴含的民族文化、北京地域文化、尼泊尔异域文化、中国古建筑文化、白塔寺庙会文化等,以创意的活动内容与创新的创新形式呈现给公众。这种文化传播形式弥补了白塔寺自身资源不足的短板,一方面活化利用古建筑景观,构建适宜传统文化表达和展示的环境氛围,营造鲜活的沉浸式体验感受;另一方面借助专业人士的演绎、分享、导赏,加深公众对传统文化独特魅力的深层次理解。12场“白塔之夜”系列活动线上线下参与人数达31200余人,观众满意度超过95%。精良的活动内容、特色的创意形式、丰富的活动主题引发了媒体的广泛关注和高度评价。小红书、大众点评等自媒体上,白塔之夜活动的热度居高不下,线上传播累计达300余万人次。公众对优质文化产品的热烈渴求以及“白塔之夜”系列活动的高品质、好口碑创造了开票秒光、一票难求的高人气。去年“白塔之夜”作为延时开放品牌项目,入选2022年北京文博大事。

文化自信的基础是文化认同,而文化认同的途径是文化共鸣。随着文化沉浸式体验形式的不断深化和拓展,年轻人有了更多的机会走进传统文化,亲近非物质文化遗产。文物古建空间的活化利用,以亲民之姿将舞台拉回生活,又以惠民之态让高雅深入人心,“白塔之夜”通过高雅艺术的近距离接触,提升其欣赏水准,让公众在亲近中华优秀传统文化的过程中,爱上并乐于成为其粉丝和传播者。

博物馆作为文物、文化遗产保护和传播的重要载体,应顺应时代发展,通过持续创新文化的表达模式,激活优秀传统文化的生命力。每个博物馆都有独特的文化内核,只有立足自身特色,主动求新求变,才能让历史文化更好地浸润时代生活,走出一条适合自身特色的发展之路。这正是“白塔之夜”的创意初衷与时代意义。

南通中华慈善博物馆慈善藏品征集公告

南通中华慈善博物馆(简称“慈博馆”)是经国务院办公厅批准,民政部和江苏省政府共同推进、南通市具体承建的国家级慈善专题博物馆。该馆位于清末状元、近代著名慈善家、中国首家公共博物馆创立者张謇先生创办的大生纱厂旧址,总建筑面积约2.2万平方米。2016年9月1日,中国首部《慈善法》实施之际慈博馆正式开馆。建馆六年多来,慈博馆运行良好,功能作用日益凸显,为传承和弘扬中华优秀传统文化,培育和践行社会主义核心价值观,促进慈善事业健康发展作出了积极贡献。

为进一步加强慈善藏品的保护,充实慈博馆藏品数量,提升陈列展览水平,根据《中华人民共和国文物保护法》《中华人民共和国文物保护法实施条例》《中华人民共和国慈善法》《博物馆条例》等有关法律法规,现面向社会公开征集慈善类相关藏品。具体公告如下:

一、征集内容

慈博馆主要征集记载古代、近现代及当代的中华(含港、澳、台地区)以及海外华人的慈善历史、慈善活动的文字、图表、照片、影视、实物等藏品、资料,具体内容但不限于:

(一)记录、传播中华慈善思想的古籍、文献、报刊等;

(二)褒奖古代善人善事的碑刻、徽章、奖章、证书、牌匾、楹联以及各种劝善书、功过格等;

(三)历代较有影响的慈善组织、机构成立的文件、新闻报道、旧址照片以及开展慈善活动的文字、照片、票据、纪念物和影视资料;

(四)记录历代重要慈善事件、重大慈善活动(捐赠活动)的文献、照片、收据、统计图表、影视资料以及相关的文艺作品、实物等;

(五)记录各时期著名慈善人物(理论家、活动家、工作者)生平活动的照片、手迹、著述和传记等;

(六)当代对慈善事业作出突出贡献的单位和个人获得的奖章、证书、有关书信、手稿、新闻媒体报道、照片和影视资料等;

(七)其他慈善相关的文物、藏品、资料等。

二、征集方式

(一)严格按照《中华人民共和国文物保护法》《中华人民共和国文物保护法实施条例》《中华人民共和国慈善法》《博物馆条例》等法律法规进行。

(二)以接受捐赠、借展、购买三种方式为主。

(三)经鉴定,接受捐赠的藏品,将为捐赠单位或个人颁发捐赠证书;借展的藏品将与提供者签订借展协议,展出时标注借展单位或个人。

(四)购买的藏品,将在专家鉴定基础上,按相关程序和规定支付一定的费用。

三、征集要求

(一)藏品持有者保证藏品来源的合法性,拥有藏品全部所有权,不存在任何产权纠纷,持有者对藏品的真实性、合法性负全部法律和经济责任。藏品征集流程须按照《南通中华慈善博物馆藏品征集实施办法》规定的程序进行。

(二)有意者可通过电话、电子邮箱等方式,介绍或提供藏品的具体情况,如:名称、质地、年代、尺寸、现状、简要描述、照片及提供方式(捐赠、购买)等,供慈博馆鉴定征集。

四、征集期限

藏品征集是慈博馆的一项长期工作,以上征集公告长期有效。

五、联系方式

地址:江苏省南通市虹桥路9号
联系电话:0513-55002603

联系人:程伟

邮箱:zhcswbg@163.com

南通中华慈善博物馆
2022年1月19日